



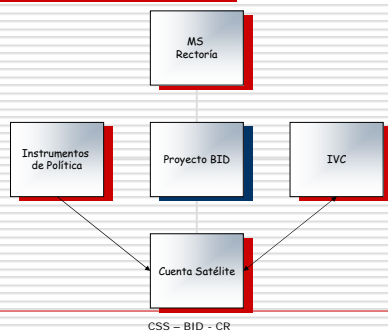
Cuentas Satélites de Salud

Proyecto BID - Costa Rica
2008

¿Qué, cómo, para qué, para quién?

- Necesidad del Proyecto. Para qué una Cuenta Satélite?
- Antecedentes. Cómo nace el proyecto?
- Metodología. Cómo se hace la Cuenta Satélite en Salud?. SCN.93
- Para quién se hace la cuenta:
 - Consumidores
 - Productores

¿Cómo encaja esta consultoría en el marco del proyecto BID?



Para qué??



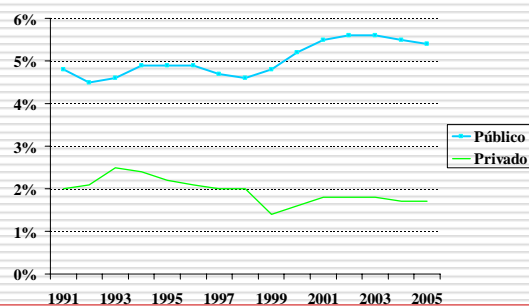
CSS - BID - CR

Homogenizar la estimación del gasto: hay muchas estimaciones oficiales

	BCCR	STAP	CGR	MSalud	C.C.S.S
Gasto Total	518.121				
Sector Privado	97.189				
Sector Público	395.220	412.769	359.869	489.663	489.505
MSALUD		34.541	33.813	28.821	25.051
CCSS		496.676	537.089	387.654	407.953
AyA		7.096	37.931	37.931	36.222
INS				5.379	13.387
UCR				6.893	6.893
Municipalidades				22.986	

CSS - BID - CR

Estimar el gasto privado en salud (2% del PIB o menor según BCCR)



CSS - BID - CR

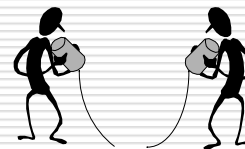
Además...

- Desarrollar capacidades sectoriales
- Fortalecer capacidad estratégica y operativa del ente rector
 - Diseño, ejecución y evaluación, políticas públicas
 - Regulación económica del mercado de bienes y servicios de salud del sector
- Rendición de cuentas
 - Producción, inversión, gasto y financiamiento

CSS - BID - CR

Cómo comenzamos?

- Equipo
 - Coordinador
 - Ampliado
- Interdisciplinario
- Intersectorial
- BCCR
- Capacitación
- Competencias



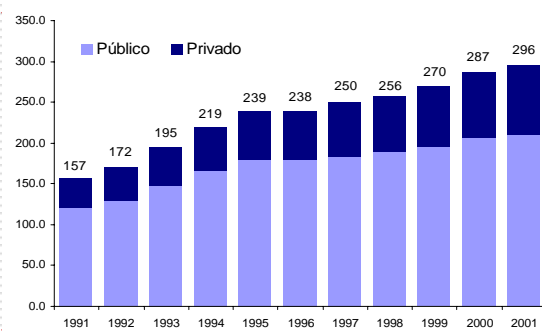
CSS - BID - CR

Antecedentes

- Estudios aislados, sin continuidad
- No cuentas de salud detalladas
- F. Herrero, 1997 - Consultoría
- Unidad de Gasto y Financiamiento
- Inició en Mayo del 2003
- Responsabilidad
 - Cuentas Nacionales VIH/SIDA
 - Cuentas Satélites en Salud (plan piloto)
 - OPS-OMS
 - BID

CSS - BID - CR

Crecimiento sostenido gasto por habitante, especialmente el Sector Privado



Los primeros resultados según el Análisis Sectorial de Salud (ASS)

- Crecimiento sostenido gasto por habitante (91-01)
- Disminución productividad
- Crecimiento gasto privado (30-32%)
- Financiamiento:
 - Seguridad Social (tripartita)
- Universal, solidario y equitativo
- CCSS
 - mayor financiador y proveedor
 - Mayor promotor de crecimiento del sector privado

CSS - BID - CR

¿ En qué se gasta y dónde? Gasto por función de atención y proveedor, 2001

Función de atención a la salud	Proveedor		Total
	Público	Privado	
Servicios Ambulatorios	17.5	14.4	31.9
Servicios de Hospitalización	26.6	2.0	28.6
Servicios Auxiliares de atención a la salud	4.7	3.0	7.7
Medicamentos	5.4	9.5	14.9
Servicios de Prevención y Salud Pública	1.3	0.0	1.3
Rectoría y Administración	3.8	0.0	3.8
Otros	1.2	0.0	1.2
Funciones relacionadas a la salud	10.7	0.0	10.7
Gasto Total en Salud	71.0	29.0	100.0
Gasto Corriente en Salud	67.6	32.4	100.0

Fuente: Informe Final del Análisis del Sector Salud (2002)

CSS - BID - CR

Más hallazgos del ASS

- Gasto privado concentrado
 - Ambulatorio
 - Medicamentos
 - Tratamiento especializado y quirúrgico (altos precios)
- Seguros privados prácticamente nulos
- Morosidad (cuota estatal, patronos)
- Nuevo sistema de asignación de recursos
 - Compromisos de gestión
 - Pago por nivel

CSS – BID - CR

¿ Quienes y cómo se financia el gasto en salud? Fuentes e instrumentos de financiamiento, 2001

Instrumentos	Fuentes de Financiamiento				Total
	Gobierno	Hogares	Empresas	Sector Externo	
Impuestos	4.9	0.0	0.0	0.0	4.9
Contribuciones al Seguro de Salud	2.3	24.2	33.2	0.0	59.7
Contribuciones al INS	0.0	0.0	4.8	0.0	0.0
Préstamos y Donaciones externas	0.0	0.0	0.0	3.4	3.4
Venta de bienes y servicios	0.0	26.1	1.0	0.0	27.1
Total	7.3	50.3	39.0	3.4	100.0

Fuente: Informe Final del Análisis del Sector Salud (2002)

CSS – BID - CR

Qué es una Cuenta Satélite de Salud?

Contabilidad con ingresos y egreso, para medir el valor de producción en Salud desde un concepto más amplio y concensuado

Salud: servicios médicos solamente o salud pública también?

Restringido

- Servicios de salud, con conocimiento médico o enfermería
- se refiere a estándares de acreditación o licencia para el personal de salud

Amplio

- Tecnologías de base médica (aparatos y medicamentos)
- Otras actividades (agua potable)
- Determinantes generales(educación).

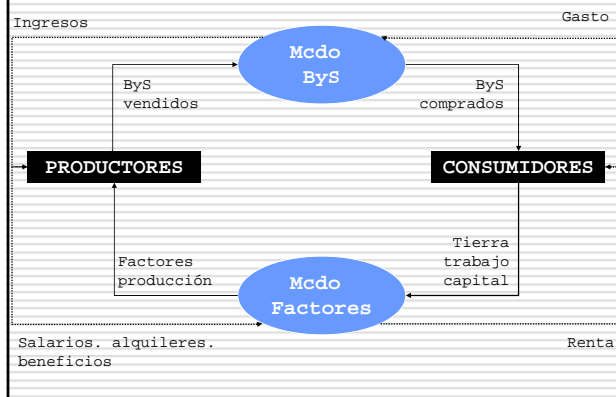
CSS – BID - CR

La Cuenta Satélite

- Responden a la necesidad de ampliar la capacidad analítica de las cuentas nacionales, en áreas sociales y de medio ambiente
 - Tienen un doble papel:
 - Es una herramienta de análisis del sector y
 - Es un poderoso instrumento de coordinación de las estadísticas sectoriales y nacionales

CSS - BID - CR

EL MÉTODO: CORRIENTE CIRCULAR



¿Cuenta Satélite, para qué?

1. Metodología estándar (SCN,93) de estimación del valor de la producción en salud
2. Mejor estimación de lo que se produce, cómo se produce y quién lo consume.
3. Mide el aporte de Salud en la producción nacional
4. Fortalecer la labor rectora del Ministerio y al Sector

¿Por qué el Ministerio de Salud?

- Gestor de una experiencia de multiinstitucional y multidisciplinaria desde 2000
- Ha desarrollado la parte conceptual
- Expertise y trayectoria en el sector
- Regulación económica del mercado de bienes y servicios de salud del sector

CSS - BID - CR

Principios

- ❑ Compatible Cuentas Nacionales-BCCR
- ❑ Definiciones claras:
 - **Sector**
 - ❑ No existe un acuerdo
 - ❑ Límites gasto en salud
 - ❑ Composición del sector
 - **Productos**
- ❑ Nomenclatura y clasificación estandarizadas

- Ministerio de Salud
- CCSS
- INS
- A y A (acueductos y agua)
- Acueductos municipales y privados
- Sector privado (Médico, ASADAS, ONG's)
- Universidades
- Gobierno Local

CSS - BID - CR

Productos

- ❑ Característicos de la salud
 - Individuales
 - Colectivos
- ❑ Conexos a la salud
 - Farmacéuticos
 - Equipo
 - Aparatos ortopédicos y prótesis
 - Instrumentos ópticos
 - Construcciones
 - Comercio relacionado con la salud
 - Servicios Seguro Enf y Accidentes
 - Capacitación y formación RRHH
 - Investigación y DT
 - Otros servicios conexos
- ❑ Otros productos

CSS - BID - CR

Característicos Individuales

- ❑ Hospitalización
 - Quirúrgico
 - No quirúrgico
 - Partos
 - Otros
- ❑ Ambulatoria
 - Consulta
 - Tratamiento
 - Cirugía
- ❑ Otros servicios de salud
 - Laboratorio
 - Dx Imágenes
 - Otros Ex Dx
 - Banco Sangre
 - Ambulancia
 - Prof. No médicos
 - Residencia distinta a hospitales
 - Otros Servicios de Salud

CSS - BID - CR

Característicos Colectivos

- ❑ Rectoría y Administración de Servicio de Salud
 - Servicios de Rectoría
 - Dirección y Conducción
 - Vigilancia de la Salud
 - Regulación y Calidad (SS, RC, PAH)
 - Administración
 - Servicios de Salud Pública
 - Prevención
 - CIE
- ❑ Administración planes Seguridad Social

CSS - BID - CR

Actividades Económicas

- ❑ **Características**
 - Hospitales
 - Atención ambulatoria
 - Otras relacionadas con la salud
- ❑ **Conexas**
 - Elaboración productos farmacéuticos
 - Fabricación equipo médico Qx
 - Fabricación Instrumentos ópticos
 - Construcción
 - Comercio relacionado con la salud
 - Ensayos y análisis técnicos
 - Actividades de seguros
 - Enseñanza relacionada con la salud
 - I y DT relacionado con la salud
- ❑ **Mercado y no mercado**

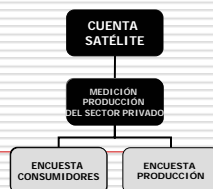
CSS - BID - CR

El proyecto BID complementa información

- ❑ **Encuesta de Hogares (INEC)**
 - Convenio (*expertise, costo, sostenibilidad*)
- ❑ **Gasto en salud del Gobierno Local**
 - Acueductos
 - Manejo de desechos sólidos
- ❑ **Gasto en salud empresas privadas**

CSS - BID - CR

Medición del Sector Privado



- Encuesta a consumidores (hogares)
- Encuesta a productores privados
 - Micro y pequeña empresa
 - Muy dispersa y difícil de censar

Encuesta sobre Gasto de los Hogares en Salud

Ministerio de Salud - INEC - BID

Diseño de Muestra

- ❑ Muestra a nivel nacional
- ❑ 174 segmentos
- ❑ 2.088 viviendas
- ❑ Enero a abril 2006

CSS – BID - CR

Cuadro 16: Gasto total de los servicios médicos, por tipo de servicio médico, enero-abril, 2006

Tipo de servicio	Gasto	
	Absoluto	Porcentaje
Compra de medicamentos	22,271,514,259	27.2
Consulta odontológica	19,208,940,618	23.4
Consulta medica privada	16,366,264,788	20.0
Compra o alquiler de aparatos médicos	12,874,948,629	15.7
Hospitalización en centro privado	4,233,610,000	5.2
Pruebas de diagnóstico	3,178,591,500	3.9
Exámenes de laboratorio	2,529,146,250	3.1
Plan de salud	1,205,592,464	1.5
Consulta médica pública pagada	64,195,654	0.1
Total	81,932,804,162	100.0

CSS – BID - CR

Cuadro 17: Gasto total de los servicios médicos, por tipo de servicio médico según sexo

Tipo de servicio	Hombres		Mujeres		Total	
	Absoluto	%	Absoluto	%	Absoluto	%
Consulta odontológica	7,927,008,648	41.3	11,281,931,970	58.7	19,208,940,618	100.0
Consulta medica privada	6,036,955,900	36.9	10,329,308,888	63.1	16,366,264,788	100.0
Hospitalización en centro privado	2,805,880,000	66.3	1,427,730,000	33.7	4,233,610,000	100.0
Pruebas de diagnóstico	1,165,978,000	36.7	2,012,613,500	63.3	3,178,591,500	100.0
Exámenes de laboratorio	851,933,950	33.7	1,677,212,300	66.3	2,529,146,250	100.0
Total	18,787,756,498	41.3	26,728,796,658	58.7	45,516,553,156	100.0

CSS – BID - CR

Consulta odontológica

Cuadro 4: Indicadores sobre los gastos de los hogares en Consultas odontológicas, enero-abril, 2006.

Indicadores	Valores
Total de consultas recibidas por los hogares	1,236,555
Promedio de consultas durante el cuatrimestre por hogar	4.2
Porcentaje de hogares que recibieron consultas	26.4
Costo promedio de la consulta	17,735
Costo mínimo de la consulta	1.667
Costo máximo de la consulta	150,000
Gasto total de los hogares durante el cuatrimestre	19,208,940,618

CSS – BID - CR

Consulta médica

Cuadro 5: Indicadores sobre los gastos de los hogares en consulta médica, enero-abril, 2006

Indicador	Valor
Total de consultas recibidas por los hogares	969,934
Porcentaje de consultas durante el cuatrimestre por hogar	2.8
Porcentaje de hogares que recibieron consultas	31.3
Costo promedio de la consulta	19,911
Costo mínimo de la consulta	500
Costo máximo de la consulta	420,000
Gasto total de los hogares durante el cuatrimestre	16,366,264,788

CSS – BID - CR

Exámenes de laboratorio

Cuadro 9: Indicadores sobre el gasto de los hogares en exámenes de laboratorio, enero-abril, 2006

Indicador	Valor
Porcentaje de hogares que se realizaron exámenes de laboratorio	10.1
Gasto promedio en exámenes de laboratorio	22,118
Gasto mínimo en exámenes de laboratorio	2,000
Gasto máximo en exámenes de laboratorio	200,000
Gasto total de los hogares en exámenes de laboratorio durante el cuatrimestre	2,529,146,250

CSS – BID - CR

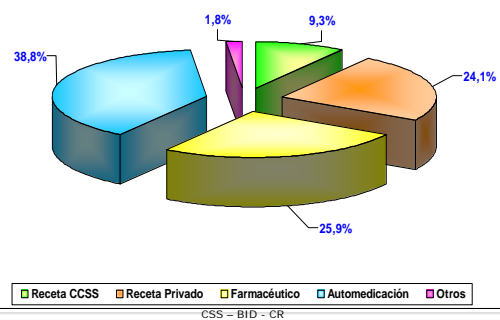
Compra de medicamentos

Cuadro 10: Indicadores sobre los gastos de los hogares en la compra de medicamentos, enero-abril, 2006

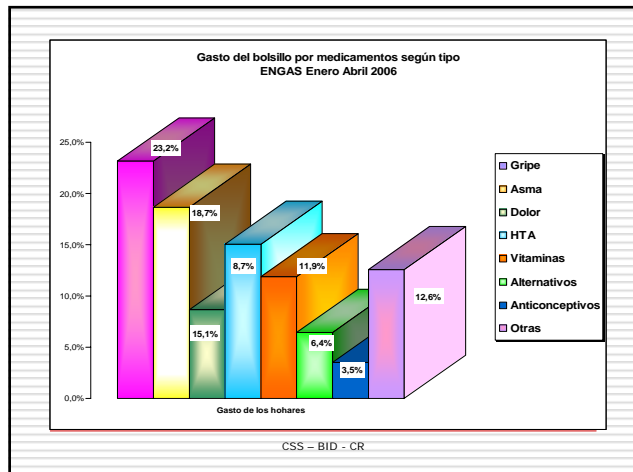
Indicador	Valor
Porcentaje de hogares que compraron medicamentos	75.0
Gasto promedio en la compra de medicamentos	26,256
Gasto mínimo en la compra de medicamentos	120
Gasto máximo en la compra de medicamentos	1,420,000
Gasto total de los hogares en la compra de medicamentos durante el cuatrimestre	22,271,514,259

CSS – BID - CR

Medicamentos según origen Encuesta de gasto de los hogares en salud I Cuatrimestre 2006



CSS – BID - CR



Compra o alquiler de equipo médico

Cuadro 11: Indicadores sobre el gasto de los hogares en la compra de aparatos médicos, enero a abril, 2006.

Indicador	Valor
Promedio de hogares que compraron aparatos médicos	20.1
Gasto promedio en la compra de aparatos médicos	56,857
Valor mínimo en la compra de aparatos médicos	300
Valor máximo en la compra de aparatos médicos	1,287,500
Gasto total en la compra de aparatos médicos durante el cuatrimestre	12,874,948,629

CSS – BID - CR

Plan de salud

Cuadro 14: Indicadores sobre el gasto de los hogares en planes de salud, enero-abril, 2006.

Indicador	Valor
Porcentaje de hogares con plan de salud	2.0
Costo mensual por hogar del plan de salud	13,342
Costo mínimo mensual del plan de salud	84
Costo máximo mensual del plan de salud	292,446
Costo total de los hogares mensual del plan de salud	301,398,116

CSS – BID - CR

- ### Magnitud
- PIB 2006
 - 11.515.367,9 millones de colones corrientes
 - Porcentaje PIB gasto social, 17,%
 - 1.963.787,3 millones de colones
 - Porcentaje PIB Salud, 5%
 - 584,206 millones de colones
 - Gasto privado en salud
 - 81,932 millones de colones (un cuatrimestre)
 - 245.796 millones de colones (1 año)
 - 2,1% PIB
 - 13% del Gasto Social
 - 42% Gasto en salud
- CSS – BID - CR

ENCUESTA A PRODUCTORES

1. 6.334 EMPRESAS
2. La mayoría micro y pequeña
3. Muy heterogénea

La encuesta al Sector Privado

1. Actualización del marco muestral.
2. Instrumento de medición.
3. Prueba piloto del cuestionario
4. Capacitación a encuestadores
5. Tamaño de muestra.
6. Recolección y depuración
7. Integración de los resultados

CSS - BID - CR

Variables del Marco Muestral

- Identificación:
 - Nombre de la empresa
 - Dirección
 - Teléfono, fax, email, página web
- Rama de actividad económica
- Número de trabajadores

CSS - BID - CR

Empresas del Marco Muestral

- Hospitales y clínicas
- Consultorios personal médico
- Consultorios personal no médico
- Laboratorios
- ONGs
- ASADAS
- Centros de acopio
- Comercio de medicamentos y aparatos

CSS - BID - CR

Más del 50% son personas físicas

TIPO	N	%
MEDICOS	2,568	40.5%
FARMACIAS	782	12.3%
ASADAS	767	12.1%
ONGS	657	10.4%
NO MEDICO	435	6.9%
COMERCIO	365	5.8%
LAB. CLINICO	238	3.8%
OPTICAS	173	2.7%

La estructura del cuestionario

- Módulo general:
 - Actividad económica
 - Producción
 - Gastos, inversión, ingresos
- Módulos específicos
 - ASADAS y
 - Empresas que colectan, reciclan y/o desechan desechos

CSS - BID - CR

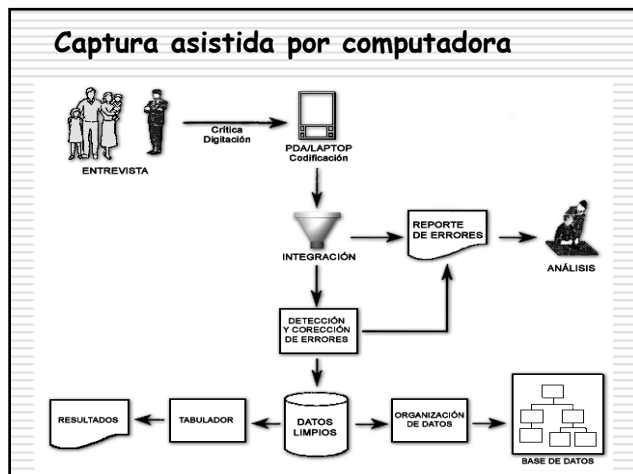
Diferentes cuestionarios

- Cuestionario es el palm
- Cuestionario en papel
- Cuestionarios auto administrados
 - Sección Financiero-Contable
 - En papel
 - En electrónico
- Hoja electrónica en la web

CSS - BID - CR

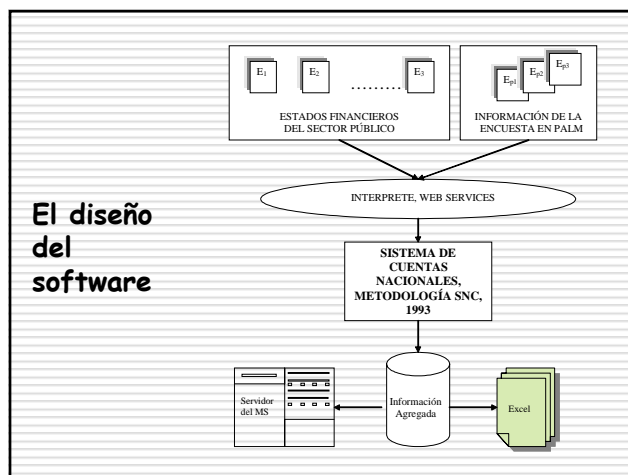
La entrevista se hace usando Palm

- CCP viene trabajando en esa línea desde 2003
- Proyecto BID dotó al Ministerio con palms
- Muchas ventajas respecto al método tradicional



Software para la estimación del Sistema de Cuentas

- Estimación periódica y automática
- Control de calidad de la información
- Proveedor brinda información directamente en la página Web
- Facilitan recolección y Procesamiento
- Muchos usuarios finales
- Armonizar con indicadores salud



Qué hemos hecho?

- Consenso que el MS debe hacer la estimación
 - Definición de la metodología: productos y actividades
 - Identificación y clasificación de productores
- Estimación de la serie 2003-2007
 - Estimación cuenta corriente, 2003
 - 100% Sector Público 2003-2007
 - Hospitales privados, 2003-2007
 - ENGAS (2006) y Encuesta Productores (2007)
- Automatización del Sistema de Cuentas

CSS – BID - CR

¿Para qué y cómo?

- ¿Para qué una Cuenta Satélite?
 - Visión de un sistema nacional desde un definición amplia del sector y del concepto
 - Transparencia en la contabilidad. Medición de la producción de Salud
 - Rectoría, seguimiento y monitoreo
- ¿Cómo nace y cómo se hace una CSS?
 - Iniciativas aisladas
 - Análisis Situacional de Salud
 - Usa el Sistema de Cuentas Nacionales. NU93

¿Qué y para quién?

- ¿Qué se produce, qué se consume?
 - Regulación de la producción y del consumo de salud
 - Evaluación del sistema: eficiente?, efectivo? universal?, equitativo?
- ¿Para quién?
 - Cuáles son los patrones de consumo en el tiempo
 - Quiénes son los productores y sus estándares?
 - Para la Modulación del Gasto y el Financiamiento,
 - La Política Pública y la Rectoría