

La generación y envío de remesas en la migración paraguaya a la Argentina

Marcela Cerrutti

Emilio Parrado

Con la colaboración de Juan Martín Bustos

El problema

- El flujo financiero entre países de la región ha aumentado significativamente a consecuencia del crecimiento notable de la migración internacional.
 - Los migrantes latinoamericanos se dirigen mayormente a los EE.UU.
 - Aunque menor, la migración intra-latinoamericana continúa siendo relevante.
 - Es escaso el conocimiento sobre la generación y uso de remesas en los sistemas migratorios intralatinoamericanos
-

-
- La Argentina, ha sido históricamente país receptor de flujos limítrofes
 - La comunidad extranjera más numerosa es en la actualidad la paraguaya.
 - Poco se conoce sobre la generación, envío y utilización de las remesas en el país de destino
-

Debate en torno a las remesas

- Envío formal vs. informal. Pros y contras a nivel micro y macro.
 - Utilización. Uso productivo vs. consumo. Impacto en el desarrollo local mediatizado tanto por los contextos económicos receptores, como por las caract. sociodemográficas que reciben las remesas.
 - Multiplicidad de las formas de transferencia. Dificultad para la captación de los flujos
-

Remesas de la Argentina hacia el Paraguay

- Estimaciones del BCP para 2002 (post devaluación peso argentino) alcanzaban los u\$s 100 MM
 - Sin embargo hay supuestos dudosos o no explicitados
 - Preocupación sobre remesas centrada en el sistema financiero, menos sobre el impacto en las comunidades de destino.
-

Objetivo

- Caracterizar el flujo de remesas y analizar su impacto sobre las comunidades de origen.
 - Migrantes residentes en el AMBA: establecer la frecuencia, formas típicas de envío, monto, destinatarios y utilización de las remesas e identificar factores asociados al envío actual de remesas
 - Para cuatro comunidades del Paraguay: establecer la prevalencia y utilización de las remesas de los migrantes en los hogares.
-

Migración del Paraguay a la Argentina

- Es uno de los flujos migratorios intra-latinoamericanos cuantitativamente más relevantes.
 - Es en la actualidad la comunidad extranjera más importante residiendo en la Argentina (325.046 personas).
 - Constituye el 21.2% de los extranjeros residiendo en el país y alrededor del 6% del total de población paraguaya.
 - Si bien tradicionalmente ha sido muy significativo, entre 1991 y 2001 aumentó en un 30%.
-

Dinámica migratoria

- Sistema presenta una altísima fluidez
 - Dominada por variaciones en la evolución relativa de variables macroeconómicas: razón PBI per cápita, tipo de cambio, etc.
 - Retroalimentado por lazos sociales y redes conformadas a lo largo de décadas.
-

Datos y métodos

- Entrevistas semi-estructuradas a 261 migrantes paraguayos residentes en el Área Metropolitana de Buenos Aires (la que concentra las tres cuartas partes de los migrantes de dicho país). 2003-2004.
 - Una sección específica del cuestionario fue diseñada para examinar en detalle la temática de remesas (con preguntas sobre envío, frecuencia, monto, formas de envío, destinatario y utilización de las mismas). También se recogió información sobre propiedades y negocios – y el origen del financiamiento- tanto en Argentina como en el Paraguay.
-

Datos y métodos

- Encuestas a una muestra aleatoria simple de 600 hogares en 4 distritos del Paraguay (Carapeguá, San Roque González, Paraguari y Piribebuy). El trabajo de campo se realizó en dos etapas:
 - 1999-2000 Carapeguá y de San Roque González y en 2003 Paraguari y Piribebuy.
 - Estas muestras fueron complementadas con encuestas en hogares de migrantes provenientes de los mismos distritos residentes en el Area Metropolitana de Buenos Aires.
-

A quienes entrevistamos

- En el Area Metropolitana de Buenos Aires: migrantes paraguayos de 18 años a 65 años residentes en zonas de alta concentración migratoria.
 - En el Paraguay: jefes/jefas de hogar y sus cónyuges en hogares con y sin experiencia migratoria. Los distritos se caracterizan por:
 - Alto índice de minifundización. Fuerte presión de población campesina + problemas de rendimiento y de mercado. Descomposición.
 - Principal mecanismo de oxigenación: migración interna e internacional a la Argentina
-

¿Cuántos y quiénes envían remesas?

Envío de remesas	Varones	Mujeres	Total
Nunca envió remesas	43.1	30.4	36.4
Envió pero ya no lo hace	26.8	35.5	31.4
Envía actualmente	31.1	34.1	32.2
Total	100.0	100.0	100.0
	(123)	(138)	(261)

¿Cuántos y quiénes envían remesas?

Frecuencia del envío	Varones	Mujeres	Total
Envía en la actualidad			
Mensualmente	35.1	42.6	39.3
Esporádicamente	64.9	57.4	60.7
Total	100.0	100.0	100.0
Envió en el pasado			
Mensualmente	24.2	34.7	30.5
Esporádicamente	75.8	65.3	69.5
Total	100.0	100.0	100.0

¿A quién envían las remesas?

A quién le envía remesas	Envió en el pasado	Envía actualmente	Total
A la pareja y/o hijos	10.1	29.6	19.9
A los padres y/o hermanos	75.9	64.2	69.6
A otros parientes	13.9	6.2	10.6
Total	100.0	100.0	100.0

¿Cómo envían las remesas los migrantes paraguayos?

Modalidad de envío de remesas	Envió en el pasado	Envía actualmente	Total
Agencia de envío de dinero	11.0	28.6	19.9
Cia. de transporte terrestre	26.8	50.0	38.6
Banco	4.9	0.0	2.4
Parientes, conocidos, etc.	48.8	21.4	34.9
Otros	8.5	0.0	4.2
Total	100.0	100.0	100.0

La utilización de las remesas

- Gastos para el mantenimiento del hogar (52%) o gastos del hogar, educación y salud (24%).
 - El 15% declaró que enviaba dinero para cubrir los gastos de educación de los hijos
 - Compra de herramientas para cultivo y/o cría de animales (2,4%), construcción/reparación de la casa (2,4%) o compra de un vehículo (2,4%).
-

Propiedades y remesas

- La mitad de los migrantes es propietaria de su vivienda en la Argentina.
 - El 23% tiene o ha tenido viviendas en el Paraguay, la mitad adquiridas con dinero de la Argentina.
 - El 11% es propietario de tierras en el Paraguay obtenidas con dinero generado en la Argentina.
-

Factores asociados al envío actual de remesas (I)

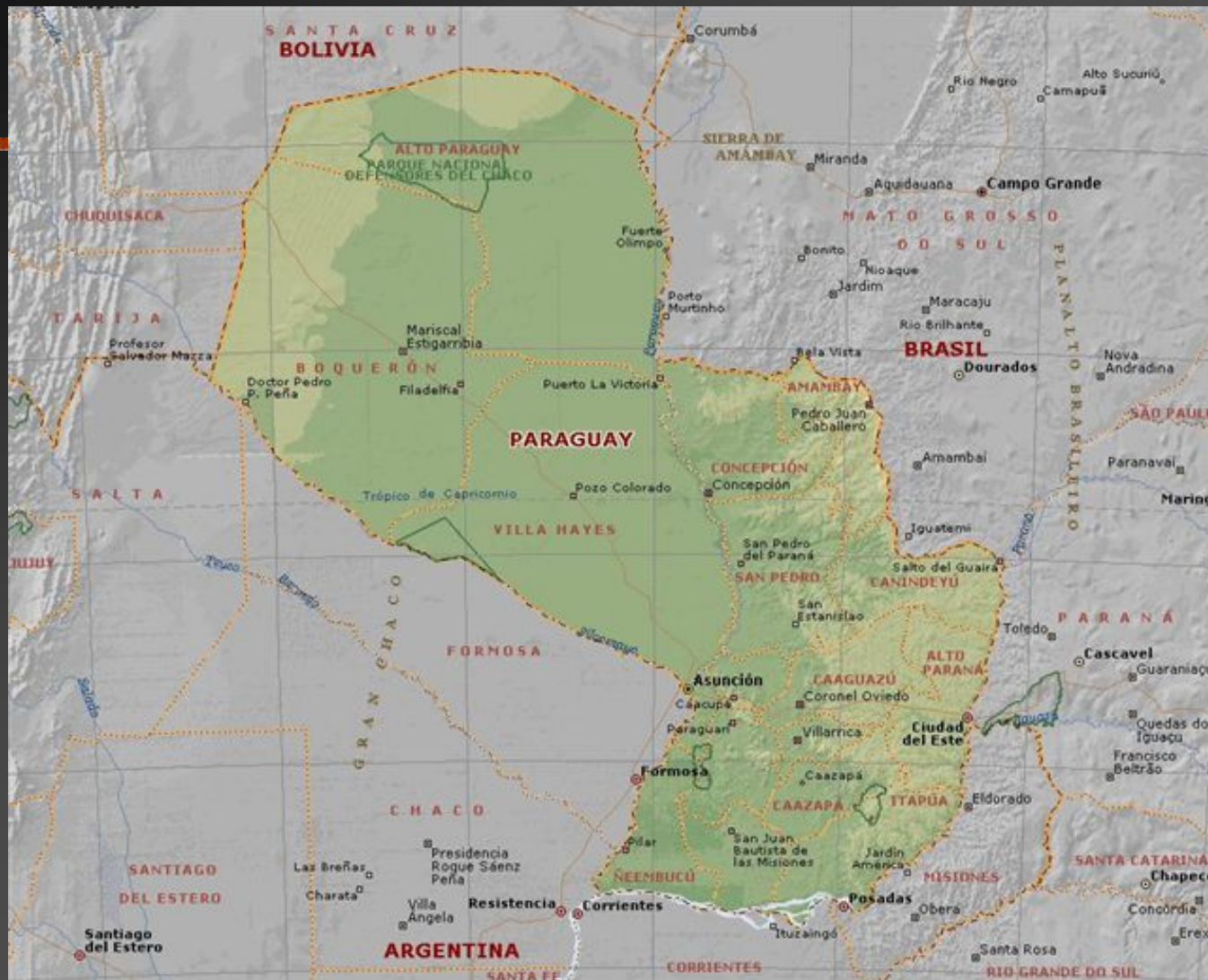
Variables Independientes	Exp(B)
Sexo	
<i>Mujer</i>	
Varón	0,39 ^b
Grupos de Edad	
<i>18 a 34 años</i>	
35 a 54 años	2,91 ^b
55 años y más	1,70
Lugar de residencia de la familia	
<i>Sin pareja y sin hijos</i>	
Sin pareja con hijos en paraguay	3,45 ^c
Sin pareja con hijos en argentina	0,33
Con pareja y/o hijos en paraguay	6,31 ^a
Con pareja y/o hijos en argentina	0,80
Con pareja en Argentina sin hijos	0,51
Padres vivos residiendo en Paraguay	
<i>No tiene</i>	
Al menos uno reside en Paraguay	5,30 ^a
Sig: a < 0.01, b < 0.05, c < 0.10;	

Factores asociados al envío actual de remesas (II)

Variables Independientes	Exp(B)
Situación legal en la Argentina	
Tiene documentos definitivos	0,58
Duración último viaje (en años)	0,99
Cantidad de viajes a la Argentina	
<i>Uno</i>	
Dos	1,41
Tres o más	2,46
Tiene intenciones de retornar al Paraguay	1,58

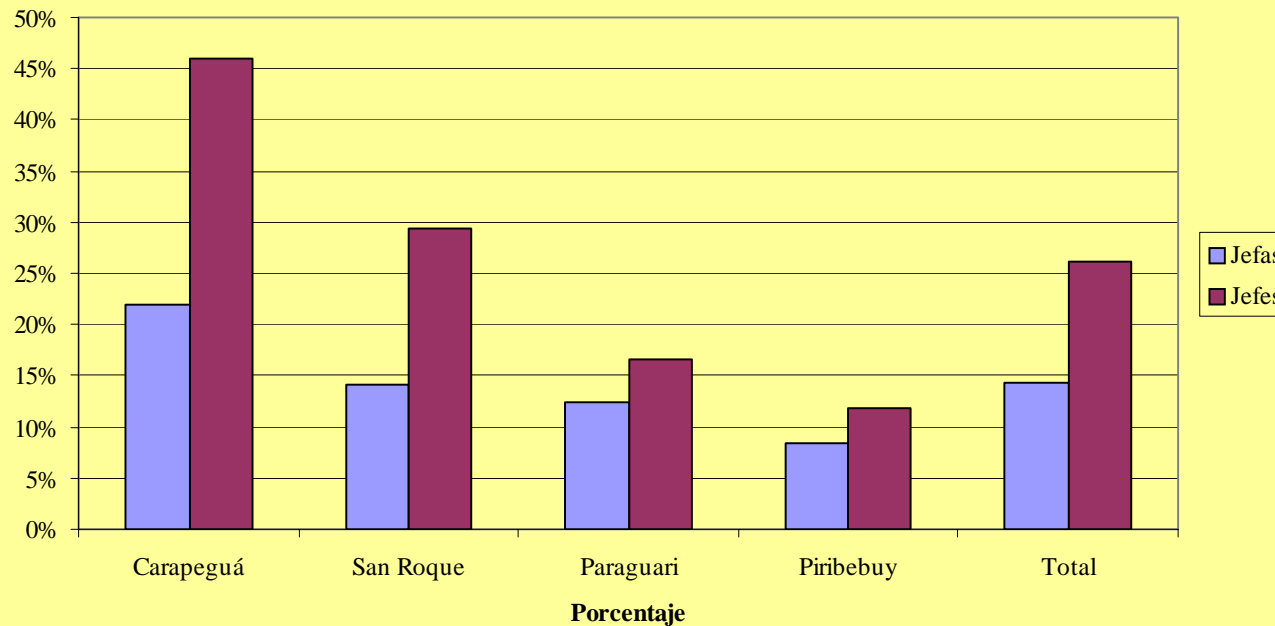
Factores asociados al envío actual de remesas (III)

VARIABLES INDEPENDIENTES	Exp(B)
Propiedad de vivienda y lugar	
<i>No tiene</i>	
Tiene vivienda en la Argentina	1,44
Tiene vivienda en Paraguay	0,56
Tiene vivienda en los dos países	3,27 ^b
Categoría ocupacional	
<i>No trabaja</i>	
Jefe/patrón /Cuentapropista	3,61
Asalariado	8,30 ^a
Trab. fliar/Changuista/Plan de empleo	1,48
Ingresos	
Hasta 500 pesos	
Entre 501 y 750 pesos	1,69
Más de 750 pesos	3,10 ^b
No tiene, no declara o declara parcialmente ingresos	2,43



Remesas y Migración desde los Distritos de Origen: La incidencia migratoria

Porcentaje de jefas y jefes con experiencia migratoria a la Argentina según distrito



Uso de dinero generado en la Argentina (I)

- El 11% de los hogares recibe remesas (fundamentalmente desde el AMBA). En Carapeguá casi un 20% de los hogares, mientras en Paraguari tan sólo el 5%.
 - Todos los hogares que reciben remesas lo hacen de un familiar directo: en tres de cada cuatro hogares envían los hijos.
 - Las remesas recibidas se utilizan principalmente para gastos de manutención, que incluyen alimentación, vestido, pago de servicios, etc.
-

Uso de dinero generado en la Argentina (II)

	Comunidades				Total
	Carapeguá	San Roque	Paraguari	Piribebuy	
Proporción de propietarios de vivienda no adquirida por herencia que usó dinero generado en Argentina	0,22	0,07	0,13	0,12	0,14
Proporción de propietarios de negocios que usó dinero generado en Argentina	0,09	0,06			0,07

Conclusiones preliminares

- El envío está fuertemente asociado a la presencia de hijos y padres en Paraguay y a la estabilidad y monto de los ingresos de los migrantes.
 - A pesar de ser un volumen global relativamente bajo, es altamente significativo para hogares receptores.
 - El monto anual promedio equivale a 4,5 salarios mínimos.
 - Impacto significativo en el consumo y bienestar de los hogares.
 - Contexto económico y características sociodemográficas de los hogares receptores dificultan uso “productivo” de las remesas.
-