

# La Estabilidad de la Nupcialidad Latinoamericana

Luis López Ruiz  
Centre D'Estudis Demogràfics



Centre d'Estudis Demogràfics



*research funded by WORLDFAM ERC-2009-StG-240978*

## Regímenes de nupcialidad latinoamericanos

El tema de la nupcialidad.

### ***Procesos de Modernización social.***

Transformaciones en la esfera de la reproducción y el papel de las mujeres en las sociedades latinoamericanas.

- Aceleración de los procesos de transición demográfica
- Aumento de la participación femenina en los mercados laborales
- Incorporación masiva de las mujeres al sistema educativo formal

## Enfoques conceptuales

Perspectivas clásicas: dinámica de equilibrio de los sistemas demográficos (propuestas de origen maltusiano; K. Davis)

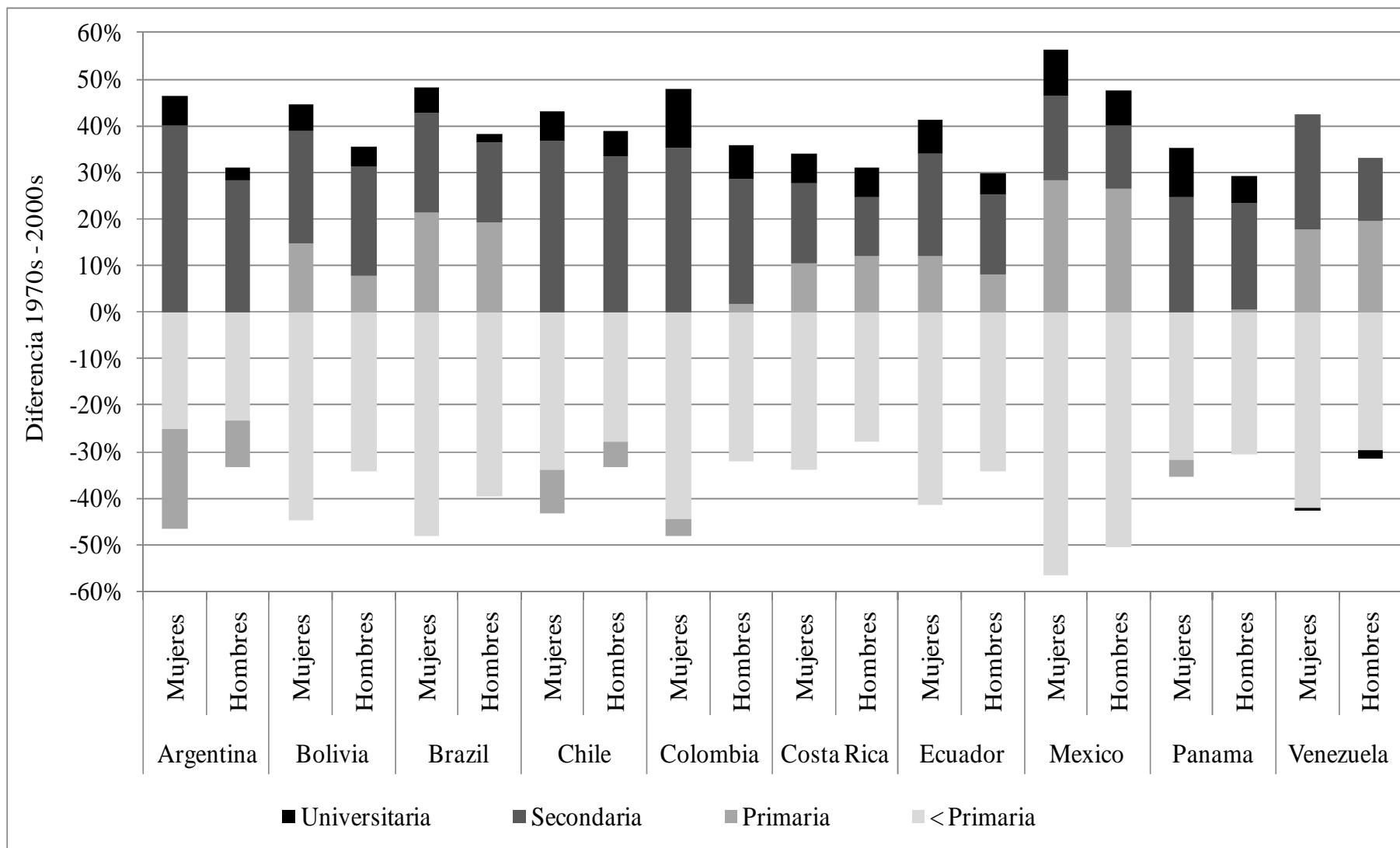
- *Perspectiva de la independencia económica femenina (Becker; Espenshade)*
- *Enfoque de los mercados matrimoniales (England & Farkas; Oppenheimer)*
- *El contexto sociocultural (cambios ideacionales ) = Transformaciones sistemas familiares y de género.*

## Dimensión educativa

La importancia de la educación como variable explicativa del comportamiento nupcial se fundamenta en que:

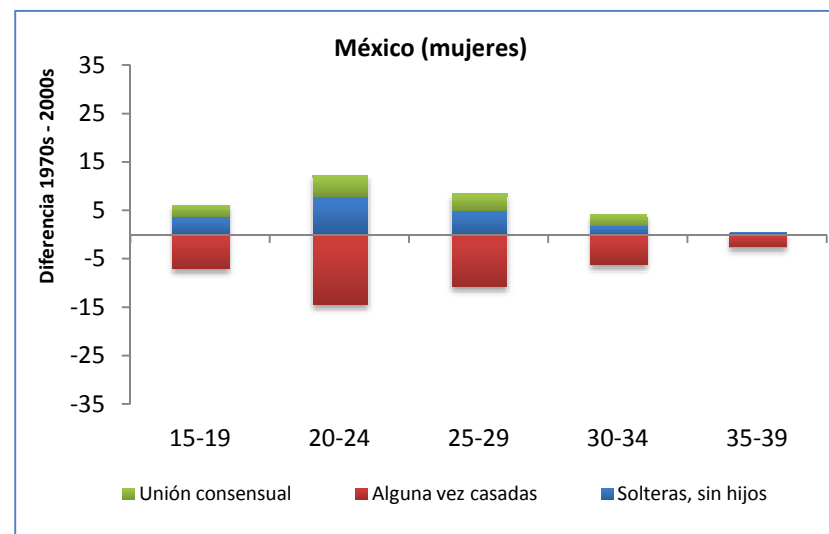
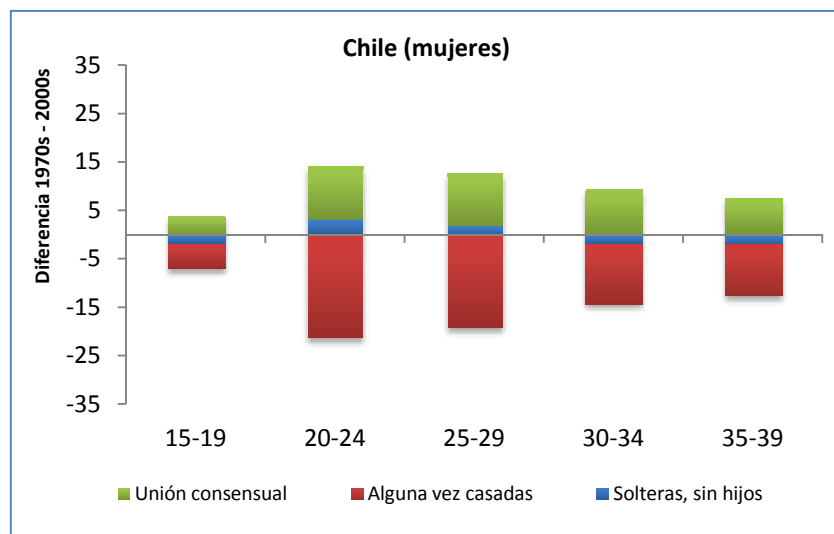
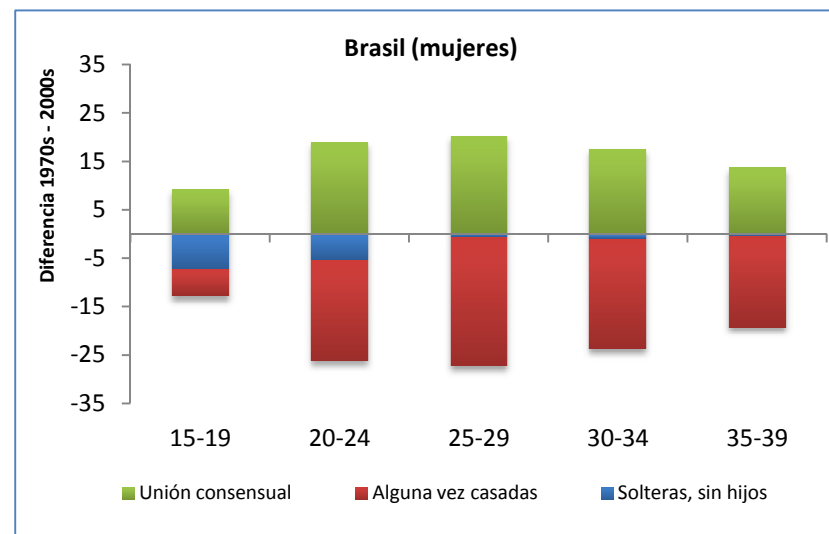
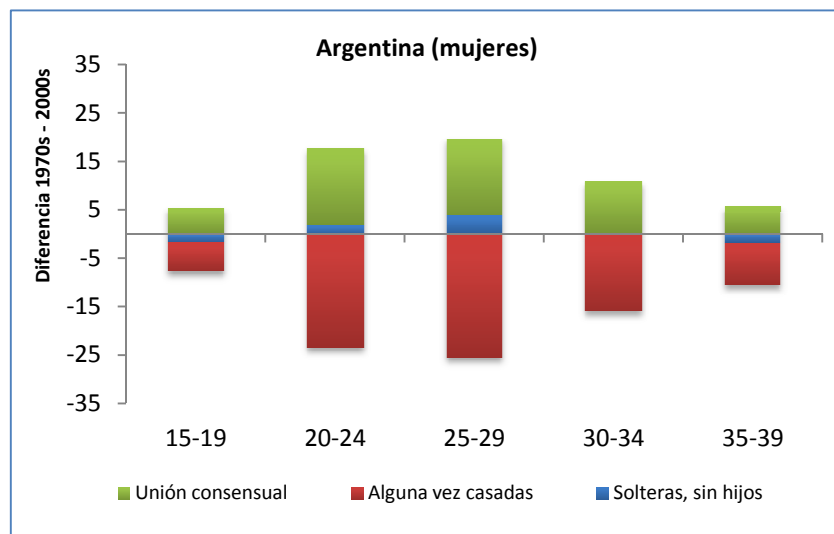
- a) es el determinante más importante del mayor o menor grado de éxito en las estructuras ocupacionales de las sociedades industrializadas
- b) refleja la influencia que ejercen los recursos culturales de las personas al momento de realizar la selección de su pareja.

## Gráfico1. Porcentajes de cambio en la composición de la estructura educativa. Edades 20-25 años. Rondas censales 1970 y 2000.



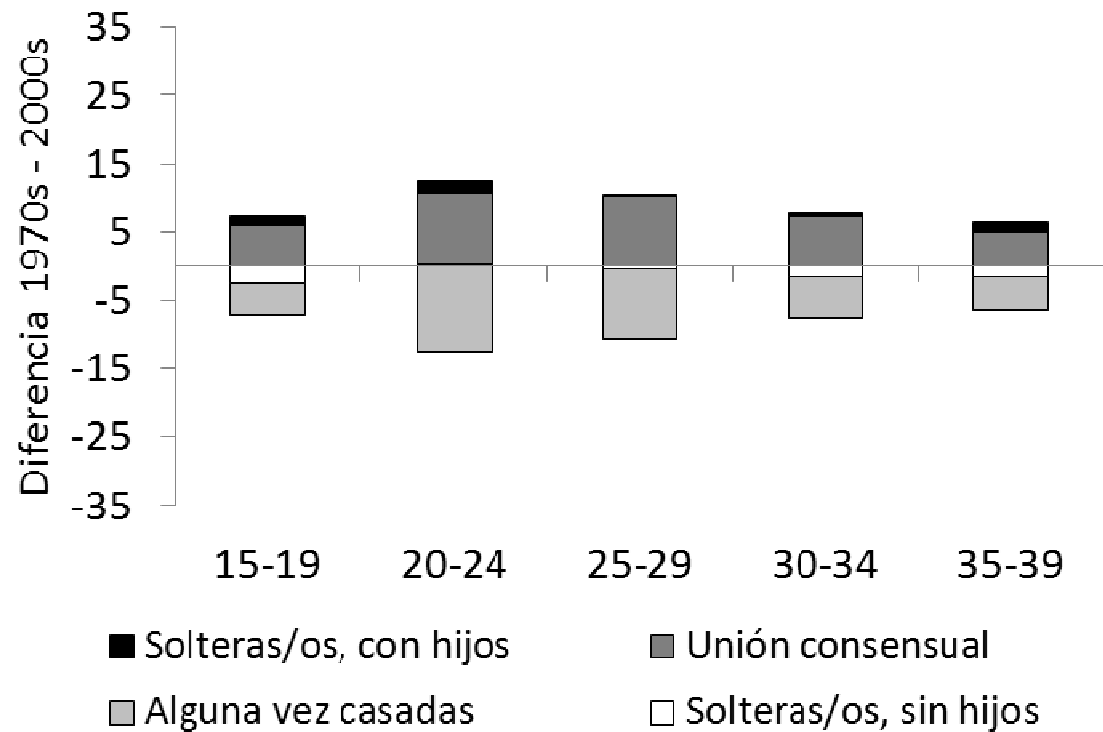
Fuente: Elaboración propia con base en IPUMS (2010)

## Gráfico 2. Cambios porcentuales en la composición de la población femenina que alguna vez ha estado unida (1970-2000).



Fuente: Elaboración propia con base en IPUMS (2010)

## Gráfico 2. Cambios porcentuales en la composición de la población femenina que alguna vez ha estado unida (1970-2000).



## Cuadro 1. Edad media al matrimonio (SMAM). 1950-2000

### Punto de partida: Hipótesis de estabilidad (Fussel & Palloni)

País	1950	1960	1970	1980	1990	2000
<b>Argentina</b>	.....	<b>23,10</b>	<b>23,10</b>	<b>22,90</b>	<b>24,80</b>	<b>24,80</b>
Bolivia	22,50	.....	22,10	23,00	22,70	22,80
<b>Brasil</b>	<b>19,00</b>	<b>22,20</b>	<b>23,00</b>	<b>22,70</b>	<b>22,30</b>	<b>22,70</b>
<b>Chile</b>	<b>23,70</b>	<b>23,40</b>	<b>23,40</b>	<b>23,60</b>	<b>23,30</b>	<b>23,40</b>
<b>Colombia</b>	<b>21,50</b>	<b>21,30</b>	<b>22,30</b>	<b>22,70</b>	<b>22,20</b>	<b>23,10</b>
Costa Rica	.....	.....	21,70	22,20	.....	22,20
<b>Cuba</b>	<b>22,00</b>	.....	<b>19,50</b>	<b>20,20</b>	.....	.....
República Dominicana	.....	19,20	19,60	21,80	21,60	21,50
Ecuador	21,10	20,70	21,20	21,50	21,80	21,70
El Salvador	19,70	18,90	19,00	20,50	21,10	22,10
Guatemala	18,60	18,80	19,70	20,50	21,30	21,30
Honduras	.....	.....	20,00	20,80	21,00	21,10
<b>México</b>	.....	<b>21,30</b>	<b>21,20</b>	<b>22,40</b>	<b>22,40</b>	<b>22,70</b>
Nicaragua	.....	.....	20,20	20,00	20,40	20,30
Panamá	18,30	18,90	20,50	21,30	21,90	21,90
Paraguay	20,90	20,80	21,70	21,60	21,10	21,50
Perú	.....	21,70	21,80	22,80	23,80	23,10
<b>Uruguay</b>	.....	.....	<b>22,80</b>	<b>22,50</b>	<b>23,00</b>	<b>23,30</b>
Venezuela	.....	18,10	17,80	22,20	21,30	22,10

Fuente: Fussell y Palloni (2004)



## Cuadro 1. Edad media al matrimonio (SMAM). 1950-2000

### Punto de partida: Hipótesis de estabilidad (Fussel & Palloni)

País	1950	1960	1970	1980	1990	2000
<b>Argentina</b>	.....	<b>23,10</b>	<b>23,10</b>	<b>22,90</b>	<b>24,80</b>	<b>24,80</b>
Bolivia	22,50	.....	22,10	23,00	22,70	22,80
<b>Brasil</b>	<b>19,00</b>	<b>22,20</b>	<b>23,00</b>	<b>22,70</b>	<b>22,30</b>	<b>22,70</b>
<b>Chile</b>	<b>23,70</b>	<b>23,40</b>	<b>23,40</b>	<b>23,60</b>	<b>23,30</b>	<b>23,40</b>
<b>Colombia</b>	<b>21,50</b>	<b>21,30</b>	<b>22,30</b>	<b>22,70</b>	<b>22,20</b>	<b>23,10</b>
Costa Rica	.....	.....	21,70	22,20	.....	22,20
<b>Cuba</b>	<b>22,00</b>	.....	<b>19,50</b>	<b>20,20</b>	.....	.....
República Dominicana	.....	19,20	19,60	21,80	21,60	21,50
Ecuador	21,10	20,70	21,20	21,50	21,80	21,70
El Salvador	19,70	18,90	19,00	20,50	21,10	22,10
Guatemala	18,60	18,80	19,70	20,50	21,30	21,30
Honduras	.....	.....	20,00	20,80	21,00	21,10
<b>México</b>	.....	<b>21,30</b>	<b>21,20</b>	<b>22,40</b>	<b>22,40</b>	<b>22,70</b>
Nicaragua	.....	.....	20,20			
Panamá	18,30	18,90	20,50			
Paraguay	20,90	20,80	21,70			
Perú	.....	21,70	21,80			
<b>Uruguay</b>	.....	.....	<b>22,80</b>			
Venezuela	.....	18,10	17,80			

La práctica de utilizar indicadores y datos a nivel agregado podría invisibilizar los cambios que ocurren en determinados sectores de la población.

Fuente: Fussell y Palloni (2004)



Centre d'Estudis Demogràfics

# WORLD FAM

Personas que nunca han formado parte de una unión: “Nunca unidos”.

Se excluyen:

➤ Separados

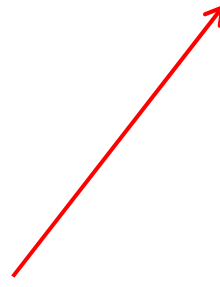
➤ Divorciados

➤ Viudos

➤ Solteros con hijos

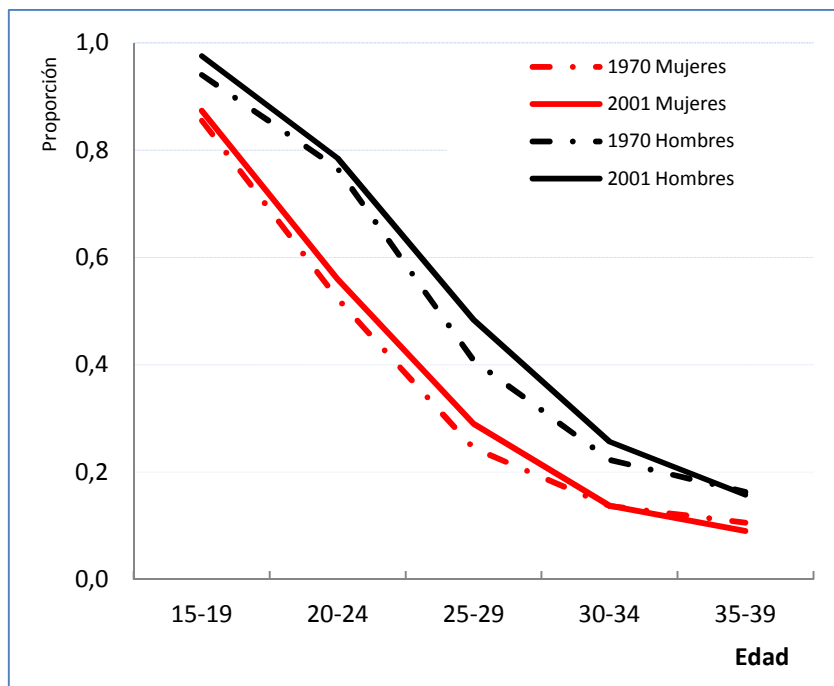
➤ ~~“hijos que alguna vez ha tenido”~~

➤ “hijos propios que residen en el mismo hogar”

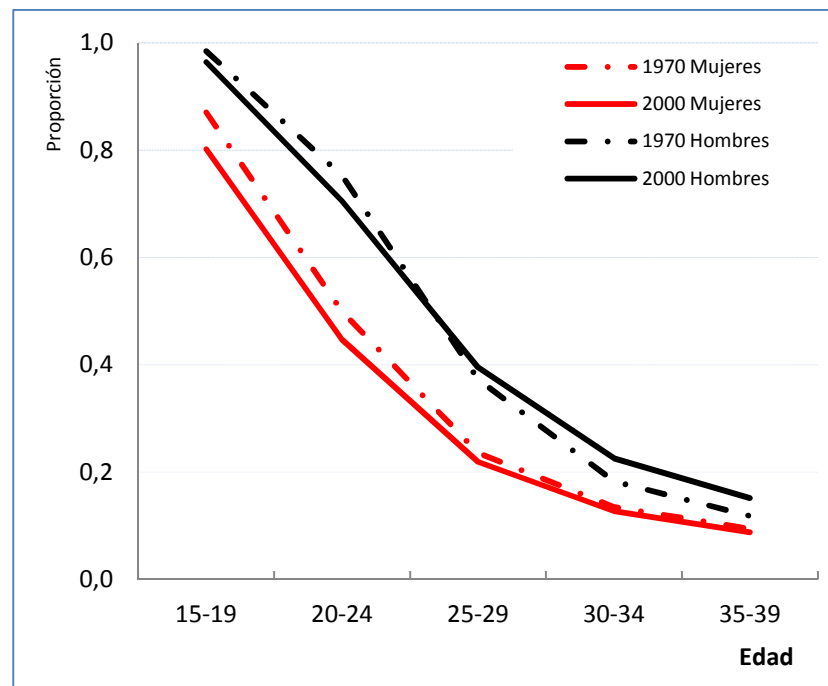


### Gráfico 3. Proporciones de personas que nunca han estado en unión. Rondas censales 1970-2000.

#### Argentina



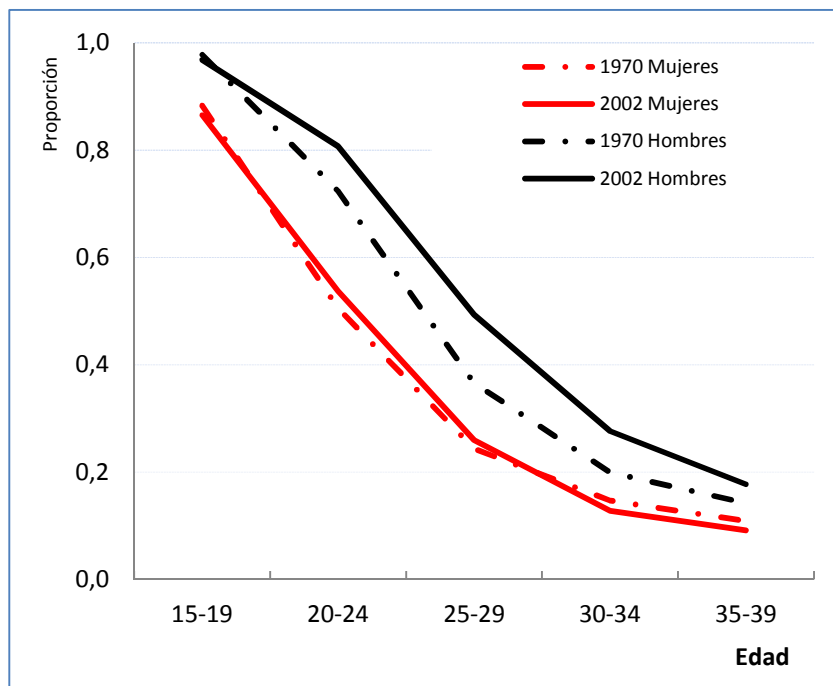
#### Brasil



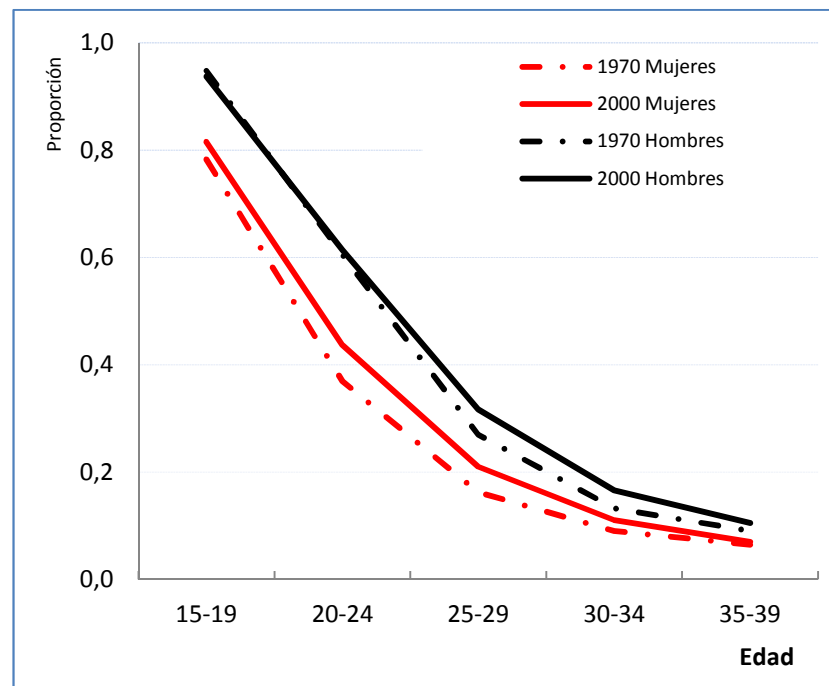
Fuente: Elaboración propia con base en IPUMS (2010)

### Gráfico 3. Proporciones de personas que nunca han estado en unión. Rondas censales 1970-2000.

#### Chile



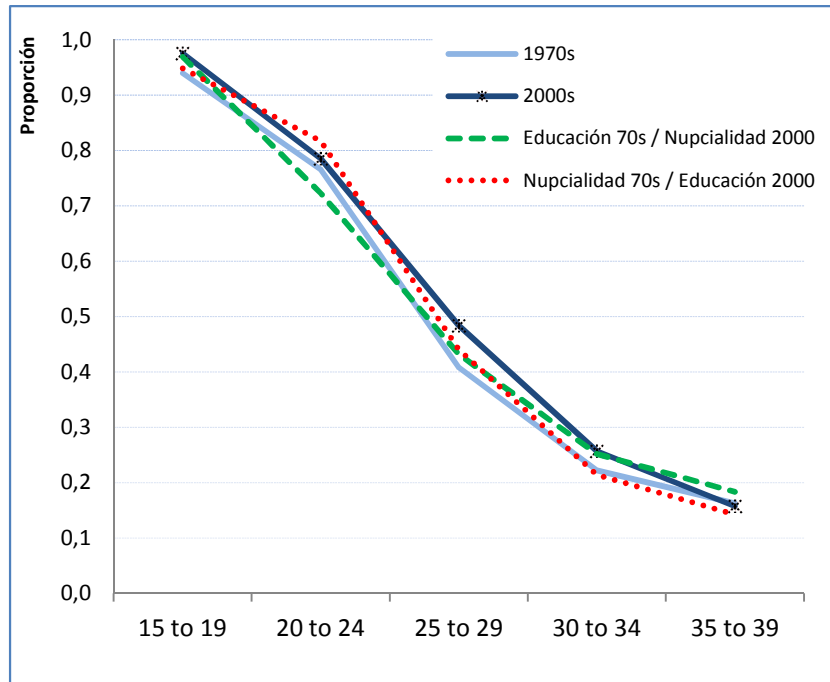
#### México



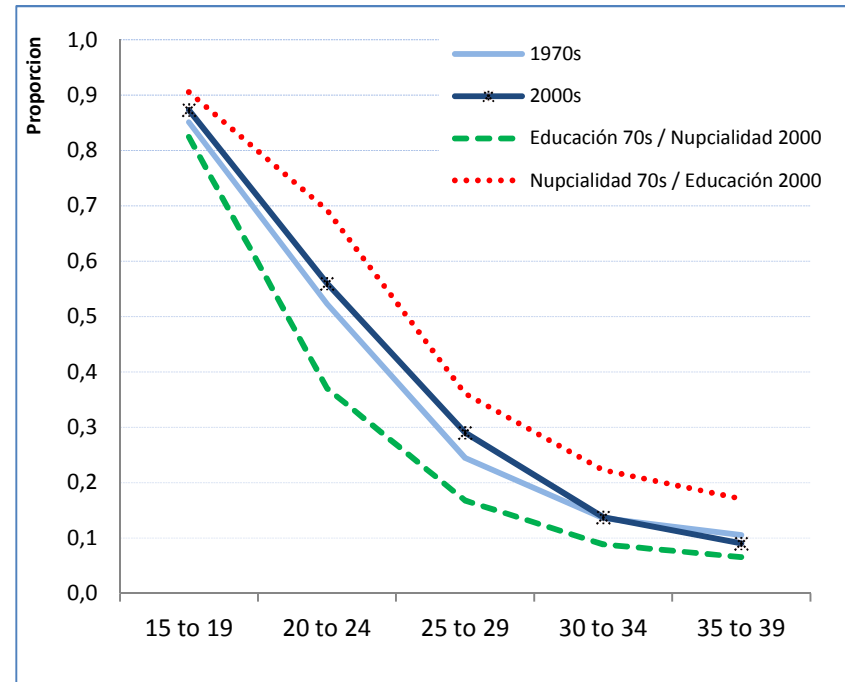
Fuente: Elaboración propia con base en IPUMS (2010)

## Gráfico 4. Proporción de personas que nunca han estado unidas (reales y estandarizadas)

### Argentina (hombres)



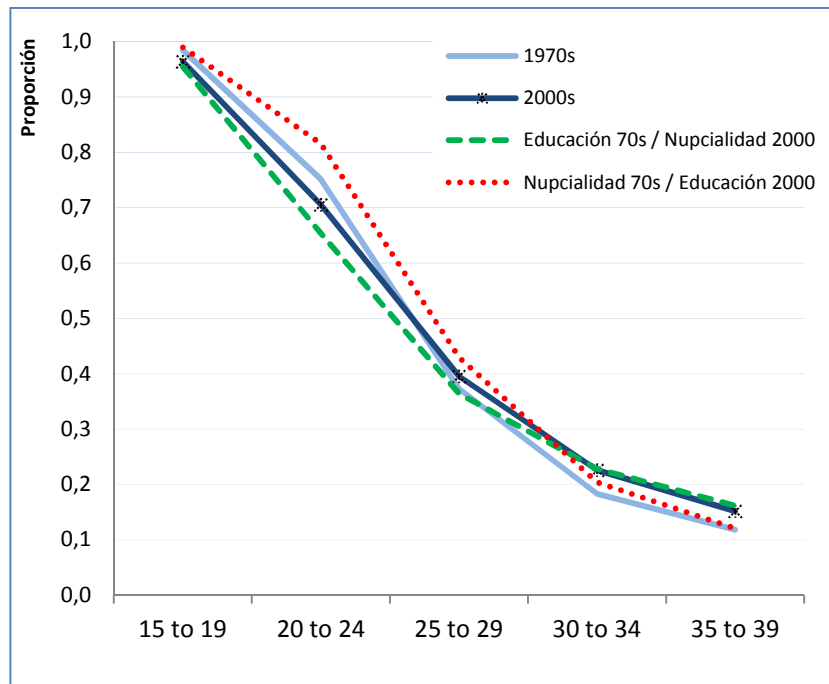
### Argentina (mujeres)



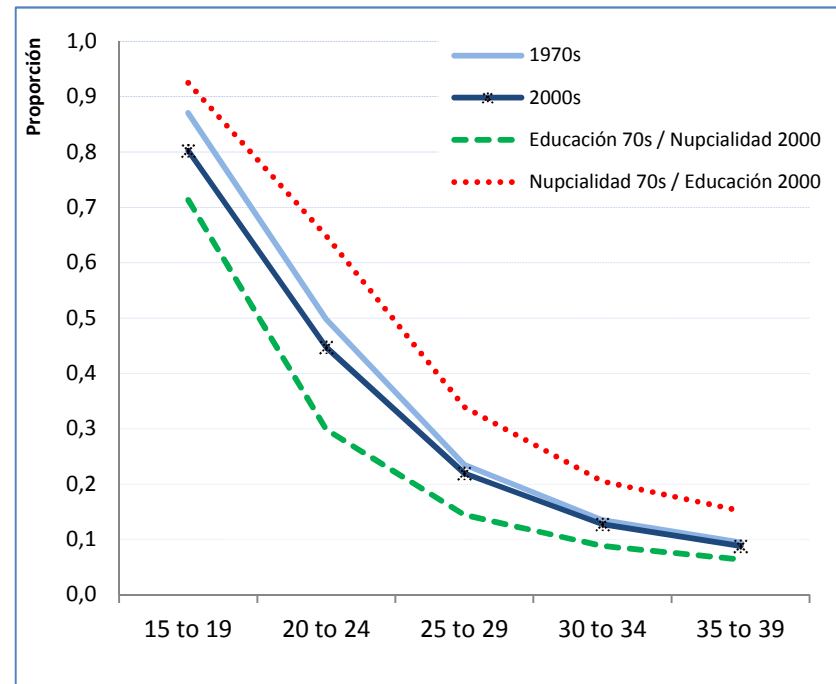
Fuente: Elaboración propia con base en IPUMS (2010)

## Gráfico 4. Proporción de personas que nunca han estado unidas (reales y estandarizadas)

### Brasil (hombres)



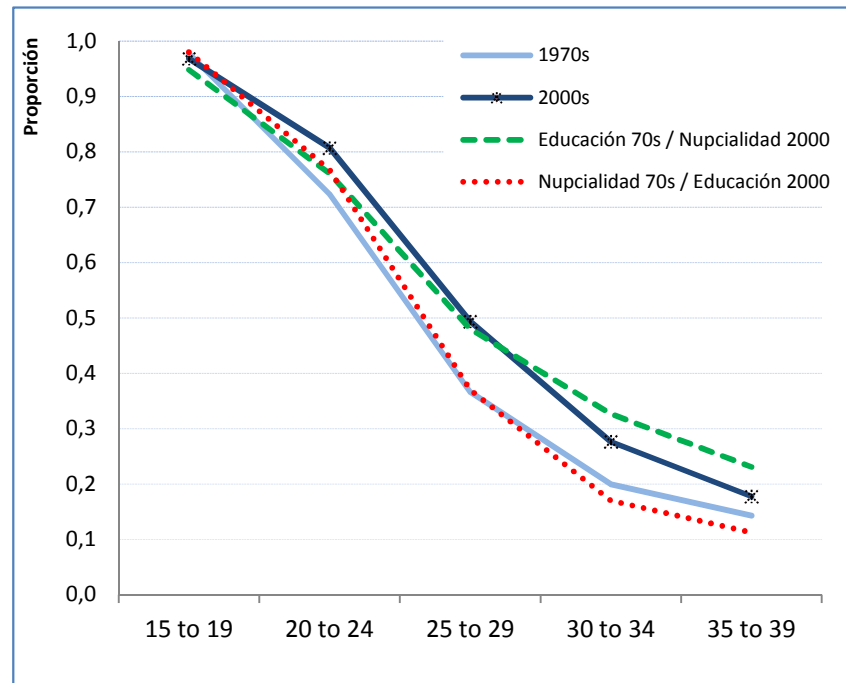
### Brasil (mujeres)



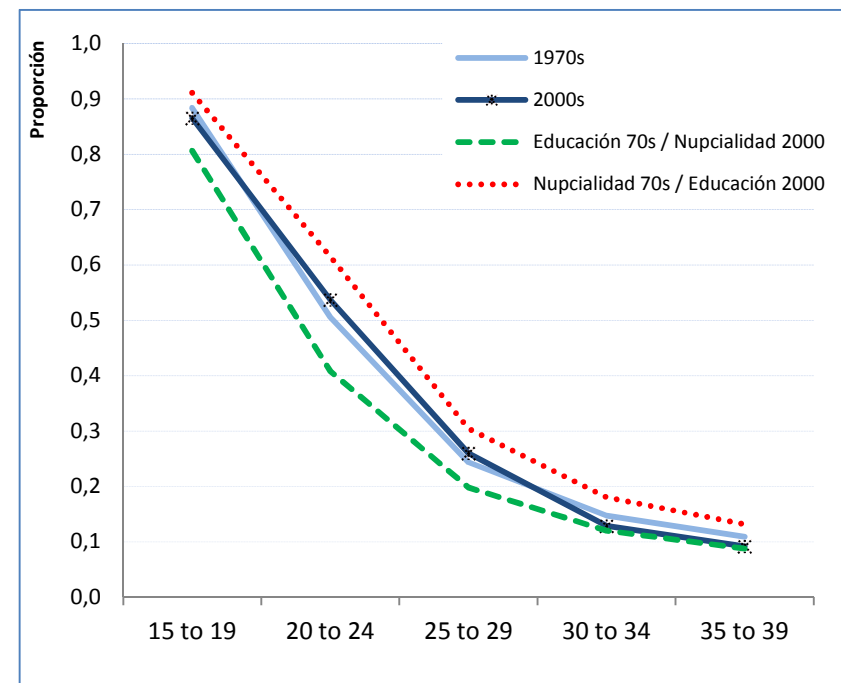
Fuente: Elaboración propia con base en IPUMS (2010)

## Gráfico 4. Proporción de personas que nunca han estado unidas (reales y estandarizadas)

### Chile (hombres)



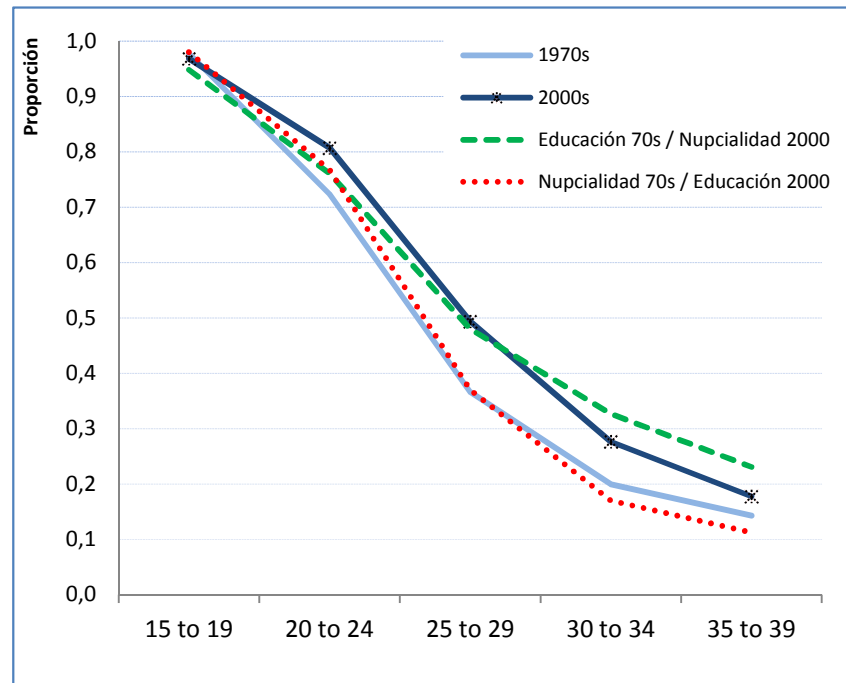
### Chile (mujeres)



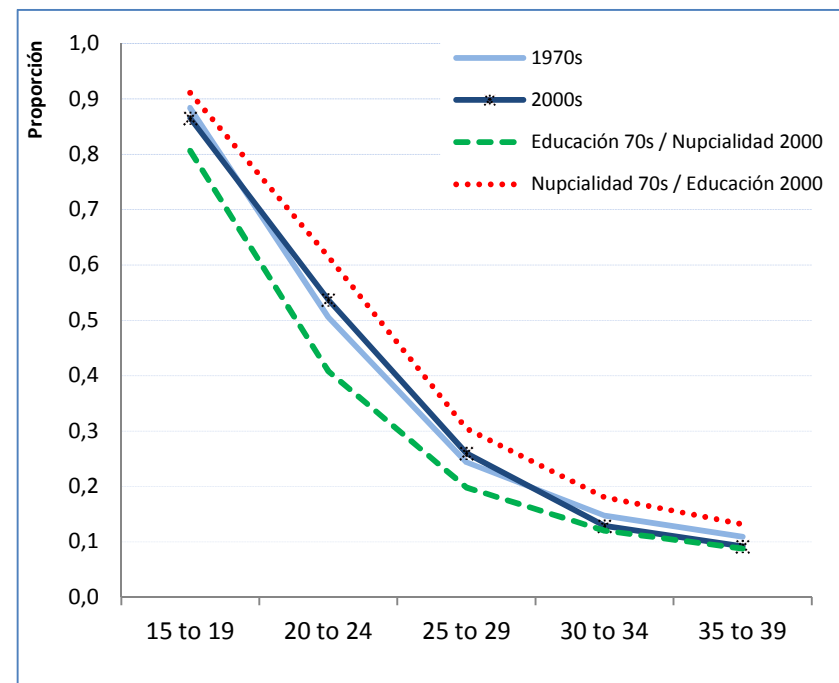
Fuente: Elaboración propia con base en IPUMS (2010)

## Gráfico 4. Proporción de personas que nunca han estado unidas (reales y estandarizadas)

### Chile (hombres)



### Chile (mujeres)



Fuente: Elaboración propia con base en IPUMS (2010)



Cuadro 1. Edad media de entrada en primera unión (SMAM), según sexo, país, ronda censal y grupo educativo.

	Edad media de entrada en primera unión (SMAM)						Año 2000, estandarizada por estructura educativa 1970 (6)	Cambio 1970-2000		
	Año	Menos Prim. (1)	Prim. Comp. (2)	Sec. Comp. (3)	Univ. Comp. (4)	Total (5)		Dif. Observ. (7)	Efecto estructura educativa (8)	Efecto nivel de soltería (9)
<b>Mujeres</b>										
Argentina	1970	20.67	22.89	23.91	26.46	22.68				
Argentina	2001	20.36	21.01	25.61	28.85	23.55	21.31	0.87	2.24	-1.38
Brasil	1970	22.19	24.71	26.11	26.87	22.81				
Brasil	2000	19.88	21.32	24.80	27.13	22.22	20.43	-0.59	1.79	-2.37
Chile	1970	21.99	22.58	23.13	24.14	22.71				
Chile	2002	21.22	21.01	24.35	27.84	23.01	21.59	0.29	1.41	-1.12
Colombia	1973	20.77	22.53	23.77	23.98	21.85				
Colombia	2005	18.96	19.40	23.03	27.14	21.81	19.55	-0.05	2.26	-2.31
Costa Rica	1973	19.67	21.82	23.21	23.17	21.25				
Costa Rica	2000	19.11	20.47	23.93	27.17	21.64	20.46	0.39	1.17	-0.79
Ecuador	1974	19.74	21.63	22.38	26.48	20.95				
Ecuador	2001	19.74	20.02	22.87	26.11	21.20	20.22	0.25	0.98	-0.73
México	1970	20.09	22.68	23.17	25.45	21.14				
México	2000	20.26	21.20	24.69	27.11	22.45	20.79	1.32	1.66	-0.35
Panamá	1970	18.63	20.74	21.60	24.02	20.48				
Panamá	2000	18.59	19.69	23.40	27.91	21.75	19.97	1.27	1.76	-0.51

# La Estabilidad de la Nupcialidad Latinoamericana

Luis López Ruiz  
Centre D'Estudis Demogràfics



Centre d'Estudis Demogràfics



*research funded by WORLDFAM ERC-2009-StG-240978*