

NATIONAL TRANSFER ACCOUNTS

Understanding the generational economy



**COUNTING
WOMEN'S
WORK**

Retos para materializar el dividendo de género

Patrones de uso de tiempo en Costa Rica

Pamela Jiménez-Fontana

pjimenez@ccp.ucr.ac.cr

Centro Centroamericano de Población

Esquema

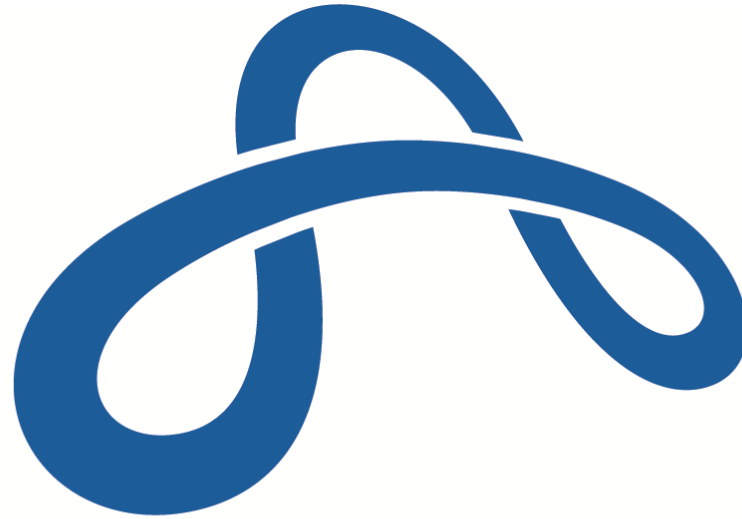
- **Antecedentes**
 - Proyecto NTA-NTTA
 - Transición demográfico
 - Dividendo de género
- **Metodología**
- **Resultados**

Antecedentes:

Cuentas Nacionales de Transferencia

Transición demográfica

Transformación sociocultural



NATIONAL TRANSFER ACCOUNTS

Understanding the generational economy

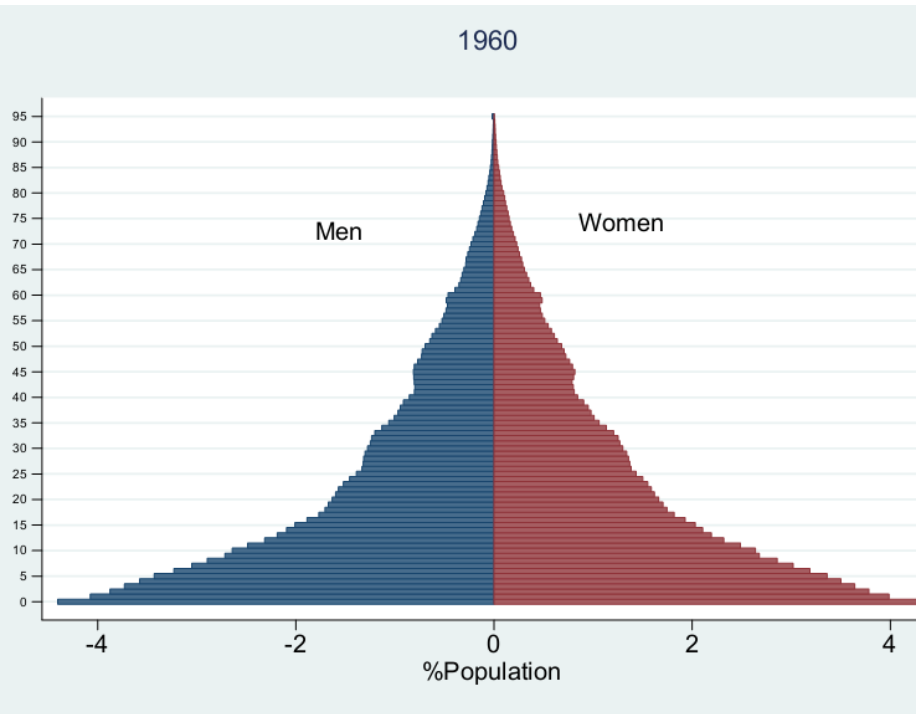
Cuentas Nacionales de Transferencia

- Red mundial NTA (www.ntaccounts.org)
- Coordinada por University of California, Berkeley y East-West Center, Hawaii
- Investigadores 40 países del mundo
- Costa Rica dirigido por el Centro Centroamericano de Población.
- Objetivo es analizar los perfiles por edad de:
 - Consumo
 - Producción
 - Transferencias

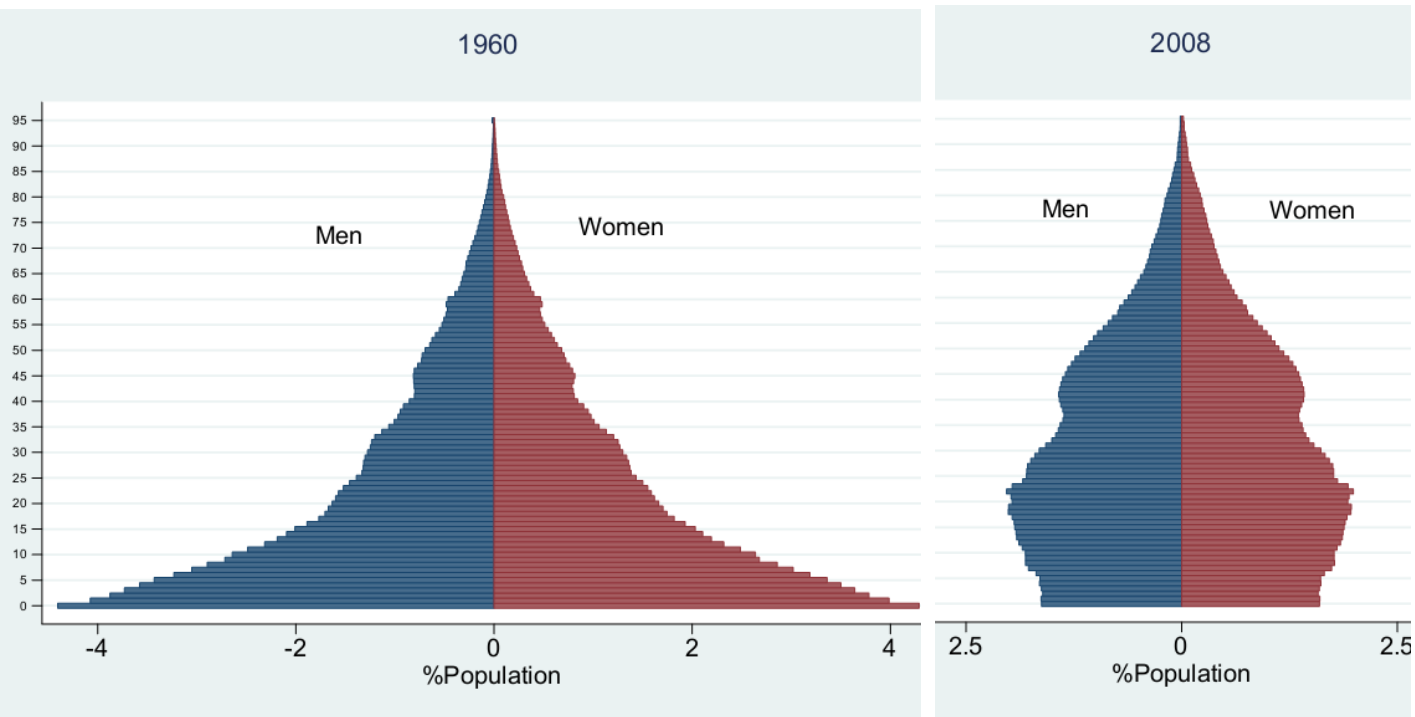
Transición demográfica

- Cambio en la estructura por edades de la población
 - Reducción en la mortalidad
 - Reducción en la fecundidad
- Acelerado proceso
- Cambio en la composición de las familias
- TGF: 7,25 a 1,7

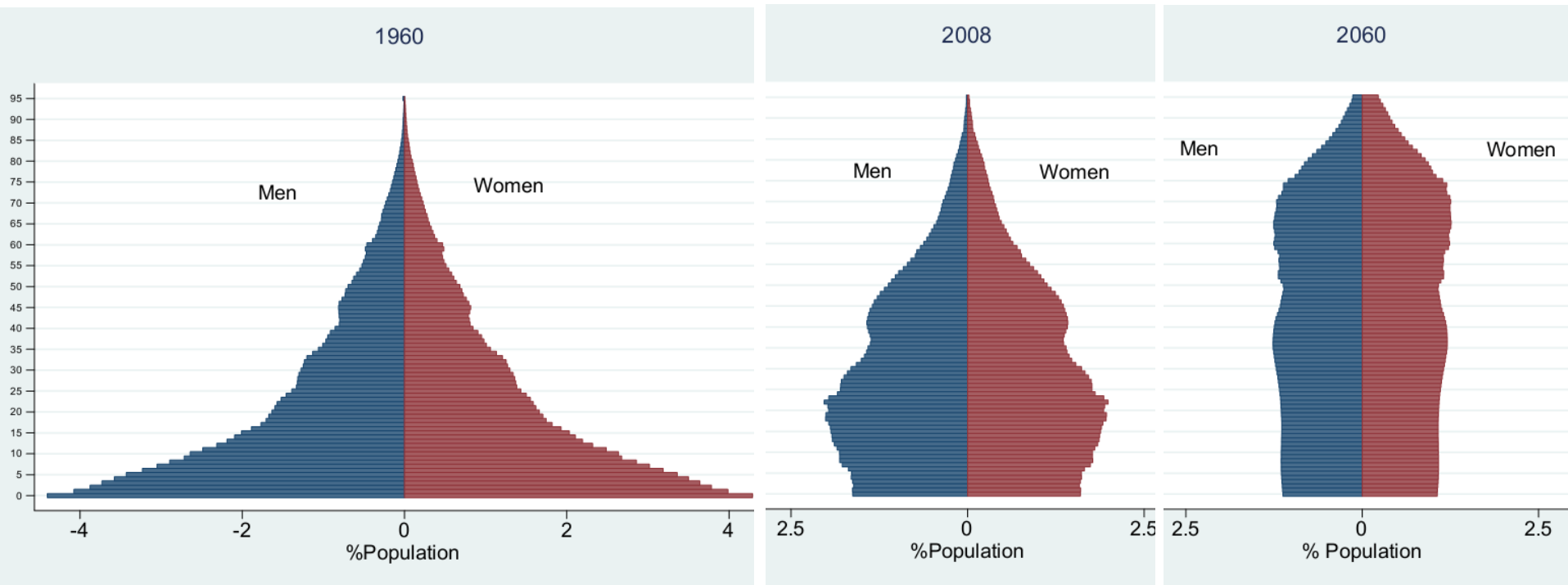
Transición demográfica



Transición demográfica



Transición demográfica

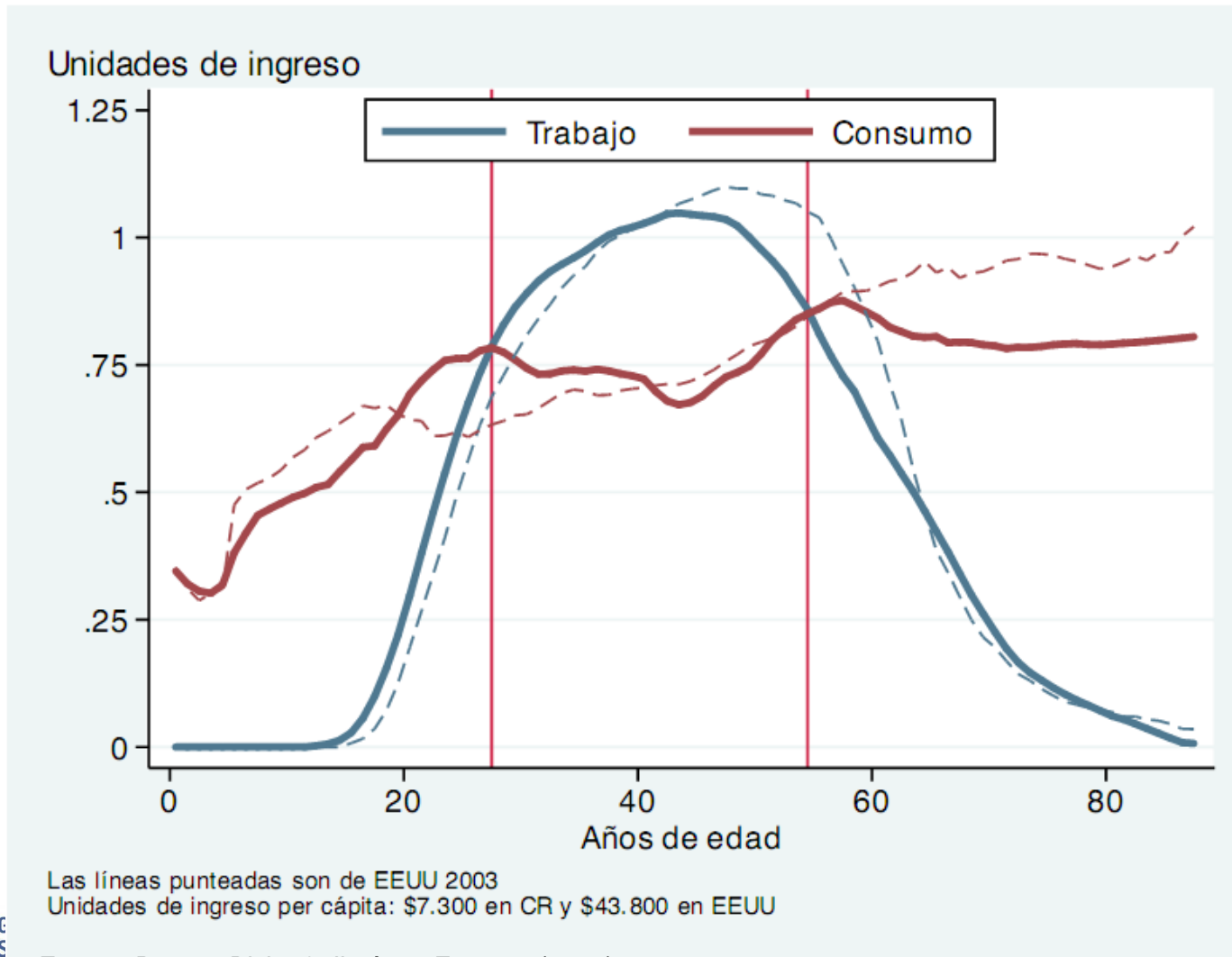


Primer bono demográfico

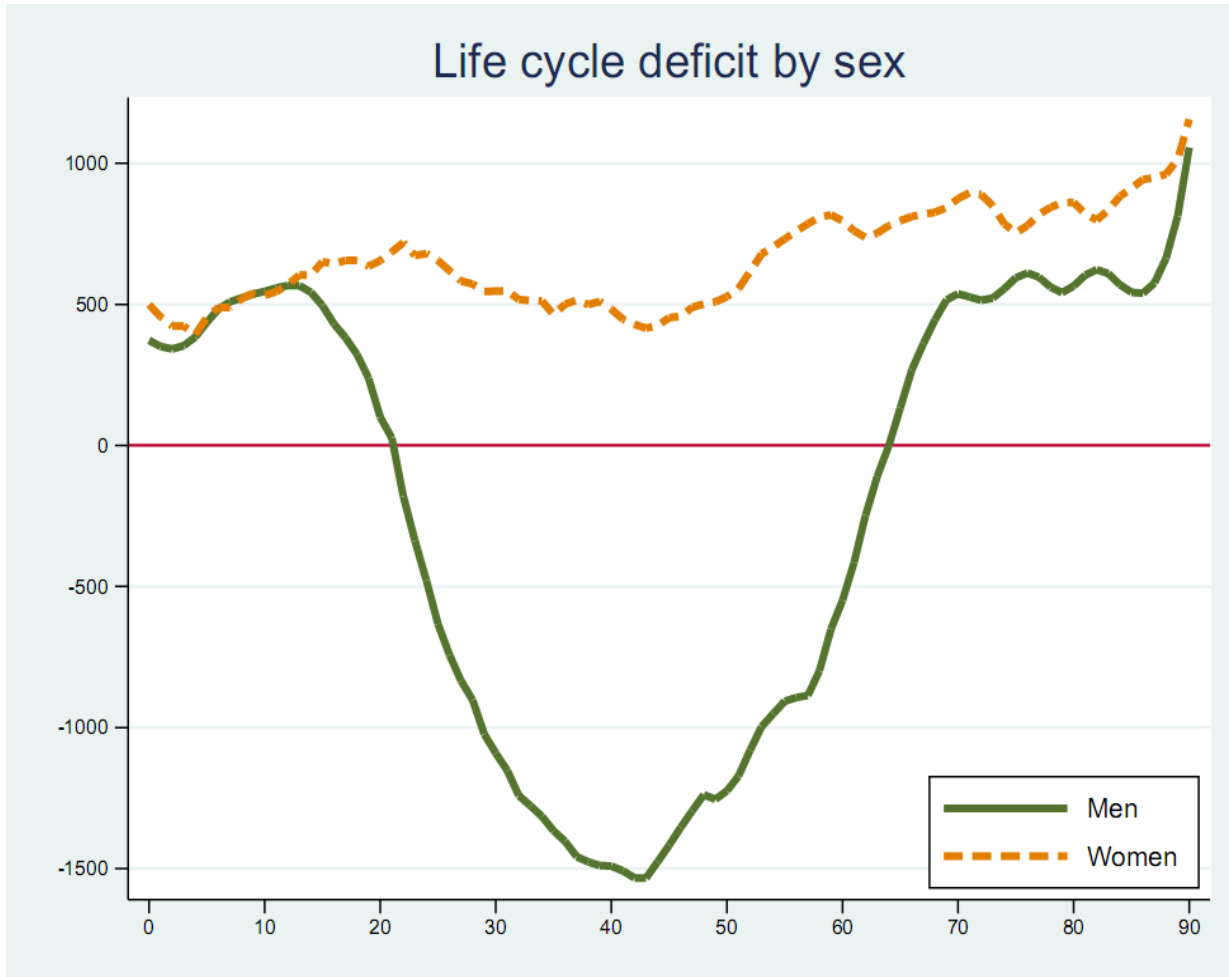
- Oportunidad potencial y temporal:
 - Población en edades productivas
 - Crecimiento económico
- Finaliza 2020
- Reto: envejecimiento poblacional

¿Qué es el ciclo de vida?

Ciclo de Vida Costa Rica (2008) y EEUU (2003)

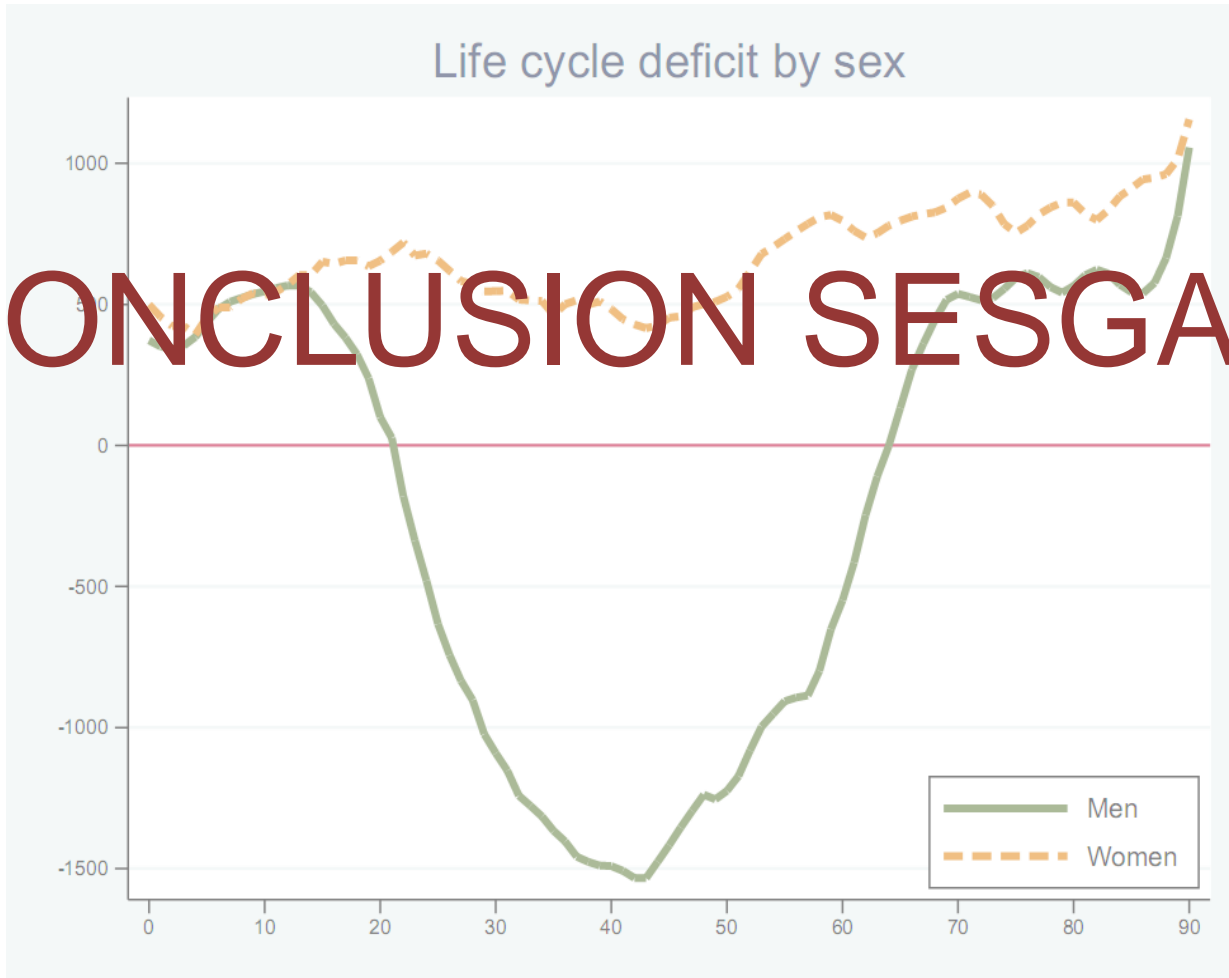


Déficit del ciclo de Vida por sexo Costa Rica (2008)



Déficit del ciclo de Vida por sexo Costa Rica (2008)

CONCLUSION SESGADA

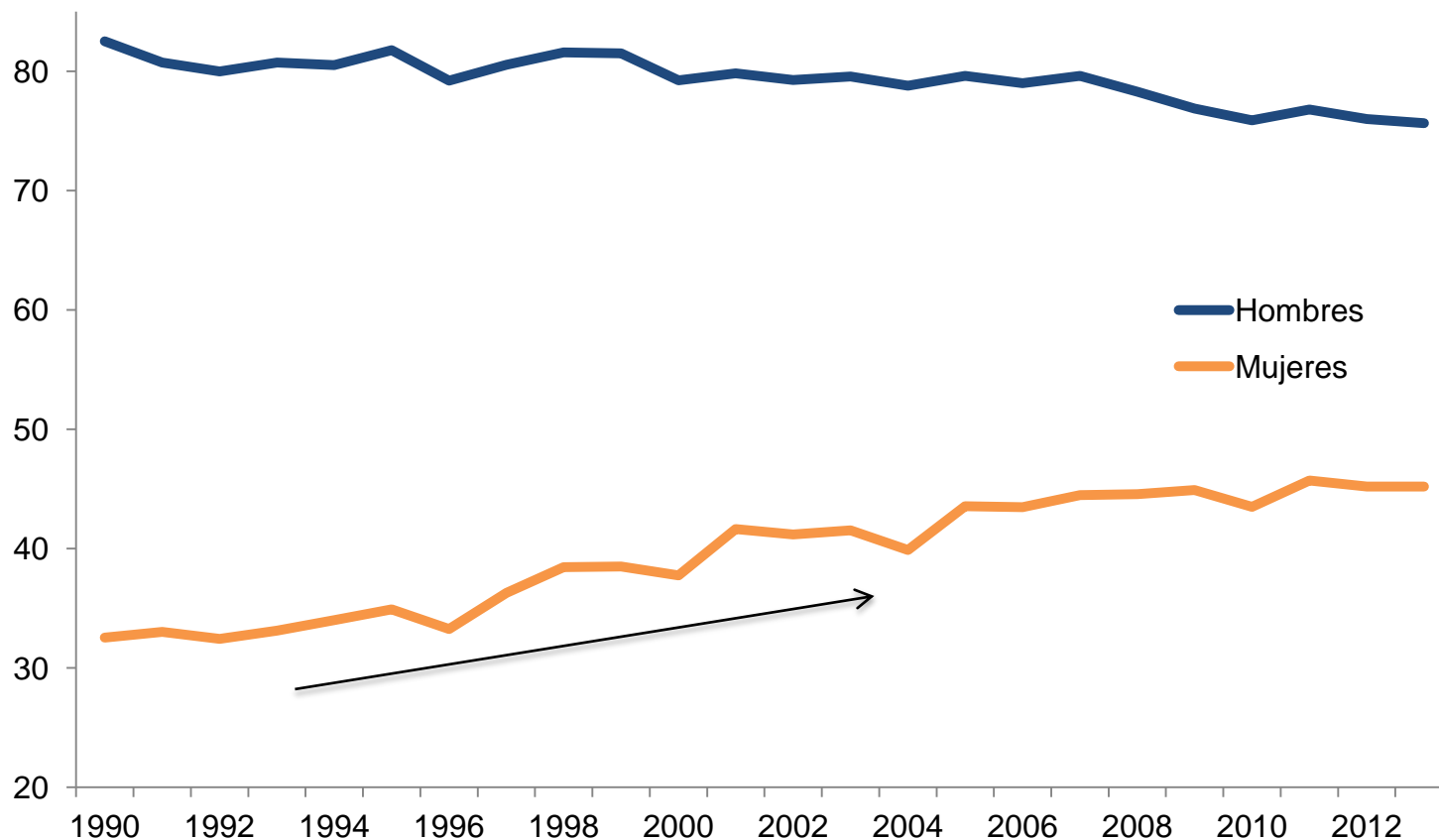


Transformación social y cultural

- Mujeres fueron parte de una revolución social
(Goldin, 2006)
- Menos hijos -> menos dependientes
- Cambio estructura del hogar
 - Mayor disponibilidad de tiempo
 - Educación
 - Mayor autonomía
 - Trabajar en el mercado laboral

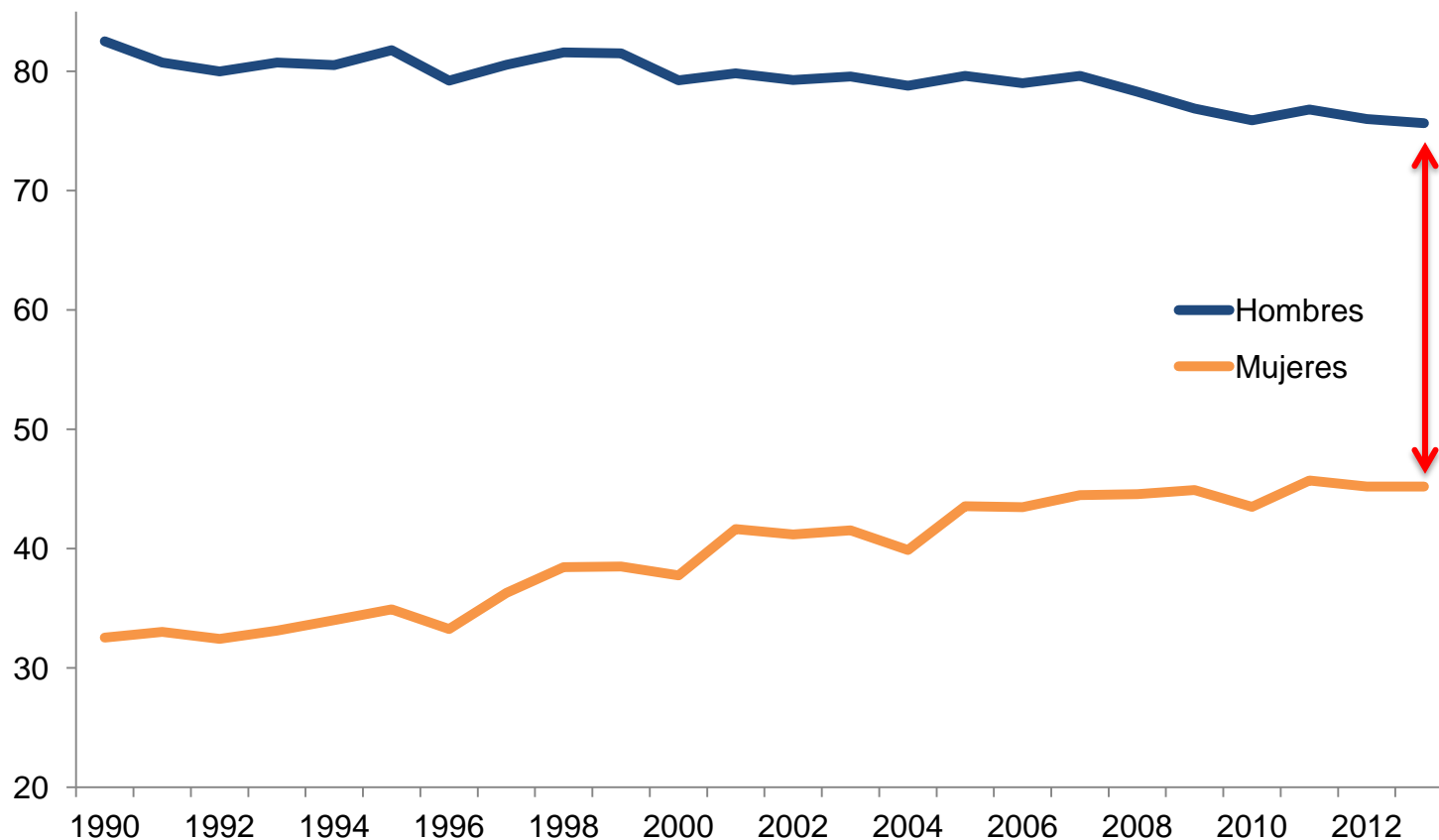
Transformación social y cultural

Tasa neta de participación en la fuerza laboral



Transformación social y cultural

Tasa neta de participación en la fuerza laboral



Retos

- Incrementar la fuerza laboral femenina
- Reducir brechas y barreras sociales
- Necesario empleos de calidad

¿Por qué es importante?

- Derechos humanos:
 - Desigualdad en el hogar y el mercado trabajo
- Impacto económico:
 - **Dividendo de género**

Dividendo de Género

- Oportunidad potencial de crecimiento económico ante un aumento en la participación de la mujer en el mercado de trabajo.
- Martinez-Gomez, Miller y Saad (2013) el dividendo de género para Latinoamérica es igualmente grande que el primer dividendo demográfico.
- Tiene el **potencial** para aliviar parcialmente el impacto negativo del envejecimiento poblacional

Retos para materializar dividendo de género

- Las oportunidades provienen de una mayor participación de la mujer en el mercado laboral.
- Estudios previos: especialización laboral (Becker, 1965; Brien & Sheran, 2003; Gupta, 2007). Las mujeres se encargan de la mayor parte de las actividades domésticas en Costa Rica (Jiménez-Fontana, 2015)
 - Limpieza y cocina
 - Cuido
- Reducción en la brecha si se toma en cuenta *unpaid work*
- Producción no remunerada puede considerarse como una barrera para que las mujeres incrementen su participación en la economía.

Retos para materializar dividendo de género

- Diferentes programas buscan incrementar la participación de las mujeres en el mercado laboral
- No se puede partir del supuesto que la mujer fácilmente puede pasar de ser la principal responsable de las tareas del hogar a ser una trabajadora activa en el mercado.
- ¿Qué se puede hacer?
 - Co-responsabilidad familiar
 - Mercado: Parte de la producción no remunerada puede ser sustituida por bienes y servicios del mercado (alimentos)
 - El cuidado es más difícil de delegar

Preguntas de investigación:

¿Cuáles son los perfiles de uso de tiempo?

¿Cuáles son los retos para materializar el dividendo de género?

Metodología

Datos

- Fuente: EUT-GAM (INAMU-CI-2011)
- Miembros del hogar de 12 años+
- Tamaño muestra: 6.000 personas
- Limitaciones:
 - Solo GAM
 - 40% fueron con informante
 - No se limitó un rango en la suma de horas (24 diarias).
 - Sub-reporte: asume que tiempo faltante es no productivo
 - Sobre-reporte: ¿sesgado? ¿efecto informante?

Métodos

- Metodología del proyecto internacional:

National Time Transfer Accounts



Métodos

Producción no remunerada:

- Actividades productivas: criterio de la tercera persona (Reid, 1934).

Métodos

Consumo no remunerado

- Encuesta no especifica quienes son los beneficiarios de la producción no remunerada.

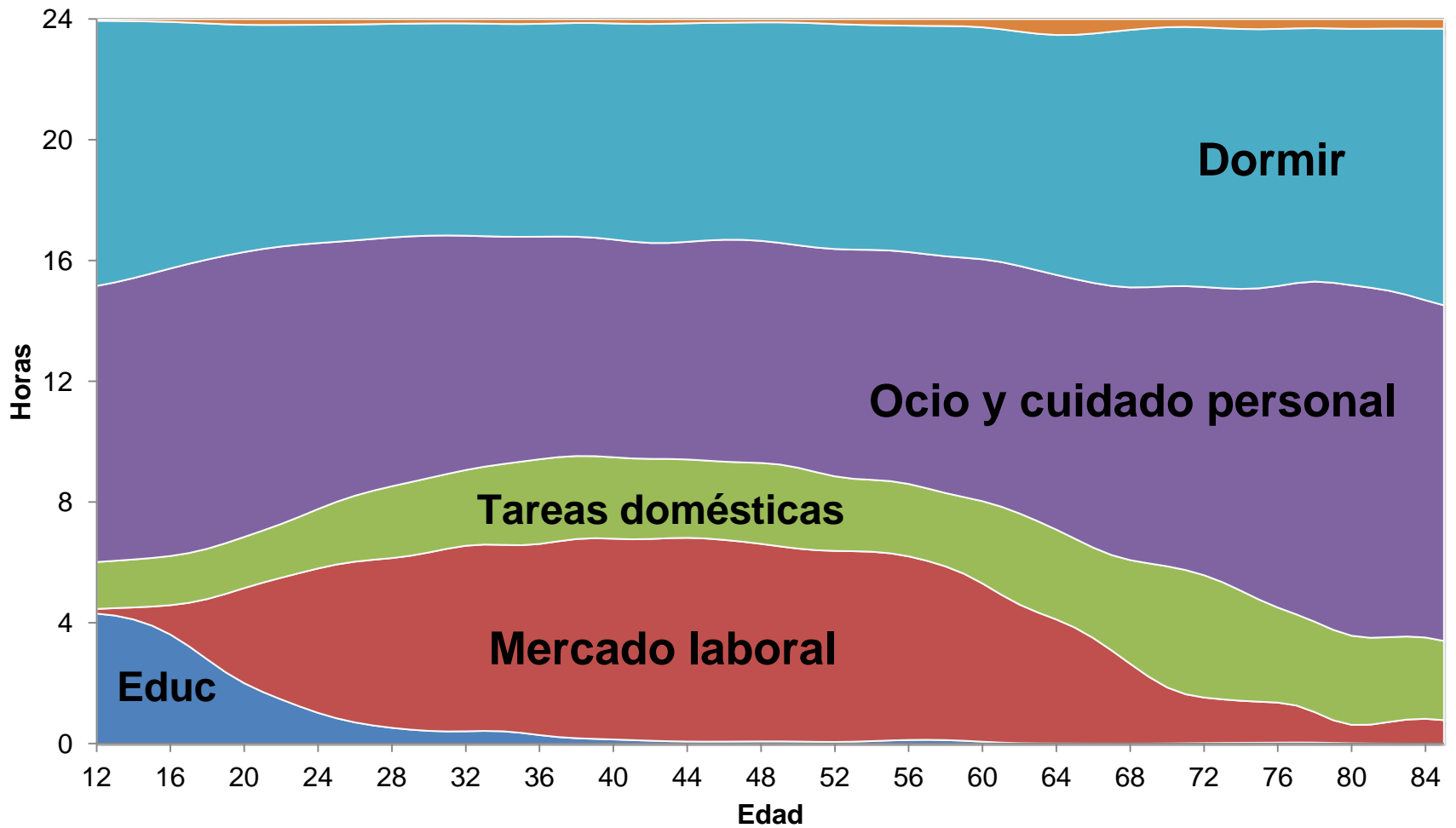
Dos métodos:

- General: beneficiarios son todas las personas del hogar (limpieza y cocina).
 - Distribuye igual para todos los miembros
- Específico: la encuesta especifica la edad del beneficiario: cuidado (niños, adultos mayores).
 - Imputación con ponderaciones estimadas mediante regresión lineal

Resultados

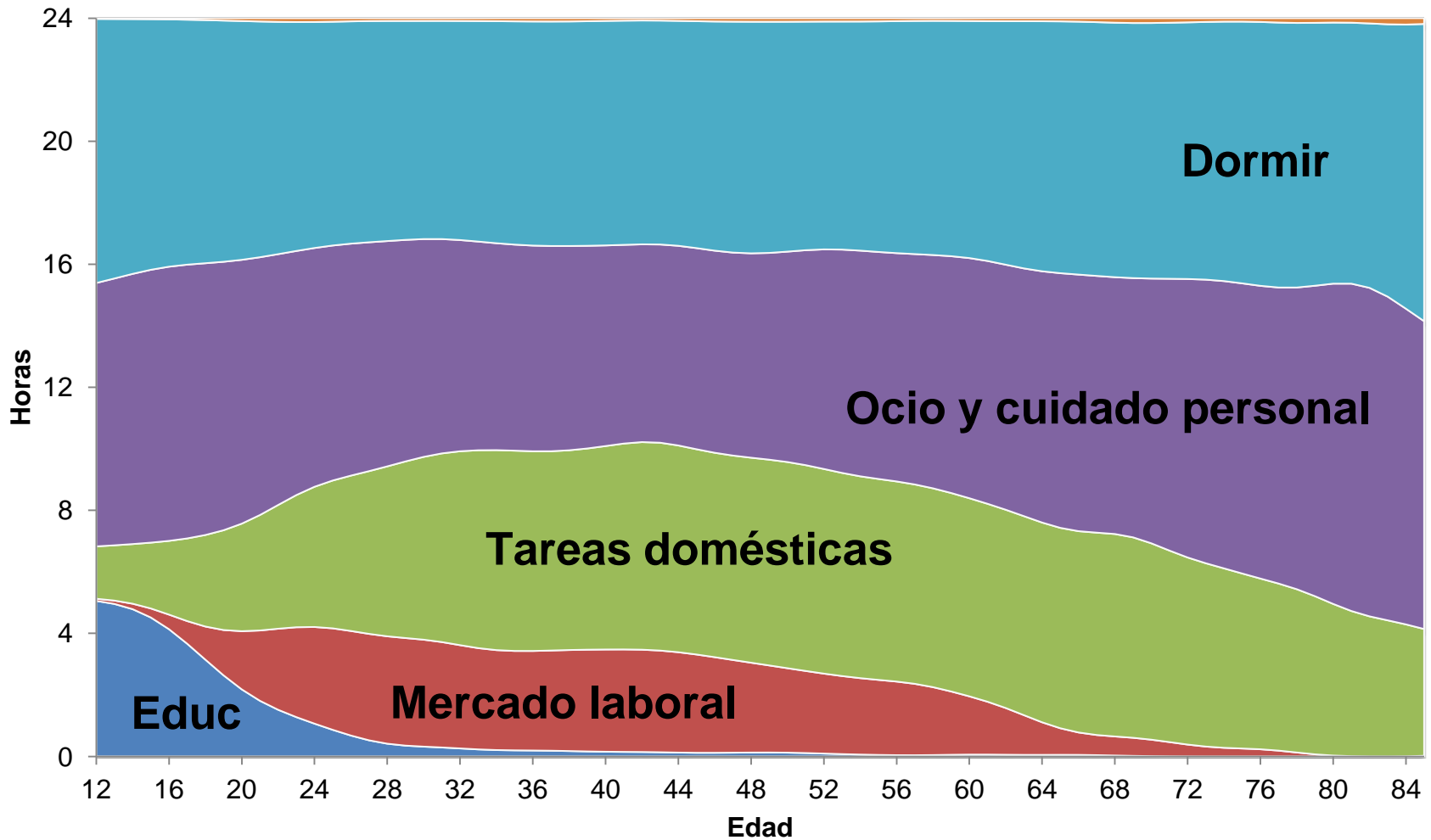
1. ¿Cómo distribuyen el tiempo hombres y mujeres en Costa Rica?
2. Profundización de la producción no remunerada
3. Ciclo de Vida
4. Retos

Distribución del tiempo: Hombres



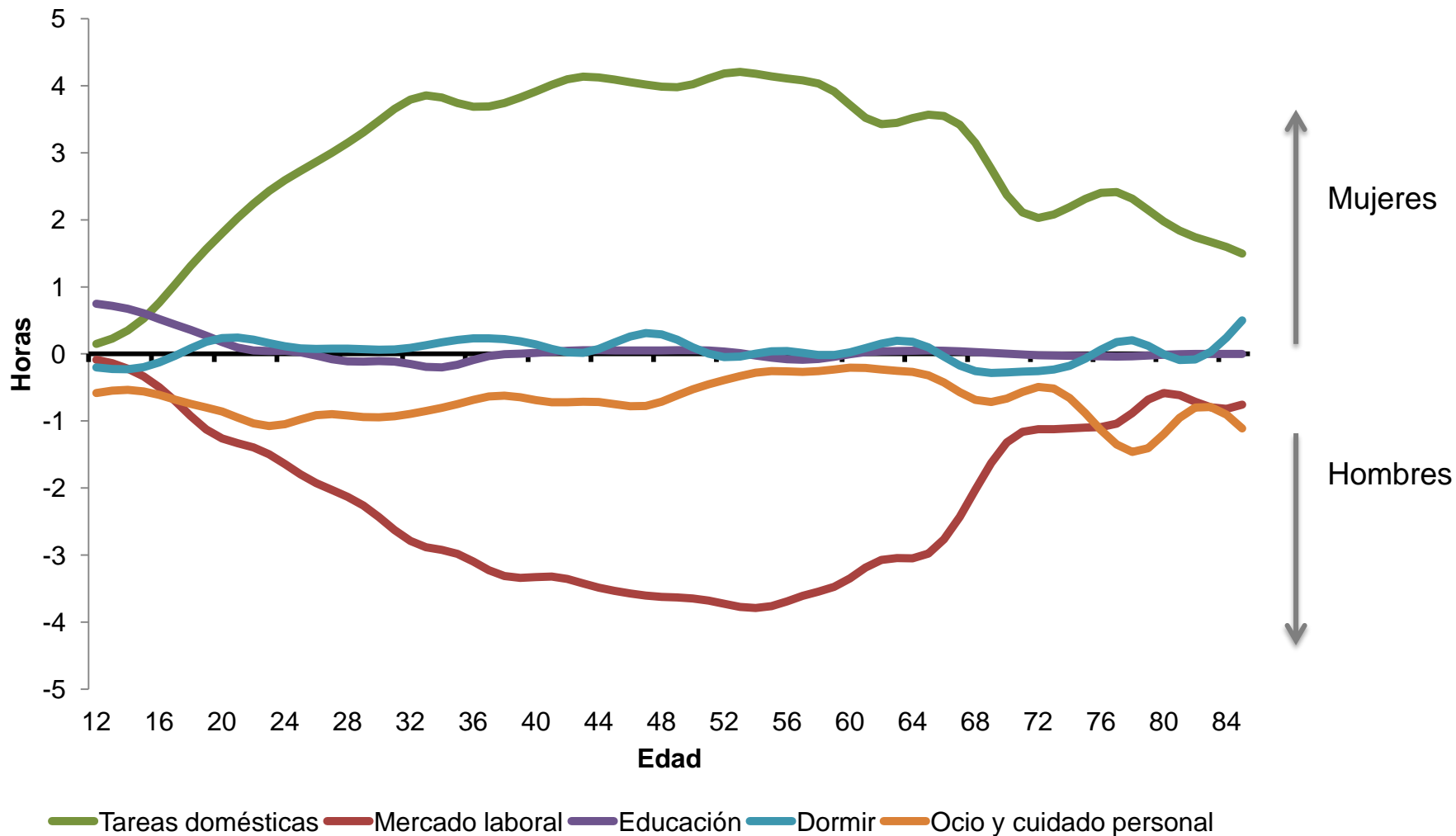
Fuente: Jiménez-Fontana (2015)

Distribución del tiempo: Mujeres



Fuente: Jiménez-Fontana (2015)

Distribución del tiempo: Brechas por sexo



Fuente: Jiménez-Fontana (2015)

Resultados

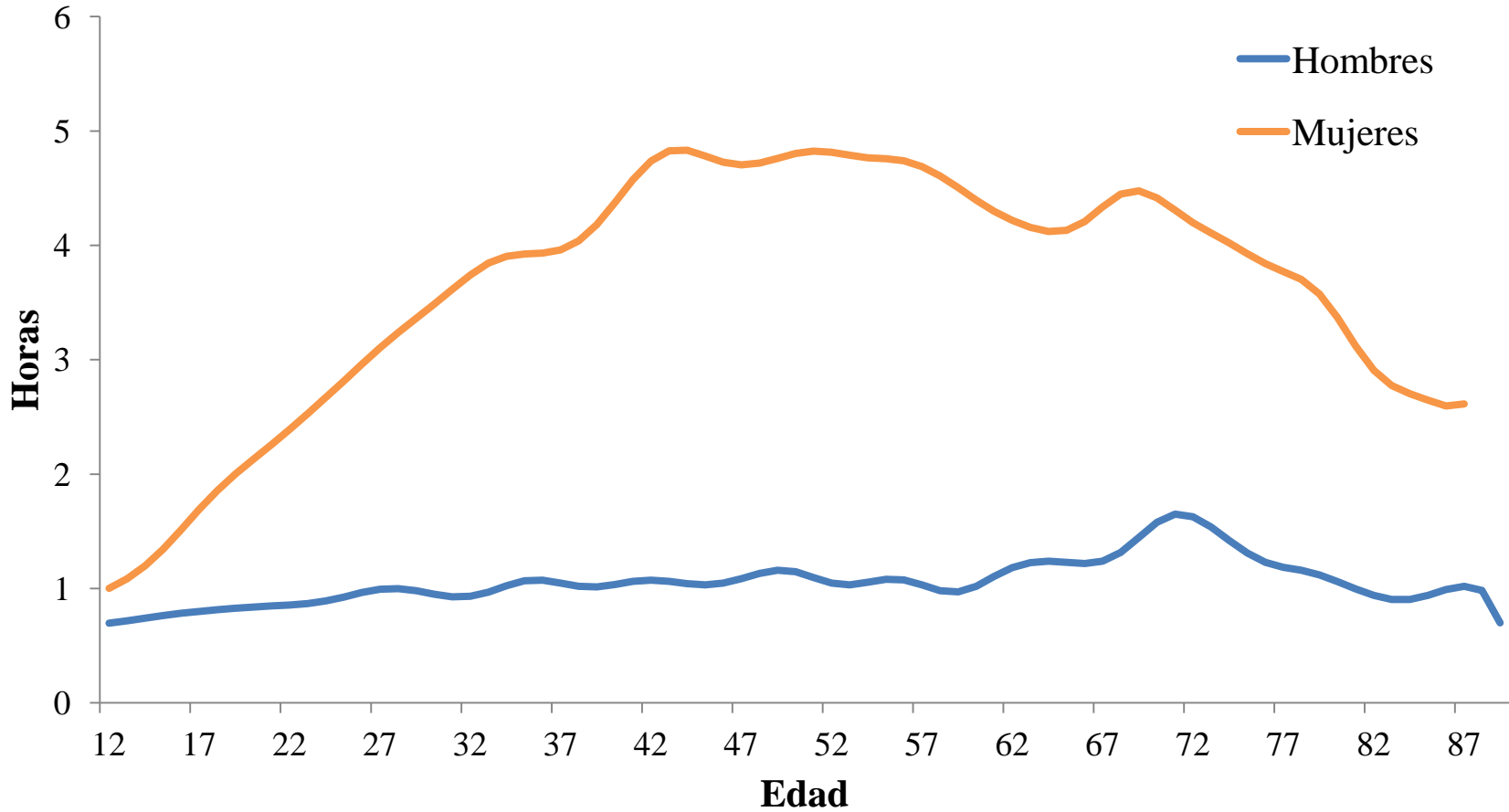
1. ¿Cómo distribuyen el tiempo hombres y mujeres en Costa Rica?
- 2. Profundización de la producción no remunerada**
3. Ciclo de Vida
4. Retos

Producción no remunerada

- Dos grupos principales:
 - Grupo 1: las actividades relacionadas con la limpieza y la cocina (limpiar, cocinar y lavar).
 - Grupo 2: cuidado infantil (menores 12 años)
- Otros grupos:
 - Cuido adultos mayores: muy poco tiempo reportado

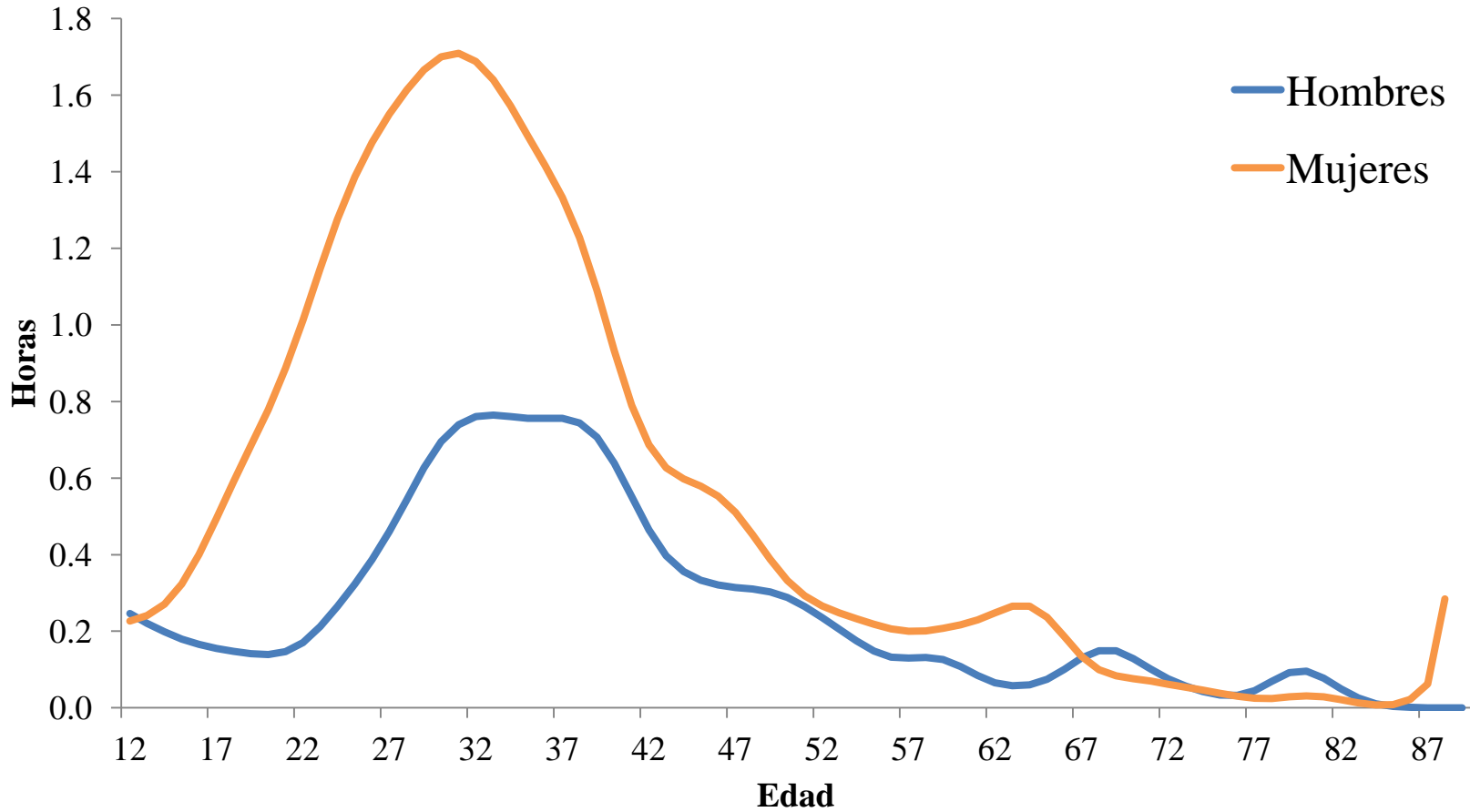
Grupo 1

Horas dedicadas a cocinar, limpiar y lavar



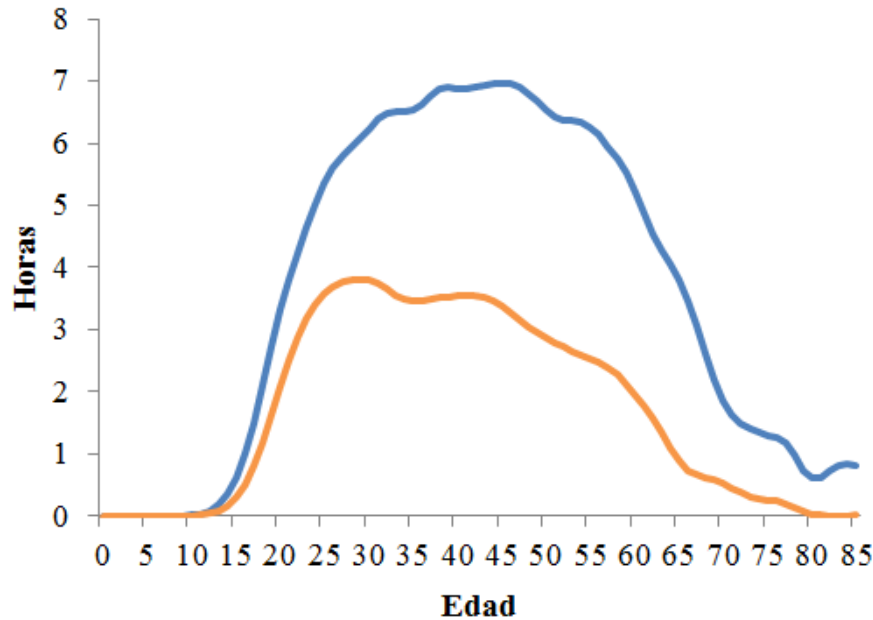
Grupo 2

Horas dedicadas al cuidado infantil

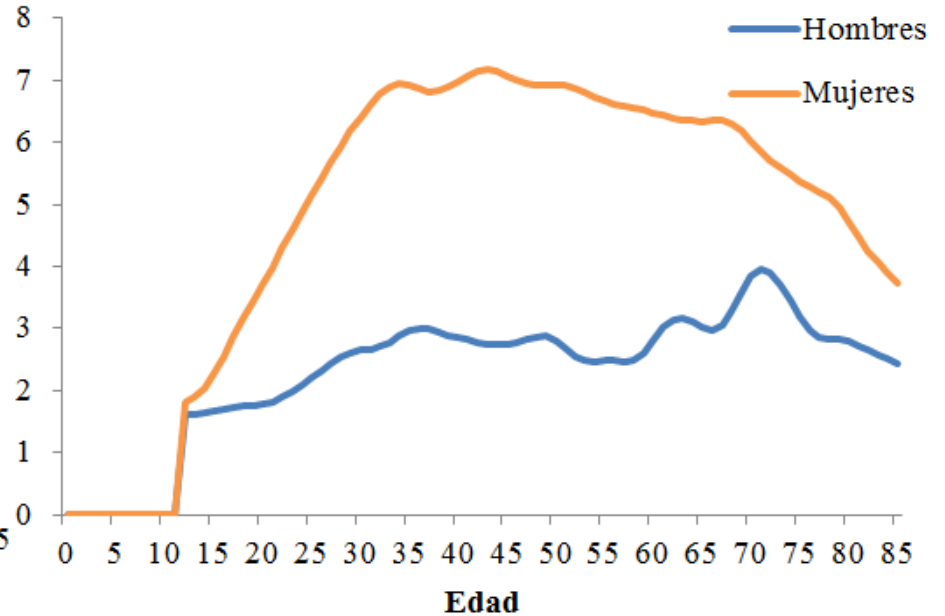


Producción no remunerada y de mercado

Mercado Laboral



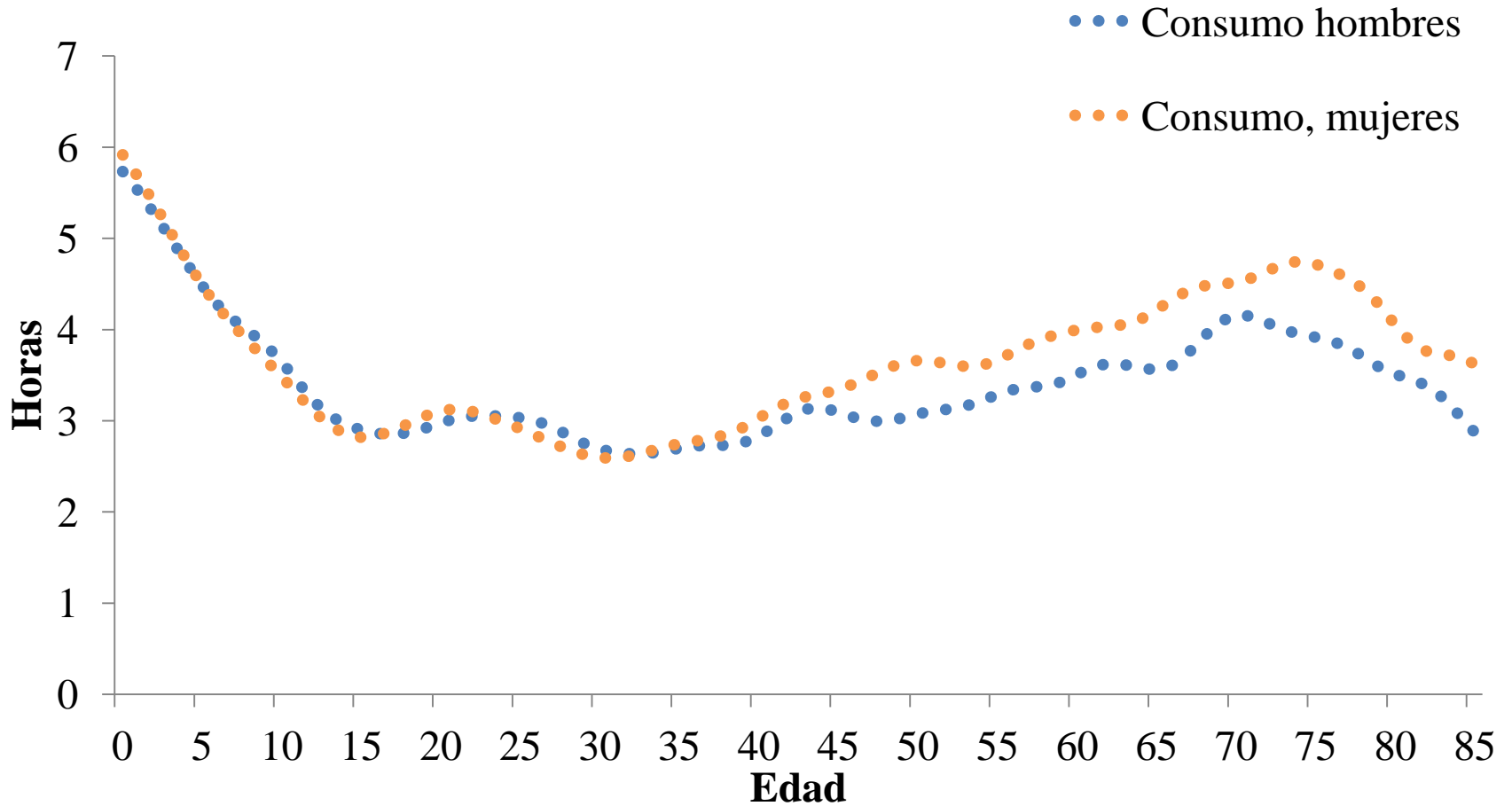
Producción no remunerada



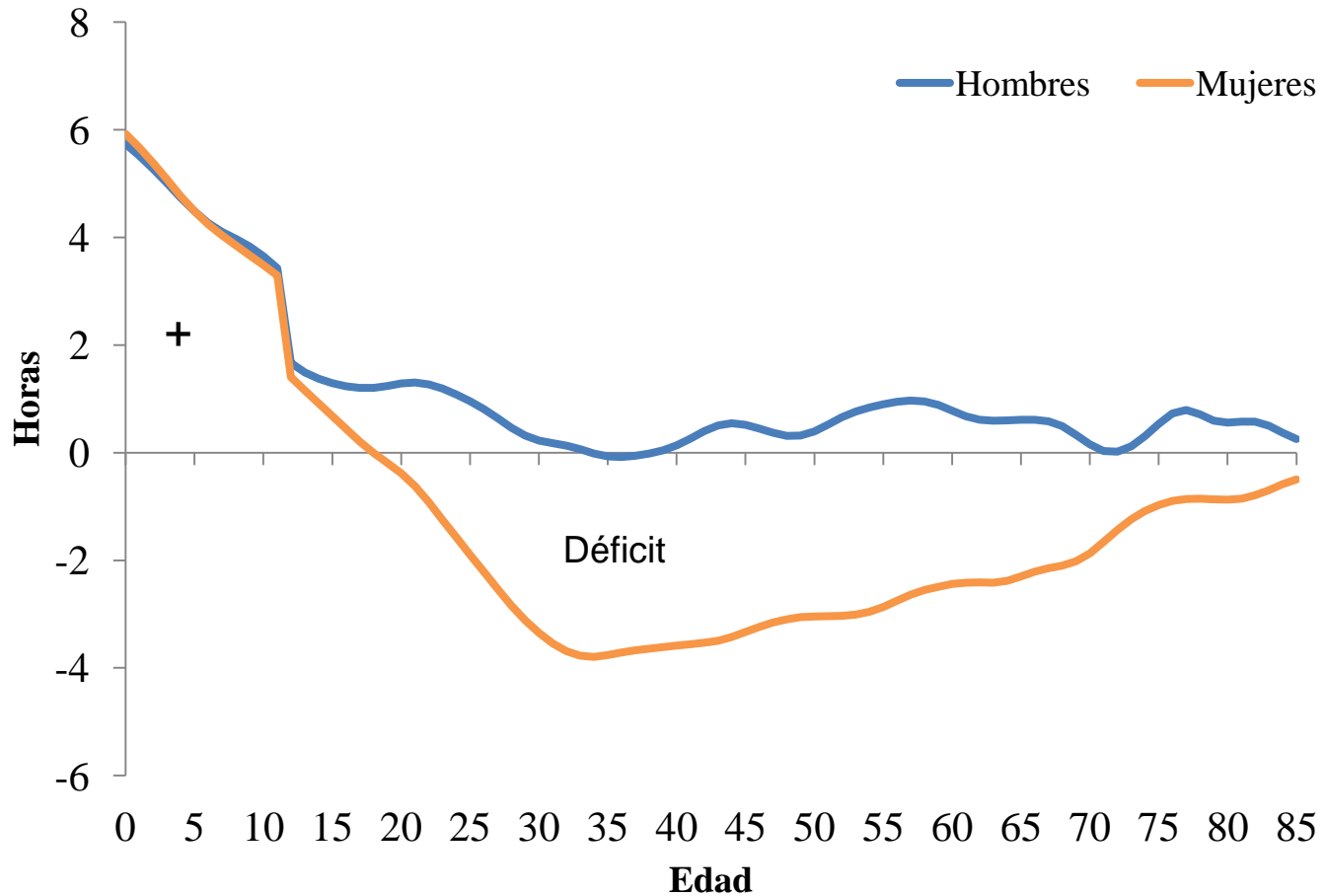
Resultados

1. ¿Cómo distribuyen el tiempo hombres y mujeres en Costa Rica?
2. Profundización de la producción no remunerada
- 3. Ciclo de Vida no remunerado**
4. Retos

Consumo no remunerado



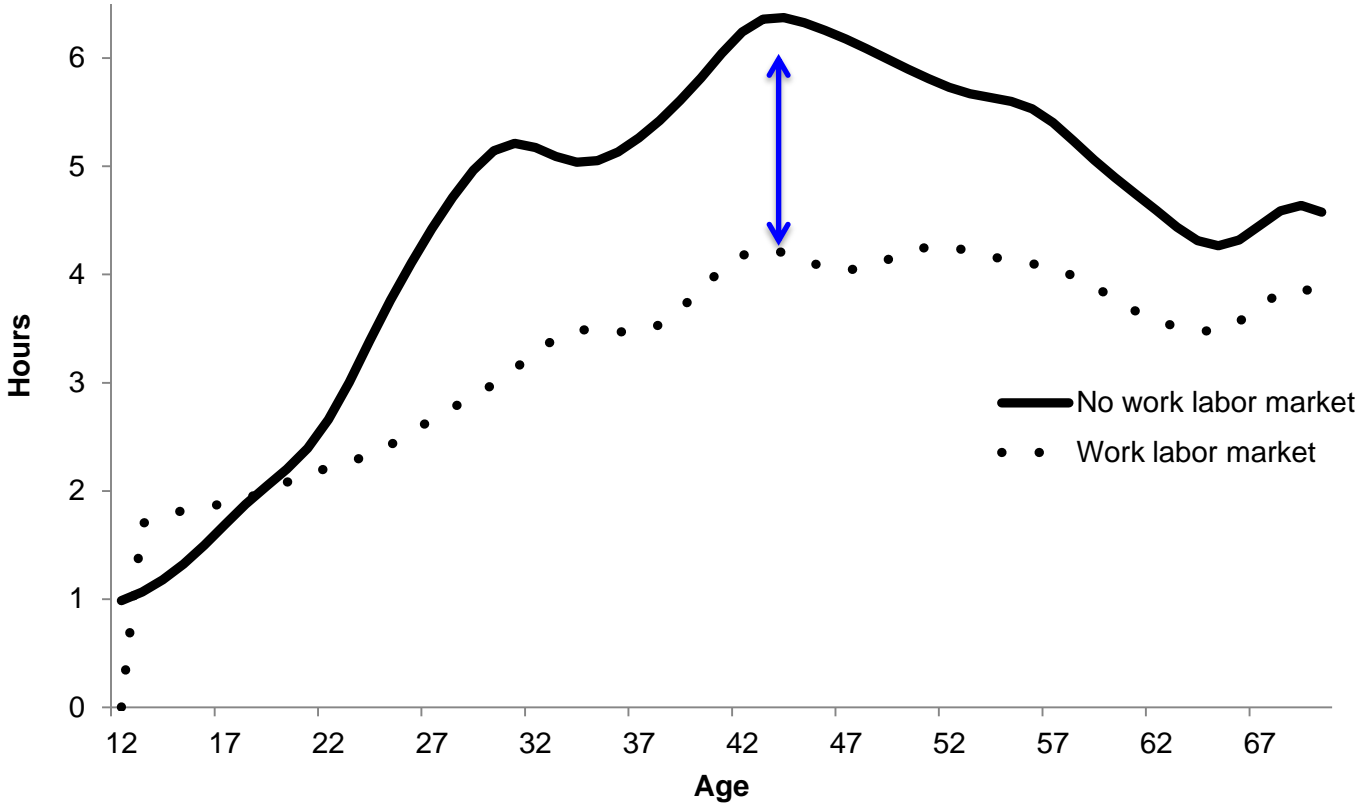
Consumo – Producción= Déficit del ciclo de vida (no remunerado)



Resultados

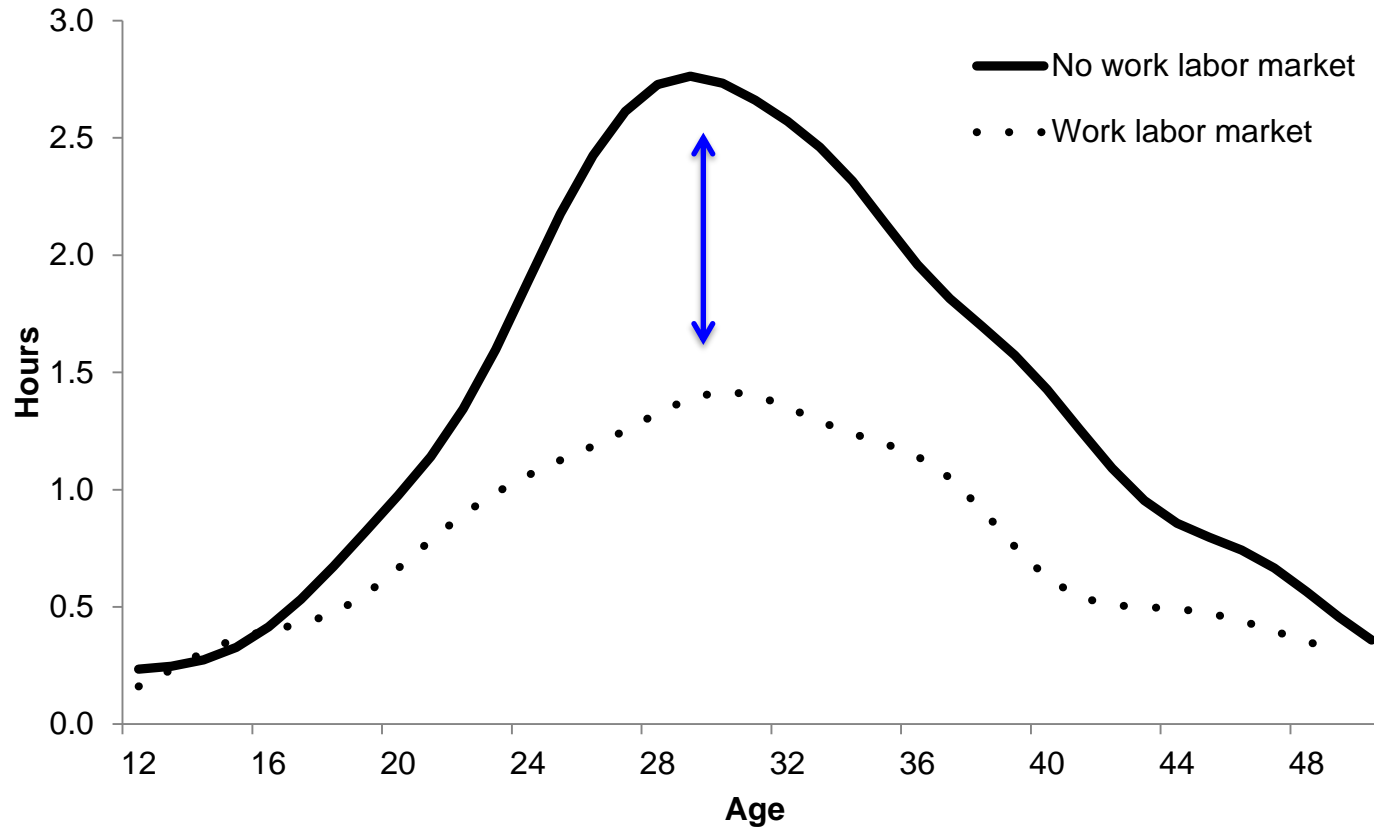
1. ¿Cómo distribuyen el tiempo hombres y mujeres en Costa Rica?
2. Profundización de la producción no remunerada
3. Ciclo de Vida
4. **Retos dividiendo género**

Tiempo dedican mujeres al Grupo 1 por condición laboral



Fuente: Jiménez-Fontana (2015)

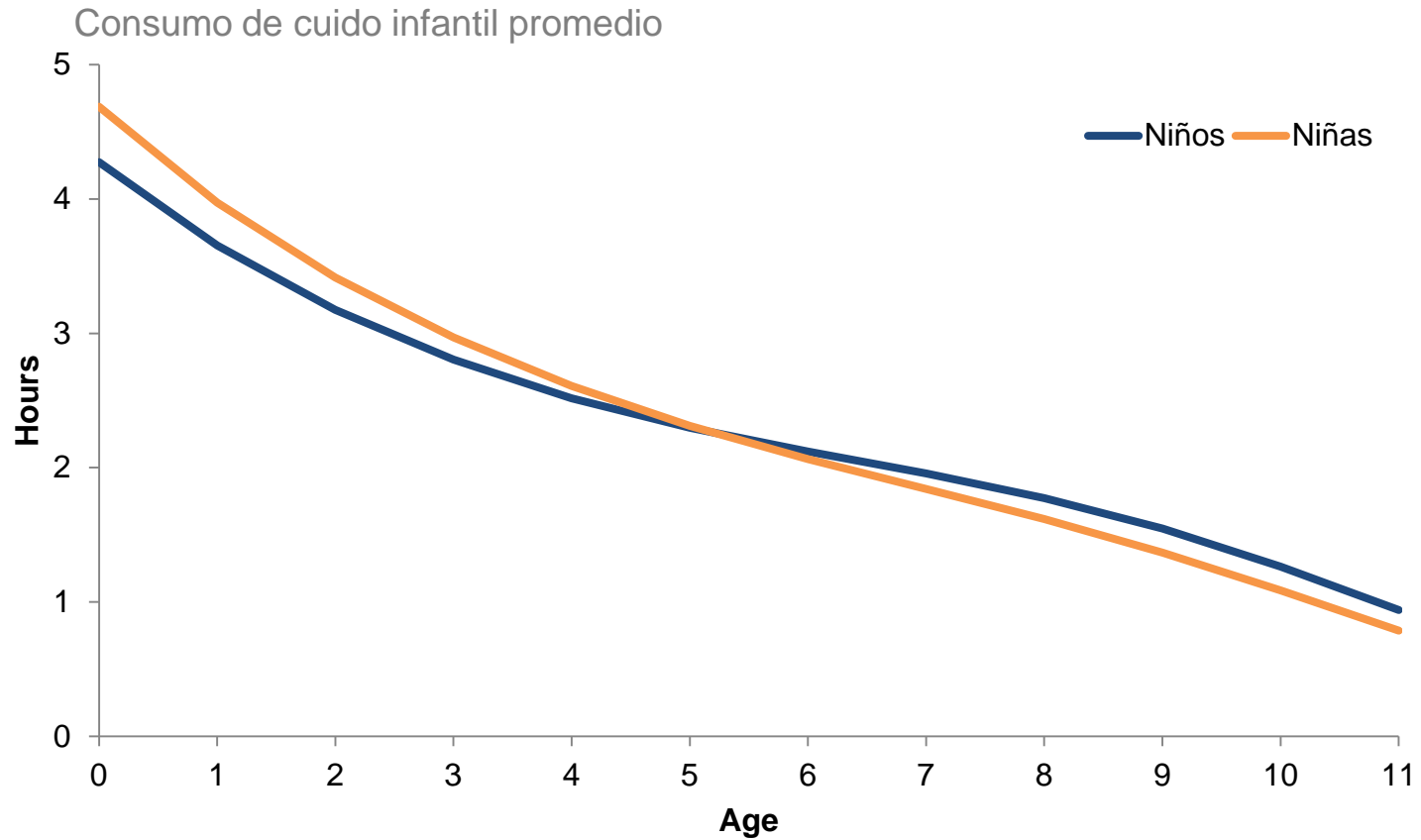
Tiempo dedican mujeres al cuidado infantil: por condición laboral



Si queremos incrementar la participación de las mujeres en el mercado laboral...

- ¿Qué hacer con la demanda de producción no remunerada (tareas domésticas)?
- Parte la podemos comprar en el mercado (bienes y servicios como alimentos o limpieza).
- Cuido: más complicado.
 - Calidad
 - Costo
- ¿Demanda de cuido?

Demanda de cuidado infantil



Demanda de cuidado infantil

- Cantidad de cuidado infantil que se está produciendo fuera del mercado y que es asumido principalmente por mujeres.
- Si una mujer desea incrementar su participación en el mercado laboral, la demanda de cuidado no desaparecerá.
- ¿Quién la cubre?
 - Es un cuidado que debe ser realizado (por el hogar o el mercado).
- La demanda de cuidado infantil evidencia una demanda insatisfecha que podría ser cubierta en parte por una mayor co-responsabilidad hogar, por el mercado o asistencia social (como redes de cuidado).

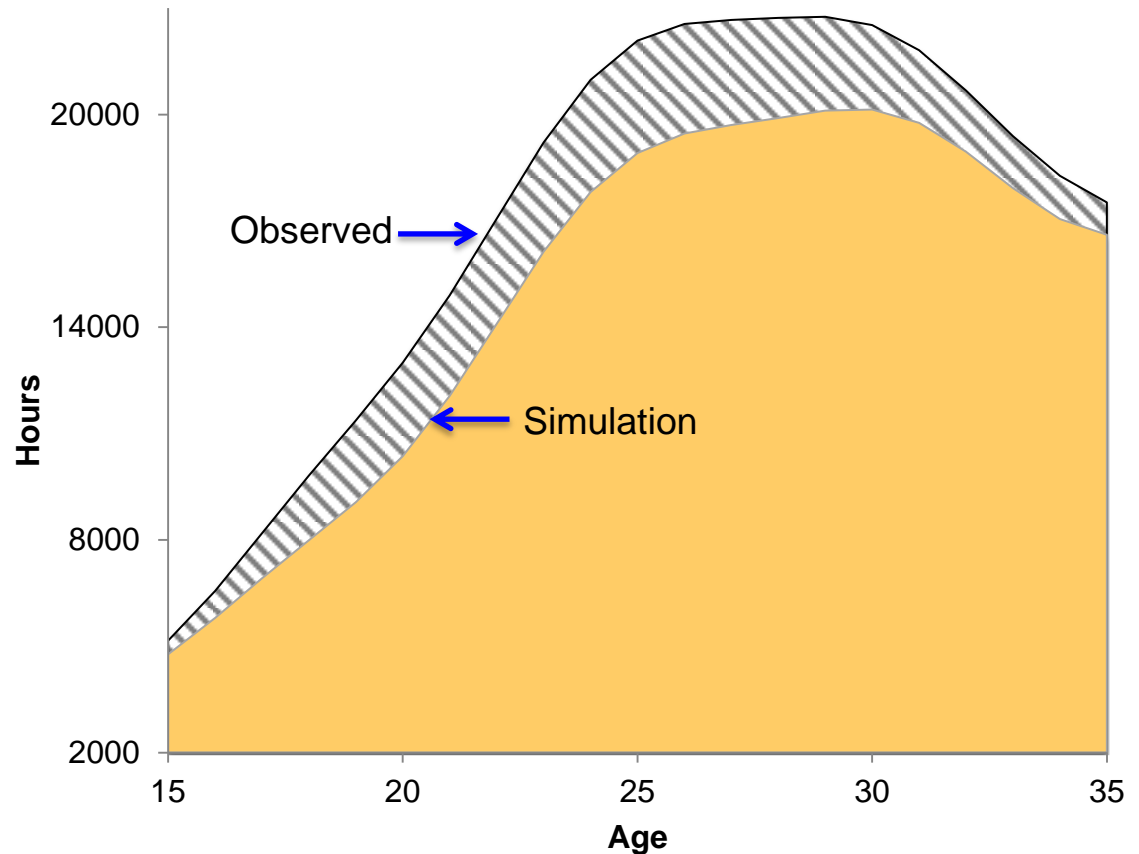
Escenario: Aumento 20% FLF (18-35)

- Muestra aleatoria del 20% mujeres que no trabajan (18-35 años)
- Reemplazo el tiempo dedicado a cada actividad no remunerada
 - Promedio del tiempo realizado por mujeres que si trabajan
- ¿Qué pasa con el total de producción de cuidado?

Producción agregada de cuidado

Aumento 20% FLF (18-35)

- Unmet demand total childcare:
43,267 hours per day
- Unmet demand for total non-remunerated production:
94,529 hours per day.



Conclusiones

- Los resultados presentados confirman la teoría de la división del trabajo en la Gran Área Metropolitana en Costa Rica.
- Las mujeres son las principales encargadas (normativas) de las tareas domésticas.
- Los datos evidencian muy poca co-responsabilidad, incluso para las nuevas generaciones.
- Responsabilidad normativa que recae en las mujeres:
 - Obstáculo para aumentar su participación en el mercado laboral
 - Podría reducir las oportunidades potenciales del dividendo de género.

Conclusiones

- Un niño menor de tres años, demanda en promedio al menos 4 horas diarias de cuidado
 - Si el Gobierno quisiera incrementar la FLF en un 20%, la demanda insatisfecha de cuidado de 43.267 hours.
- Si el Gobierno decide “absorber” esta demanda de cuidado mediante programas de cuidado infantil tendría que contratar...¿5.400 trabajadores?
 - Economías de escala
- Si la materialización del dividendo de género es un objetivo nacional, los *policy makers* tienen que enfocarse en programas que fomenten la mayor incorporación de la mujer en el mercado laboral, al mismo tiempo que se refuerzan los programas de cuidado infantil y correspondabilidad.

Conclusiones

- Redes de cuidado
 - Mejorar la eficiencia de los programas
 - Aprovechar la estructura y los logros obtenidos
 - Economías de escala
 - Considerar ampliar la cobertura
- Mayor participación de la mujer
 - Empleos de calidad
 - Mayor nivel educativo
 - Propia empresa ¿mayor informalidad? ¿Mismas responsabilidades?

Gracias

Más información en:

<http://www.ntaccounts.org/>

<http://www.cww-dpru.uct.ac.za/>

<http://ccp.ucr.ac.cr/index.php/cnt-nta-inicio.html>

pjimenez@ccp.ucr.ac.cr