

CAPITULO II

1 - DISTRIBUCION DE LA POBLACION POR EDADES SUCESIVAS, POR SEXOS, COSTARRICENSES Y EXTRANJEROS, POR DISTRITOS, CANTONES, PROVINCIAS, CIUDADES CAPITALES DE PROVINCIA Y LA REPUBLICA

El censo de Costa Rica de 11 de mayo de 1927, que analizamos, reveló el mismo fenómeno observado en otros países en lo que a la declaración de la edad de los habitantes se refiere: al salir de las edades escolares, (7 a 14 años entre nosotros), hay una tendencia muy marcada de centrar en las edades terminadas en 0 y en 5, la declaración de las edades. Así se puede desprender del examen del cuadro total de la República en que, con sus números absolutos y porcentajes, aparecen sucesivamente los habitantes que hay en cada edad, y aún más claramente puede verse en el gráfico respectivo (No. 1), que es la llamada pirámide de las edades, por sexos. Adviértase, por ejemplo, qué pequeñas, en relación, son las barras que corresponden a las edades 29 y 31 años y nótese qué saliente es, en cambio, la intermedia que corresponde, a los 30 años, cuya longitud la debe a la acumulación de habitantes que teniendo 29 o 31 años, declararon 30. Así sucede también en la edad 35, en la 45, etc.

Llama la atención la longitud de la barra base (habitantes de 0 años de edad), comparada con la que corresponde a 1 año de edad, que es mucho menos larga. Esto se explica por la alta mortalidad infantil dentro del primer año de vida propiamente dicho.

2 - POBLACION ACUMULADA POR EDADES SUCESIVAS EN LA REPUBLICA

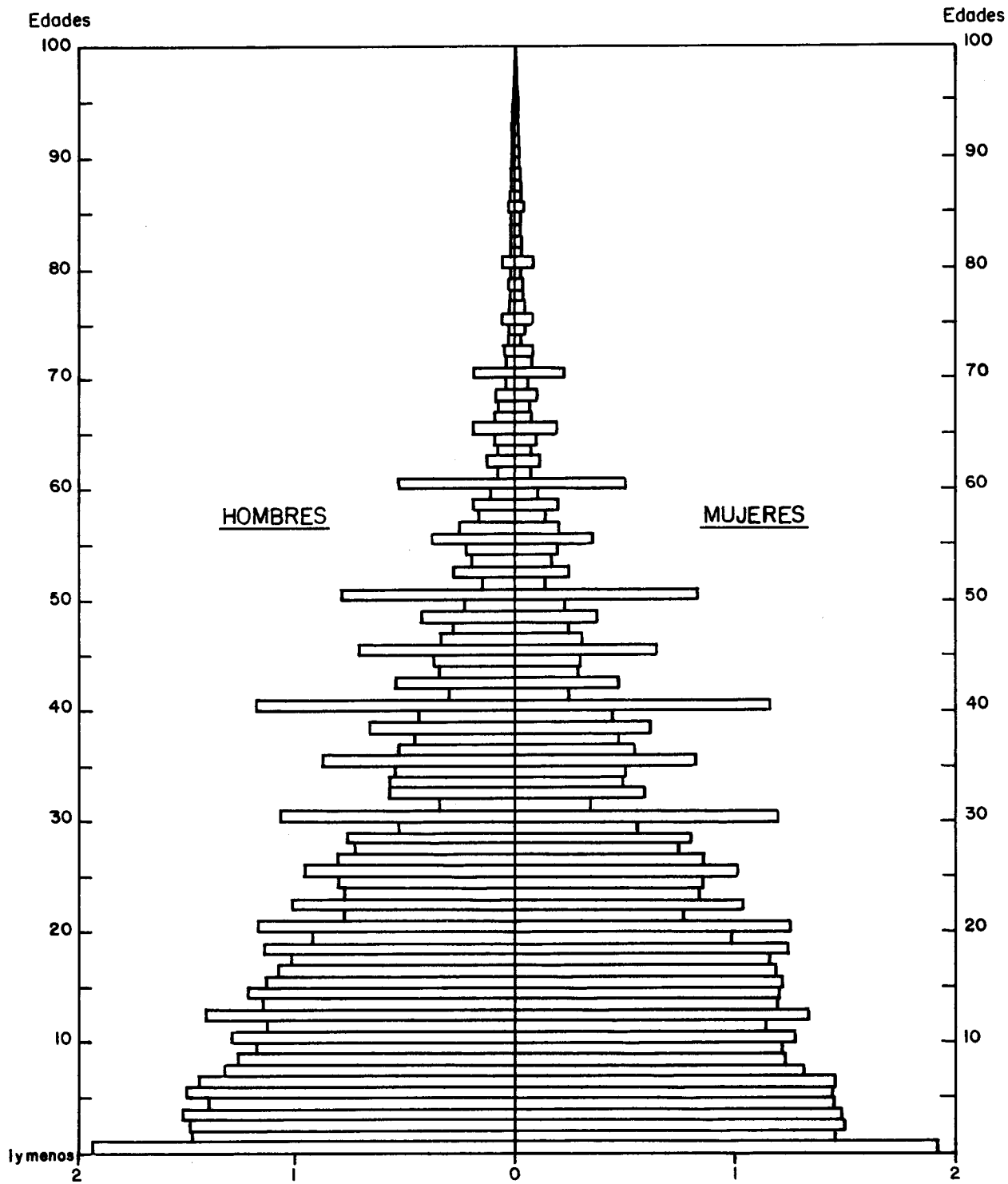
Cuadro III. - POBLACION ACUMULADA POR EDADES SUCESIVAS, Y SUS RESPECTIVOS PORCENTAJES

Edades	Habitantes	%	Edades	Habitantes	%
0.....	18.195	3.9	21.....	265.948	56.4
1.....	32.028	6.8	22.....	275.605	58.4
2.....	46.080	9.8	23.....	283.323	60.1
3.....	60.259	12.8	24.....	291.162	61.7
4.....	73.686	15.6	25.....	300.432	63.7
5.....	87.620	18.6	26.....	308.291	65.4
6.....	101.223	21.5	27.....	315.278	66.9
7.....	113.617	24.1	28.....	322.681	68.4
8.....	125.326	26.6	29.....	327.774	69.5
9.....	136.653	29.0	30.....	338.432	71.8
10.....	148.793	31.6	31.....	341.635	72.4
11.....	159.550	33.8	32.....	347.090	73.6
12.....	172.474	36.6	33.....	352.122	74.7
13.....	183.552	38.9	34.....	357.059	75.7
14.....	194.996	41.4	35.....	365.060	77.4
15.....	206.133	43.7	36.....	370.077	78.5
16.....	216.743	46.0	37.....	374.403	79.4
17.....	226.946	48.1	38.....	380.396	80.7
18.....	238.256	50.5	39.....	384.485	81.6
19.....	247.254	52.4	40.....	395.560	83.9
20.....	258.688	54.9	41.....	398.115	84.4

Cuadro III. - POBLACION ACUMULADA POR EDADES SUCESIVAS, Y SUS RESPECTIVOS PORCENTAJES
Cont.

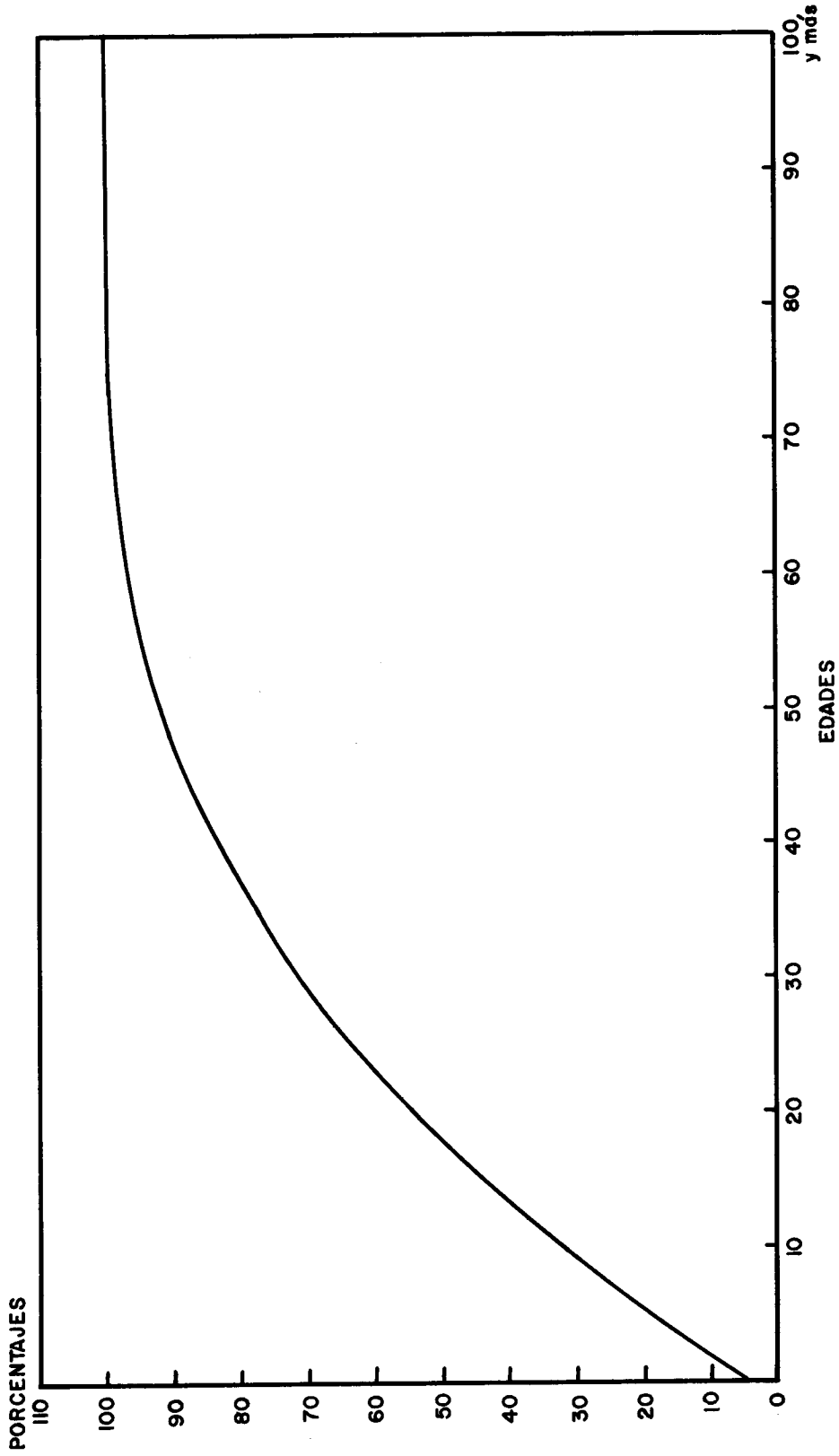
Edades	Habitantes	%	Edades	Habitantes	%
42.....	402.842	85.4	79.....	469.778	99.6
43.....	405.825	86.1	80.....	470.378	99.8
44.....	408.909	86.7	81.....	470.473	99.8
45.....	415.341	88.1	82.....	470.596	99.8
46.....	418.364	88.7	83.....	470.676	99.8
47.....	420.894	89.3	84.....	470.769	99.9
48.....	424.632	90.1	85.....	470.961	99.9
49.....	426.761	90.5	86.....	471.039	99.9
50.....	434.417	92.1	87.....	471.105	99.9
51.....	435.810	92.4	88.....	471.141	99.9
52.....	438.306	93.0	89.....	471.171	99.9
53.....	440.005	93.3	90.....	471.287	99.9
54.....	441.926	93.7	91.....	471.299	99.9
55.....	445.358	94.5	92.....	471.317	99.9
56.....	447.470	94.9	93.....	471.328	99.9
57.....	448.875	95.2	94.....	471.338	99.9
58.....	450.686	95.6	95.....	471.375	99.9
59.....	451.719	95.8	96.....	471.386	99.9
60.....	456.581	96.8	97.....	471.397	99.9
61.....	457.256	97.0	98.....	471.412	99.9
62.....	458.446	97.2	99.....	471.421	99.9
63.....	459.257	97.4	100.....	471.442	99.9
64.....	460.114	97.6	101.....	471.448	99.9
65.....	461.924	98.0	102.....	471.452	99.9
66.....	462.728	98.1	103.....	471.456	99.9
67.....	463.370	98.2	104.....	471.457	99.9
68.....	464.197	98.5	105.....	471.463	99.9
69.....	464.656	98.6	106.....	471.464	99.9
70.....	466.588	99.0	107.....	471.464	99.9
71.....	467.092	99.1	108.....	471.466	99.9
72.....	467.641	99.2	109.....	471.467	99.9
73.....	467.959	99.3	110.....	471.468	99.9
74.....	468.256	99.3	116.....	471.469	99.9
75.....	468.886	99.5	120.....	471.470	99.9
76.....	469.176	99.5	125.....	471.471	99.9
77.....	469.412	99.6	No declarada.	471.524	100.0
78.....	469.670	99.6	T O T A l....	<u>471.524</u>	<u>100.0</u>

GRAFICO N° 1.- DISTRIBUCION DE LA POBLACION DE COSTA RICA POR EDADES Y SEXOS, SEGUN EL CENSO DE 11 DE MAYO DE 1927.



Porcentajes de la población de cada edad, por sexos, sobre la total.

GRAFICO N° 2.- PORCENTAJES DE LA POBLACION ACUMULADA POR EDADES SUCESIVAS



3 - COMPARACION DE LA DISTRIBUCION DE EDADES DE COSTA RICA AGRUPADAS EN DISTINTOS INTERVALOS, CON LA DE DIFERENTES PAISES DEL GLOBO

La primera de estas comparaciones se refiere a la de edades naturales, que están tomadas de Costa Rica, once países de Europa, Estados Unidos y Argentina, y se interpretan los grupos así: 0-1; 2-13; 14-20; 21-44; 45-64; y 65 y más.

Cuadro IV. - DISTRIBUCION DE LOS HABITANTES DE COSTA RICA (CENSO DE 1927) Y DE 11 PAISES DE EUROPA, ESTADOS UNIDOS DE AMERICA Y ARGENTINA, POR GRUPOS DE EDADES NATURALES Y EN PORCENTAJES

Grupos de edades	Costa Rica 1927	11 Países de Europa 1900	Estados Unidos 1910	Argentina 1914
0 - 1.....	6.8	4.9	4.5	5.7
2 - 13.....	32.1	27.0	25.5	30.5
14 - 20.....	15.9	13.7	13.8	15.2
21 - 44.....	31.9	34.5	36.9	35.6
45 - 64.....	10.9	14.9	14.5	10.6
65 y más.....	2.4	5.0	4.0	2.3

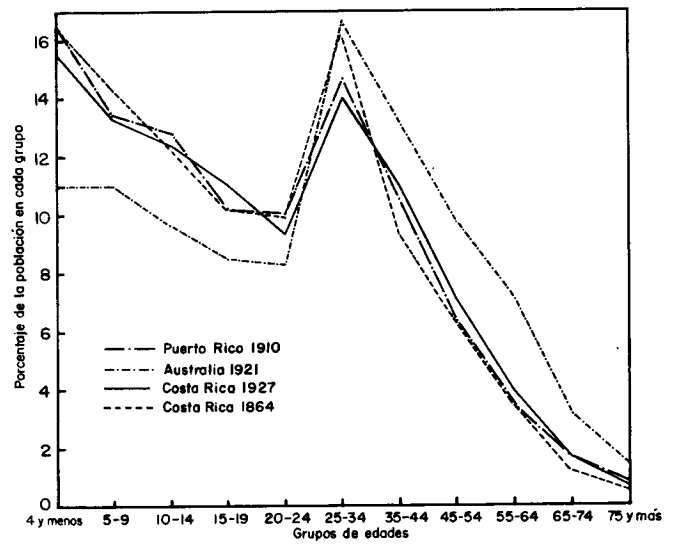
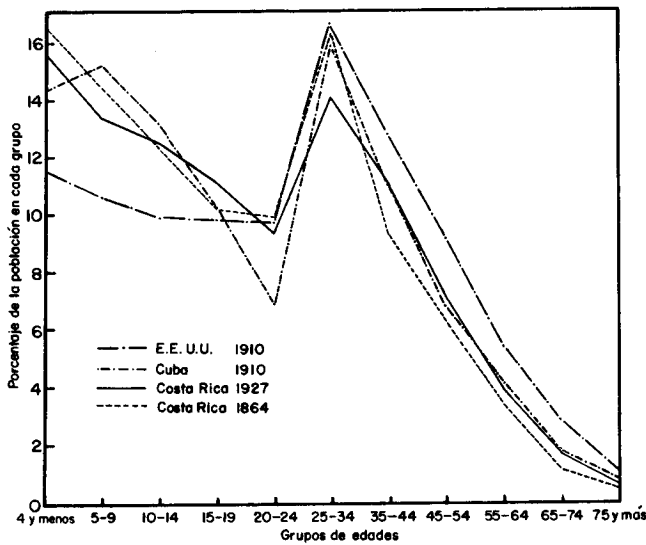
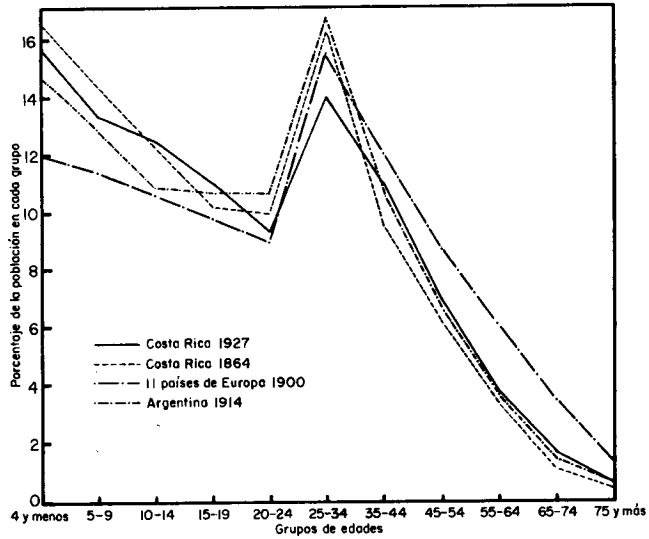
Ocupamos, según el cuadro No. IV un puesto prominente en el porcentaje de la edad 0-1 y en el grupo que sigue, 2-13; en el siguiente, 14-20, somos muy semejantes a la Argentina y superiores a Europa y Estados Unidos; pero en el grupo 21-44 ocupamos un lugar inferior a Argentina, 11 países de Europa y Estados Unidos. En el grupo 45-64 volvemos a tener un parecido muy marcado con la Argentina, difiriendo en 4% de menos, de los Estados Unidos y los 11 países de Europa; y por último en el grupo 65 y más tenemos un décimo % más que Argentina, 2.6% menos que Europa y 1.6% menos que los Estados Unidos.

Muchos factores pueden entrar en la formación de estas diferencias; pero, indudablemente, la mortalidad más alta en el Trópico y la ausencia de un contingente fuerte de inmigración en las edades del trabajo, 21-44, nos altera mucho las proporciones especialmente al ser comparadas con las de la Argentina y con las de los Estados Unidos de América.

Cuadro V. - DISTRIBUCION DE LOS HABITANTES DE COSTA RICA POR GRUPOS DE EDADES (SEGUN LOS CENSOS DE 1864 Y 1927), EN COMPARACION CON LA POBLACION DE 16 PAISES, DISTRIBUIDA EN IGUALES GRUPOS Y PORCENTAJES

Grupos de edades	Costa Rica 1927	Costa Rica 1864	11 Países de Europa 1900	Argentina 1914	Estados Unidos 1910	Cuba 1919	Puerto Rico 1910	Australia 1921
0 - 4....	15.6	16.5	12.0	14.6	11.5	14.2	16.6	11.0
5 - 9....	13.3	14.3	11.4	12.9	10.6	15.1	13.5	11.0
10 - 14....	12.4	12.3	10.6	10.9	9.9	13.1	12.9	9.7
15 - 19....	11.1	10.2	9.8	10.7	9.8	10.3	10.2	8.5
20 - 24....	9.3	9.9	9.0	10.7	9.7	6.9	9.7	8.3
25 - 34....	14.0	16.2	15.4	16.6	16.5	15.8	14.7	16.7
35 - 44....	11.0	9.3	12.0	10.6	12.7	11.0	10.5	13.2
45 - 54....	7.0	6.2	8.8	6.8	9.1	6.8	6.3	9.8
55 - 64....	3.9	3.4	6.1	3.8	5.4	4.1	3.4	7.1
65 - 74....	1.7	1.2	3.5	1.6	2.9	1.8	1.6	3.1
75 y más...	0.7	0.5	1.4	0.7	1.1	0.9	0.8	1.5

GRAFICO Nº 3.- DISTRIBUCION DE LOS HABITANTES DE COSTA RICA POR GRUPOS DE EDADES (SEGUN LOS CENSOS DE 1864 Y 1927), EN COMPARACION CON LA POBLACION DE DIECISEIS PAISES, DISTRIBUIDA EN IGUALES GRUPOS Y EN PORCENTAJES.



La segunda de estas comparaciones se refiere al cuadro No. V y al gráfico No. 3 que distribuyen 11 países de Europa, Argentina, Estados Unidos, Cuba, Puerto Rico, Australia, y Costa Rica en 1864 y 1927. En general las líneas conservan las mismas direcciones si se exceptúa Cuba en el grupo 0 a 9 años, que en vez de hacer un descenso, asciende. También nótese en ese mismo país una gran depresión en el grupo de edades 20 a 24 años. Nuestras líneas en 1864 difieren de las de 1927 en varios de los grupos; pero la más saliente observación es que en los grupos de edades más allá de 34 años, la línea del 64 está por debajo de la de 1927; esto acusa, a pesar de lo que comúnmente se cree, que en esos grupos hay un mayor porcentaje de personas de las que había en el 64. O, en otras palabras, que actualmente hay una mayor expectativa de vida. El gráfico ilustra este punto claramente.

Cuadro VI. - DISTRIBUCION DE LOS HABITANTES DE COSTA RICA (CENSO DE 1927) Y DEL URUGUAY (CENSO DE 1908), POR GRUPOS DE EDADES Y EN PORCENTAJES

Grupos de edades	Costa Rica 1927	Uruguay 1908	Grupos de edades	Costa Rica 1927	Uruguay 1908
0 - 4.....	15.6	16.1	50 - 54.....	3.2	2.7
5 - 9.....	13.4	12.8	55 - 59.....	2.1	2.6
10 - 14.....	12.4	12.0	60 - 64.....	1.8	1.4
15 - 19.....	11.1	11.4	65 - 69.....	0.9	1.2
20 - 24.....	9.3	10.0	70 - 74.....	0.8	0.6
25 - 29.....	7.8	8.6	75 - 79.....	0.3	0.4
30 - 34.....	6.2	5.9	80 - 84.....	0.2	0.2
35 - 39.....	5.8	5.8	85 y más.....	0.1	0.1
40 - 44.....	5.2	3.9	Edades no declara		
45 - 49.....	3.8	4.1	radas.....	...	0.2

El cuadro No. VI y los gráficos Nos. 4 y 5 muestran otras comparaciones por diferentes grupos de edades. Como puede verse Costa Rica sigue más o menos en 1927, las mismas tendencias que los países con los cuales la comparamos.

NOTA: En estas comparaciones internacionales no hemos colocado las que podrían referirse al censo de Costa Rica en 1892, porque ese censo omitió en su análisis y en su publicación, distribuir los habitantes por edades sucesivas.

Cuadro VII. - POBLACION POR GRUPOS DE EDADES Y SUS PORCENTAJES RESPECTIVOS

Grupos de edades	Varones	%	Hembras	%	Total	%
9 - 14.....	35.063	10.1	34.607	10.0	69.670	20.1
15 - 20.....	30.647	8.8	33.045	9.5	63.692	18.3
21 - 26.....	24.503	7.1	25.100	7.3	49.603	14.4
27 - 32.....	19.141	5.5	19.658	5.7	38.799	11.2
33 - 38.....	17.378	5.0	15.928	4.6	33.306	9.6
39 - 44.....	15.063	4.4	13.450	3.9	28.513	8.3
45 - 50.....	13.382	3.9	12.126	3.5	25.508	7.4
51 y más (1)..	19.809	5.7	17.245	5.0	37.054	10.7
Edades no declaradas.....	15	...	38	...	53	...
Total.....	<u>175.001</u>	<u>50.5</u>	<u>171.197</u>	<u>49.5</u>	<u>346.198</u>	<u>100.0</u>

¹ El porcentaje de las "Edades no declaradas" está incluido en el grupo "51 y más".

**Cuadro VIII. - HABITANTES QUE SOLO SABEN LEER Y DE INSTRUCCION NO DECLARADA
POR GRUPOS DE EDADES Y SEXOS**

Grupos de edades	Varones	%	Hembras	%	Total	%
9 - 14.....	1.872	16.5	1.696	15.0	3.568	31.5
15 - 20.....	551	4.9	695	6.1	1.246	11.0
21 - 26.....	345	3.0	546	4.8	891	7.8
27 - 32.....	302	2.7	562	5.0	864	7.7
33 - 38.....	310	2.7	530	4.7	840	7.4
39 - 44.....	257	2.3	608	5.4	865	7.7
45 - 50.....	280	2.5	725	6.4	1.005	8.9
51 y más.....	545	4.8	1.484	13.1	2.029	17.9
Edades no de - claradas.....	2	...	9	0.1	11	0.1
TOTAL.....	4.464	39.4	6.855	60.6	11.319	100.0

GRAFICO Nº 4.- DISTRIBUCION DE LOS HABITANTES DE COSTA RICA (CENSO DE 1927)
Y DE 11 PAISES DE EUROPA, ESTADOS UNIDOS DE AMERICA Y ARGENTINA, POR GRUPOS
DE EDADES NATURALES

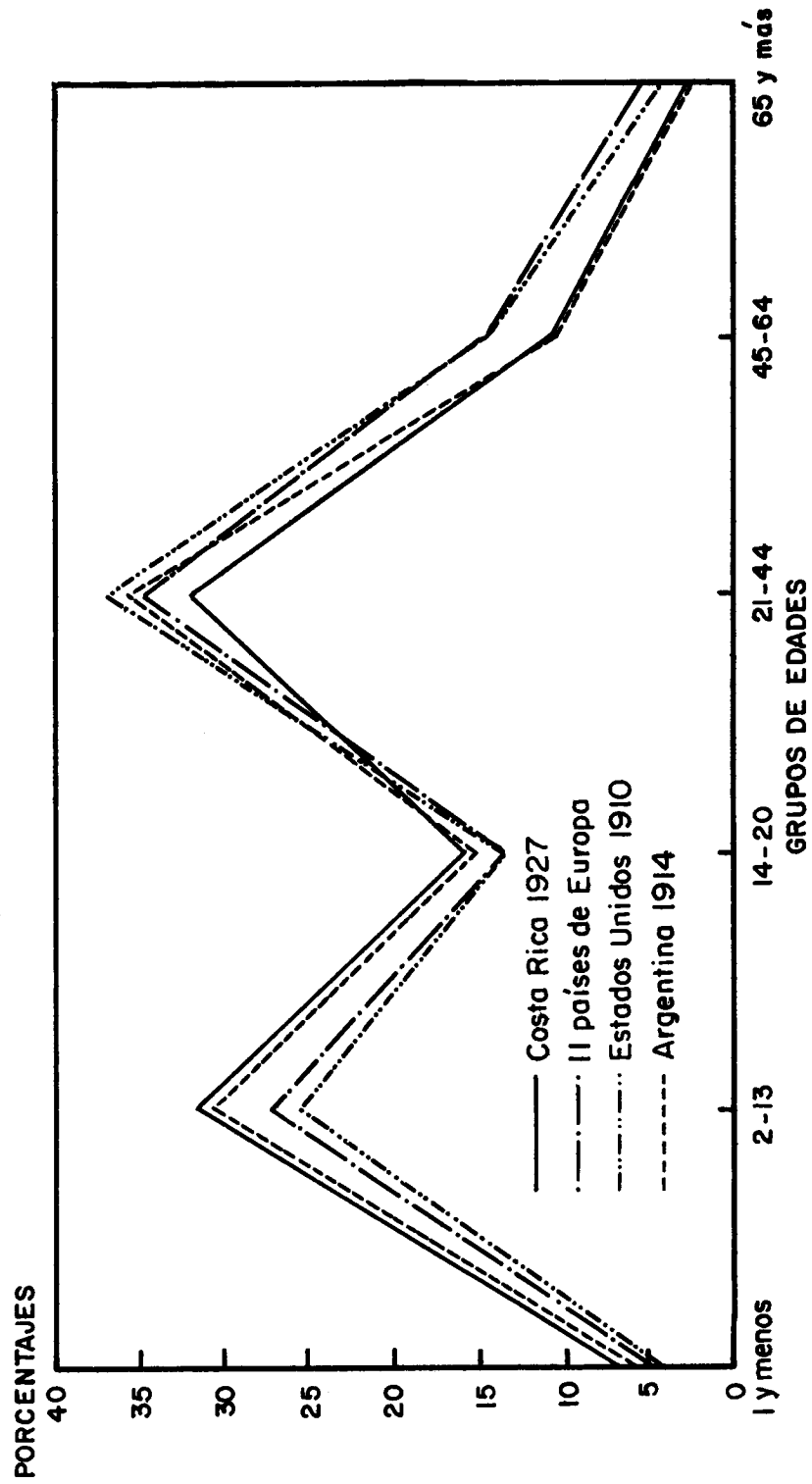


GRAFICO Nº 5.- DISTRIBUCION DE LOS HABITANTES DE COSTA RICA (CENSO DE 1927)
Y DE URUGUAY (CENSO DE 1908), POR GRUPOS DE EDADES

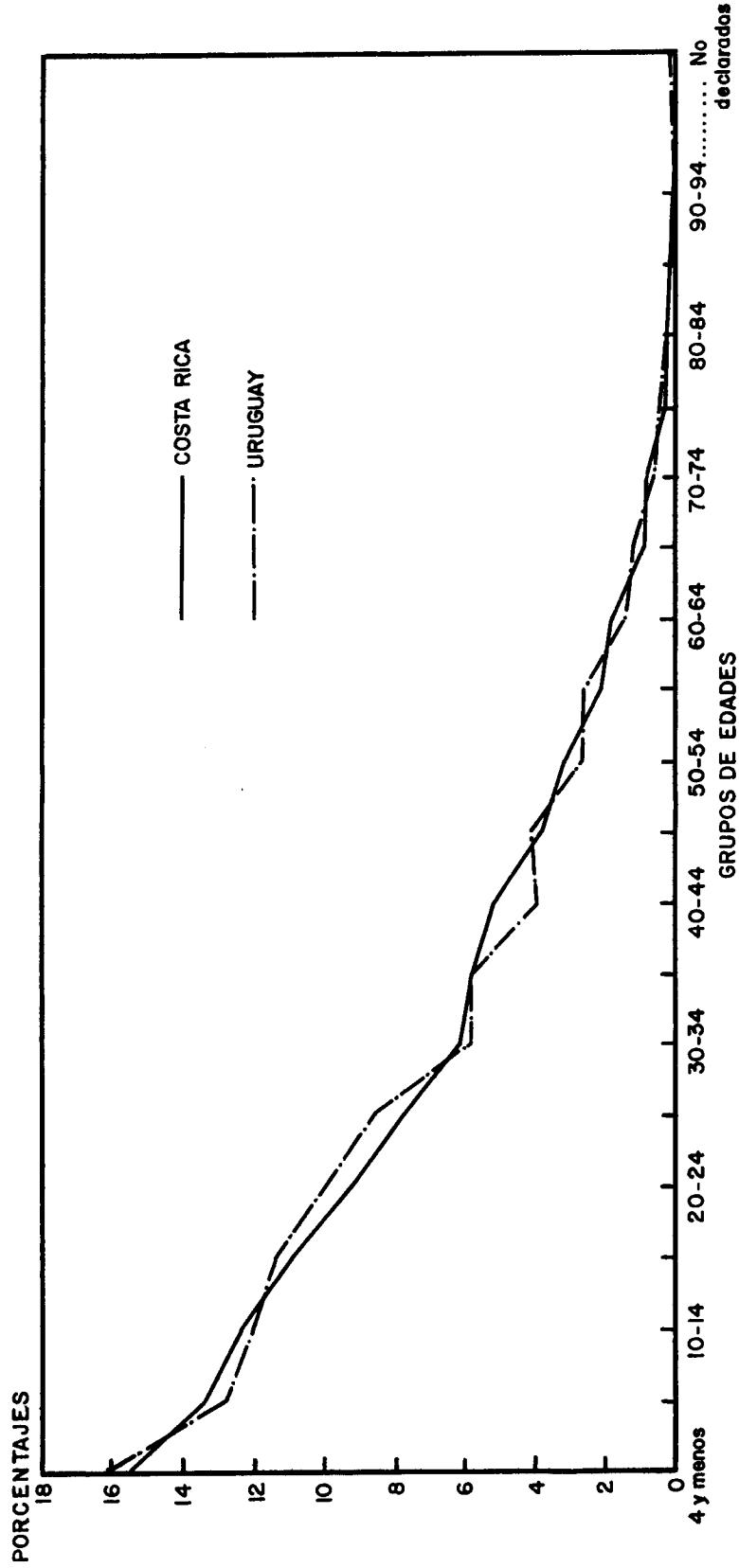


GRAFICO N° 6.- DISTRIBUCION DE LA POBLACION DE COSTA RICA POR EDADES,
SEGUN EL CENSO DEL 11 DE MAYO DE 1927

