

## 12. Nicaragüenses en el Exterior

**Jimmy Rosales<sup>1</sup>**

**Domingo Primante**

**Silvia Garza**

**Josefa Blanco**

**Santiago Mejía**

### Introducción

Las migraciones internacionales como parte del proceso social y del crecimiento demográfico constituyen uno de los temas más complejos de investigar y conocer, por la forma de obtención de los datos y su confiabilidad, principalmente en Nicaragua, donde hasta recientemente se han reactivado tanto el sistema de estadísticas nacionales como las investigaciones de campo.

En Nicaragua resulta interesante investigar acerca de los movimientos migratorios ya que es un país con tradición expulsora de población, principalmente en las últimas dos décadas durante las cuales han prevalecido hechos de corte político-militar y social, que han propiciado éxodo importante de nicaragüenses hacia otros países.

Algunos de los mayores problemas que enfrentamos para obtener conocimiento sobre las migraciones internacionales son: la falta de registros, la casi ausencia del tema en las diferentes encuestas practicadas en el país, y principalmente la cuantificación de la migración ilegal, que pudiera constituir el mayor componente de la migración internacional sobre todo aquella corriente que va hacia Costa Rica por su condición de país fronterizo.

---

<sup>1</sup> Instituto Nacional de Estadística y Censos (INEC), Managua, Nicaragua,  
E-mail: [Lprt@interlink.com.ni](mailto:Lprt@interlink.com.ni)

Recientemente el Instituto Nacional de Estadísticas y Censos (INEC) en un esfuerzo por obtener al menos un indicio de lo que puede constituir este fenómeno, incluyó en la Encuesta Nicaragüense de Demografía y Salud de 1998, (ENDESA-98), un módulo con algunas preguntas relativas al tema, no para cuantificar, sino para obtener un conocimiento de la estructura por sexo y edad y determinar algunas características de orden educacional, año de partida y país de destino. En 1995, en la Encuesta de Cobertura y Sesgo del VII Censo de Población y III de Vivienda, se realizó un esfuerzo similar por obtener alguna información referida al tema.

Cuando se habla de los motivos para migrar, como principal causa de la movilidad, casi siempre los motivos se relacionan con el aspecto económico. Según algunos estudios, la principal razón por la que migra la gente es la de buscar un mejor trabajo y obtener salarios más altos. También los estudios indican que la mayoría de los migrantes son jóvenes y en promedio con 10 años y más años de escolaridad, ya que son quienes más rápido y en mejores condiciones se insertarían dentro del mercado laboral. Otro de los aspectos que se estudian como determinante o influyente en la decisión de emigrar, es la distancia del país que el migrante escoge como su destino. En el caso nicaragüense según la ENDESA-98, los dos países de mayor atracción para los migrantes resultan ser Costa Rica y EEUU aunque este país está más alejado del país de origen.

## **1. Información proveniente de la Encuesta Nicaragüense de Demografía y Salud de 1998**

La ENDESA-98, no es una encuesta diseñada para recoger información sobre migración, pero por su tamaño (se entrevistaron 11 518 hogares), representaba una oportunidad para recopilar alguna información de este tipo y aunque limitada recoge detalles precisos de los migrantes. El módulo de Migración Internacional, se incluyó en el Cuestionario de Hogar aplicable a todos los hogares seleccionados. La pregunta principal dirigida es la siguiente ¿Alguna persona que vivía con ustedes, vive actualmente en otro país? (No importa si se fue recientemente o hace muchos años) seguida de ¿Cuántas?. Luego se hace el listado de cada una de las personas, sobre las que se indaga su parentesco con el jefe del hogar, sexo, edad actual, nivel de instrucción y año o grado aprobado, país de destino y el año que salió de Nicaragua.

## 2. Un intento por cuantificar a los nicaragüenses en el exterior

Muchas son las versiones en cuanto al volumen real de nicaragüenses residentes en otros países, principalmente en aquellos dos países de mayor atracción (Costa Rica y EEUU). Verdaderamente no existe una cifra certera, meras especulaciones han llevado a los entendidos a estimar cifras que parecieran ser sobreestimaciones o cálculos basados en tendencias más o menos progresivas.

En Nicaragua, no se han realizado estimaciones desde 1985, cuando se realizó un intento por obtener un número aproximado de emigrantes, a partir de métodos indirectos con los datos obtenidos mediante la pregunta realizada a las mujeres de 15 años y más: ¿Cuántos de sus hijos residen en el exterior? que INEC incluyó en el cuestionario de la Encuesta Sociodemográfica de Nicaragua, 1985. En esa investigación se obtuvo un dato aproximado de 120 mil emigrantes<sup>2</sup>.

Para la realización del Censo Nacional de 1995, se perdió la oportunidad de incluir en su boleta censal preguntas pertinentes para cuantificar a los nicaragüenses en el exterior. En un intento por obtener alguna pista se incluyó una pregunta en la Encuesta de Cobertura y Sesgo la cual evaluaba al censo. Esta pregunta indica un porcentaje evidentemente subestimado del 5 por ciento del total de nicaragüenses reportados en el exterior, en su mayoría hombres.

La Encuesta Nicaragüense de Demografía y Salud (ENDESA-98), identificó a 2628 emigrantes, esta cifra representa el 4.2 por ciento de personas fuera del país con respecto a los 62,710 encuestados, aplicando este porcentaje a los 4.8 millones de personas estimadas para 1998, conduce a una estimación de 200 mil nicaragüenses en el exterior, cifra claramente subestimada. Por otro lado obteniendo un promedio de emigrantes por hogar y aplicando este promedio al número de hogares estimados para 1998 se obtiene otra estimación. El número de viviendas es del orden de las 838 mil para 1998, si se supone que hay 1.2 hogares por vivienda, se tendrían un poco más de un millón de hogares. Para la ENDESA el promedio de emigrantes por hogar es  $2628/11528 = 0.228$  lo que implica unos 230 mil emigrantes (valor parecido al anterior); o sea que los datos de la ENDESA tampoco permiten una aproximación real al volumen de nicaragüenses en el exterior.

---

<sup>2</sup> INEC, Informe General. Encuesta Sociodemográfica de Nicaragua de 1985. Septiembre de 1992.

Las Estimaciones y Proyecciones de Población de Costa Rica<sup>3</sup>, estima en algo más de 100 mil personas el saldo neto migratorio para el quinquenio 1990-95 y estima en otros 100 mil el saldo para 1995-2000. Más recientemente se acogieron al Régimen de Excepción impulsado por las autoridades de migración de Costa Rica algo más de 150 mil personas; por otro lado la oficina de Inmigración y Naturalización de los EEUU informa que más de 60 mil nicaragüenses fueron admitidos entre 1990 y 1996<sup>4</sup>, que hace acerca de 400 mil emigrantes más o menos en condición legal. Si a estas cifras le adicionáramos otra porción de inmigrantes ilegales se estaría hablando de más medio millón de nicaragüenses en busca de mejores oportunidades en países distintos al de su nacimiento.

### **3. Estructura por sexo y edad de los y las nicaragüenses residentes en el exterior**

En el proceso de migración (emigrar) confluyen las dos características demográficas más comunes y frecuentes para el estudio demográfico, el sexo y edad. Por lo general los migrantes son personas entre las edades de 15 a 30-40 años y generalmente los hombres y las mujeres migran en proporciones parecidas, al graficar la estructura de esta población resulta una pirámide de forma romboidal (ver Gráfico 1).

La población residente en el exterior está concentrada mayoritariamente, en los grupos de edades de 15 a 44 años, con mayor participación para los hombres con 87 por ciento y 79 por ciento las mujeres (Cuadro 1). Es notoria la casi ausencia o muy pocas personas menores de 15 años, éstos llegan a representar tan sólo el 3 por ciento para el total. En esta composición existe la particularidad de que aún las edades 40-54 representan un buen porcentaje, bajando considerablemente a partir del grupo de 55 y más años. Estas concentraciones nos permiten aludir que las poblaciones migrantes son selectivas en las edades económicamente activas. La edad media es de 31 años para los hombres, resultando ser un poco más jóvenes que las mujeres que presentan una edad media de 34 años. La participación total por sexo es mayor para los hombres, con un 51 por ciento. Aunque las cifras son pequeñas, hay un claro predominio femenino en la población de 65 años y más (algo más del 70 por ciento son mujeres, en estas edades). Se obtiene una estructura por edades mucho más concentrada que lo que es en la realidad; la omisión de grupos familiares completos permite la ausencia de menores de 15 años.

---

<sup>3</sup> Centro Centroamericano de Población (CCP) Universidad de Costa Rica. Area de Estadística y censos del Ministerio de Economía, Industria y Comercio. Mayo 1998

<sup>4</sup> Statistical Yearbook of the Immigration and Naturalization Service, INS. Department of justice. 1990 and 1996

## 4. El nivel de educación de los migrantes como determinante próximo

La gente joven y mejor educada es la que siente mayor impulso para emigrar, sin embargo es notoria la participación cada vez mayor de los otros grupos de edad, por lo general la gente joven que se anima a emigrar cuando está asentada en el país de destino, incentiva a sus familiares y amigos a que emigren al igual que ellos, llevándose inclusive a la familia completa.

La población emigrante más calificada es la que posee mayores alternativas de empleo y es la que más fácil se adapta a los nuevos patrones culturales, laborales, étnicos y de consumo. En su nueva adaptación, el migrante desarrolla nuevas habilidades y estrategias de sobrevivencia que le estimulan para radicarse completamente o migrar hacia otras metrópolis y aún más estimular la migración de parientes y amigos que quedaron en su país de origen.

Una menor educación de los migrantes les proporciona una inserción más difícil, en actividades de menor remuneración, mayoritariamente de gran esfuerzo físico y en condiciones no óptimas. Por lo general esta población es predominantemente masculina que realiza actividades agrícolas o en la construcción y mujeres que se insertan en el mercado laboral doméstico, en donde su nivel de instrucción es probablemente mínimo.

La educación constituye una variable determinante en la decisión de emigrar, y podemos asegurar que ésta es al mismo tiempo diferencial según el país que se elija como destino. Visualizando el Cuadro 2, encontramos que la población total emigrante se concentra mayoritariamente en los niveles de instrucción secundaria y primaria con 41 y 37 por ciento respectivamente, existiendo un porcentaje importante de aquellos que tienen estudios universitarios (16 por ciento). Por otro lado, los emigrantes con ninguna instrucción constituyen el 7 por ciento.

Observemos la distribución de los migrantes de acuerdo a su educación y el país de destino. Los datos son indicativos que la mayor educación se relaciona con desplazamientos de mayor distancia y es lo inverso con países más cercanos, en el caso de los países fronterizos, éstos acogen población menos educada, la concentración se manifiesta en el nivel de primaria y con ninguna instrucción, Costa Rica aloja el 61 por ciento de inmigrantes en estas condiciones, por su lado Honduras presenta una concentración del 72 por ciento. Por el contrario EEUU presenta población con mayor educación concentrada en los niveles secundaria con 53 por ciento y universitaria 22 por ciento (el nivel de primaria aparece con 23 por ciento). Como ya se mencionó son los hombres los que más

migran, (51 por ciento), más sin embargo resulta interesante ver que son las mujeres las que emigran a países más alejados como EEUU, Canadá, países de Sur América y fuera del continente americano, aunque se desconozcan las razones por lo cual suceda esto, es posible que se deba a la búsqueda de mejores oportunidades o que sean mujeres que encontraron uniones estables.

## **5. Características de la población emigrante hacia Costa Rica y EEUU**

Las dos corrientes principales de emigrantes nicaragüenses confluyen como destinos finales en Costa Rica y EEUU, el resto de países centroamericanos tiene una menor importancia, y quizás con una mayor representatividad en Honduras y Guatemala, usados como países “trampolines”.

El volumen de los nicaragüenses hacia Costa Rica supera ligeramente al que se dirige a los EEUU, sin embargo por la cercanía con el país del sur, se supone que existe una importante corriente caracterizada por sus vaivenes de acuerdo a las épocas de cosechas u otras actividades estacionales, los cuales no son considerados migrantes por sus familiares. Además por su condición de ilegales, se torna difícil obtener información completa y fidedigna sobre ellos. Estas limitantes en la obtención de información influyen en hacer parecer que las dos corrientes sean de la misma magnitud.

La estructura de la población residente en los dos países de mayor atracción para los nicaragüenses (Cuadro 3), indica que el 86 por ciento de la población masculina que se decidió por radicar en Costa Rica, pertenece a los grupos de 15 a 39 años de edad. Evidentemente este segmento de la población es perteneciente a la población económicamente activa. Las mujeres representan el 78 por ciento en este mismo tramo, a partir de los 40 años y más, la concentración es menor con 11 y 19 por ciento respectivamente, los menores de 15 años constituyen un porcentaje menor. En comparación, en la estructura que presentan los residentes nicaragüenses en los EEUU, se ve una concentración menor en las mismas edades consideradas activas (15-39) 70 y 60 por ciento para hombres y mujeres respectivamente, pero cobra significancia el resto de edades. Esto puede deberse a que la edad media de los inmigrantes en este país es mayor que la de Costa Rica, 36 contra 29, (para ambos países es mayor la edad media de las mujeres), quizás también a que la migración hacia los EEUU inició en épocas más lejanas que las corrientes que se dirigen hacia Costa Rica, la que en los últimos años ha cobrado más fuerza. Adicionalmente está la cercanía del país y por esta razón posiblemente sean más jóvenes los que se aventuran a incursionar, por la

misma causa, es posible que en estos flujos se experimente el “va y viene”, principalmente en épocas de la producción temporal en Costa Rica.

La información vertida en el Cuadro 4 revela corte de años de estudios para los inmigrantes en cada país. Se ha dicho de la importancia que representa el nivel de educación de la población residente en otros países como factor influyente en la intención de migrar. Los datos de este cuadro nos ubican en un panorama más cercano a la tipificación del migrante, es decir, ¿son personas calificadas las que se deciden a emigrar o son personas con una educación menor ?.

Los inmigrantes nicaragüenses con destino en EEUU, poseen más educación que los de Costa Rica. Los hombres son los de mayor peso, con un 56 por ciento con 10 años y más de estudios, mientras que las mujeres con esta misma educación representan el 50 por ciento. Para los residentes en Costa Rica el mayor peso se concentra en la población que ostenta de 1 a 9 años de estudios, los hombres representan el 70 por ciento en esta condición, mientras las mujeres un 66 por ciento. Y al contrario de lo que pasa con los residentes en EEUU, los inmigrantes de Costa Rica presentan menor escolaridad ya que solo el 19 por ciento de ellos alcanza a obtener 10 o más años de estudios, mientras que los inmigrantes residentes en EEUU tienen un 53 por ciento de ellos con 10 y más años de estudios.

Las características anteriores pueden sugerirnos el tipo de inserción que estos migrantes pueden alcanzar en sus países de destino. Por ejemplo, los que prefieren al país vecino del sur, normalmente realizan su vida económica en torno a las actividades agropecuarias, de servicios hoteleros, restaurantes, construcción y servicio doméstico. Existe la posibilidad que en los últimos años estén llegando más personas calificadas a ese país, lo que indicaría quizás que se inserten en actividades mejor remuneradas. Un estudio reciente de la FLACSO<sup>5</sup>, reflejó que un 32 % de inmigrantes hombres nicaragüenses se insertan en actividades agropecuarias, 15 % en el comercio, y 13 % en servicios personales. Mientras las mujeres se insertan mayoritariamente en actividades como servicios personales con 52 % y 32 % en el comercio, el mismo estudio indica que las tasas de participación laboral de la población inmigrante superan a las presentadas por la población nacional, 70 % contra 53 %.

---

<sup>5</sup> Tomado del Semanario Tiempos del Mundo de Nicaragua. Semana del 12 al 18 de agosto de 1999.

## 6. Características de la población emigrante y no migrante. Departamento de procedencia

### 6.1 Migrantes y No Migrantes por sexo y edad

La decisión de migrar de una persona o grupos de personas, casi siempre está condicionado por algunas situaciones adversas del lugar de origen, por lo general éstas están ligadas a problemas económicos por falta de oportunidades de empleo. En el impulso de migrar es notorio que el primero en hacerlo es el (la) más emprendedor (a) de la familia, el (la) más educado (a) y con espíritu de aventurero (a). Estos migrantes se llevan consigo patrones culturales, étnicos, reproductivos y sociales de su lugar de origen y familia, los cuales tendrán que modificar o adaptar a otros patrones desconocidos hasta entonces en el lugar de destino.

Por el contrario en el lugar de origen quedan sus familiares compartiendo y quizás enriqueciendo todos sus valores innatos. Estas conductas y sistema de vida dejados en el lugar de origen pueden ser estudiados y comparados con los que tomaron la decisión de emigrar. En algunos casos existe la posibilidad de haber perdido información de familias completas que emigraron en su conjunto y de otras personas o grupos de los que no se pudo obtener información porque ya sus familiares no los consideran como tal, pues el tiempo que ha transcurrido desde su partida es considerablemente largo o no volvieron a saber más de ellos<sup>6</sup>. Otro grupo a considerar es aquel que no fue reportado por considerar sus familiares la posibilidad de perjudicarles y temor de dar información por ser emigrantes ilegales.

La información proveniente de la ENDESA-98, puede darnos algunos indicios de estas características, sin embargo, el presente estudio se basará en aquéllas que se identifican directamente con las preguntas del módulo de Migración, es decir, la edad, sexo y nivel de instrucción tanto de los migrantes como de los no migrantes.

El Cuadro 5, nos facilita la información referente a la estructura de estas dos poblaciones. Comparando las dos estructuras notamos claras diferencias en cuanto a su composición, tomando como punto de partida los cortes de edades que se han adoptado para el análisis de los migrantes (acápite 2), se observa que existe una distribución más uniforme en la población no migrante, concentrando al 39 por ciento en las edades económicamente activas y 42 por ciento de la población como menores de 15 años (74 y 3 por ciento en la población migrante). La población no migrante es mucho más joven que la migrante 24 años contra 32 años que

---

<sup>6</sup> Basia Zaba. Estimaciones de la Emigración Mediante la Utilización de Técnicas Indirectas.



presenta la población migrante como edad media. Por otro lado el índice de masculinidad para el total, toma valores inferiores en la población no migrante (95 hombres por cada 100 mujeres), mientras que en los migrantes alcanza a 105 hombres por cada cien mujeres.

## **6.2 Migrantes y no Migrantes, según Escolaridad**

La influencia de la educación como variable determinante a efectos de movilidad de una población ha resultado a través del análisis ser impulsora o motivadora en la decisión de emigrar, o al menos se ha manifestado que las personas que emigran son aquellas que poseen mayor nivel de escolaridad. También se ha observado con este análisis, que las menos educadas prefieren trasladarse a países más cercanos. El Cuadro 6, expone cifras que evidencian diferencias para estas dos poblaciones cuando se les caracteriza con respecto a la educación. Se puede notar así mismo, que en general son las mujeres las que están más educadas en ambas poblaciones. Sin embargo la población migrante presenta más educación. Es importante notar que un buen porcentaje de esta población ostenta 10 y más años de estudio y que tanto los hombres como las mujeres presentan un 15 por ciento de educación universitaria contra un 5 por ciento en la población no migrante. Se destaca además, que mientras la educación primaria predomina en la población no migrante, la educación secundaria es predominante en la población migrante. El peso de la población no instruida es insignificante en los migrantes.

## **6.3 Departamento de Procedencia de los Emigrantes**

Resulta interesante determinar qué departamentos de Nicaragua son los que están expulsando población y más aún en que países es donde se está radicando. Se ha determinado a través del análisis que los nicaragüenses tienen preferencia por dos países: Costa Rica y EEUU. El Cuadro 7 presenta información referente a la preferencia de la población migrante por estos países, de acuerdo al departamento de origen.

Managua es el departamento de donde más población emigra y en su mayoría prefiere irse a los EEUU pues del total de nicaragüenses residentes en este país, Managua aporta con el 55 por ciento. Otro segmento importante proviene de León y Chinandega con 7 y 6 por ciento respectivamente, de Matagalpa el 6 por ciento, mientras que son oriundos de Estelí, Masaya y Granada con un 4 por ciento cada uno de ellos. El resto de departamentos tienen una menor significación.

Los que eligieron Costa Rica como país de destino son procedentes principalmente de Managua, León, Rivas y Chinandega, con 15, 13, 12 y 11 por ciento respectivamente y contrario a los que residen en los EEUU, cobran más significado los emigrantes del resto de departamentos. Los

departamentos fronterizos con Costa Rica, como Rivas, Granada y la RAAS han expulsado el 12, 10 y 8 por ciento respectivamente de esos inmigrantes. Nicaragüenses con destino residente en ese país también son nativos de Estelí y Masaya con 7 y 6 por ciento, de Matagalpa, Chontales y Carazo el 4 por ciento cada uno. Se nota que hacia Costa Rica se marcha en mayor representatividad nicaragüenses de casi todos los departamentos del país, pero sobretodo se ve marcada la presencia de los departamentos fronterizos y por su cercanía a otros departamentos como Granada, Masaya, Carazo y Chontales, pero también tiene presencia aquellos departamentos que están más alejados de la frontera sur, como León, Chinandega y Estelí.

## **7. La emigración de nicaragüenses a través del tiempo, tres períodos de referencia**

La salida de nicaragüenses hacia otros países del área data de muchos años atrás, y algunos más aventajados se han movilizado fuera de las fronteras americanas aventurándose en otros continentes, principalmente en Europa. A pesar que América Central no fue el principal albergue para los inmigrantes europeos luego de la Segunda Guerra Mundial, la llegada de algunos y sobre todo los que pasaban de tránsito hacia el Sur, motivaron en el área corrientes que se desplazaban en ambas direcciones<sup>7</sup>. Esta dinámica no pasó desapercibida para los nicaragüenses que con gran espíritu aventurero decidieron abandonar su país de origen persiguiendo las alternativas económicas y políticas que les permitiera mejorar su condición de bienestar.

A finales de los años treinta y más aún cuando se dan las primeras señales de crecimiento demográfico en el área, cuando despierta el interés por el naciente progreso económico en los países del norte y las explotaciones petrolíferas del sur, sumado al desarrollo creciente de las comunicaciones que facilita el intercambio poblacional, se desarrollan en mayor escala las corrientes de centroamericanos hacia países del norte y algunos del sur como Venezuela. Para estos nicaragüenses, estas alternativas se encuentran en los EEUU y Costa Rica y es en estos dos países que mayoritariamente hoy convergen los flujos migratorios de nicaragüenses.

Los nicaragüenses se han visto motivados para emigrar por razones de todo tipo predominando las de orden económico y políticos. Junto a estas motivaciones están las migraciones que han sido propiciadas por desastres naturales y por períodos de guerras internas que han desplazado poblaciones hacia países limítrofes en calidad de refugiados.

---

<sup>7</sup> Adela Pellegrino. Migración Internacional de Latinoamericanos en las Américas

A pesar que la década de los años ochenta marcó un período de expulsión masiva de nicaragüenses hacia otros países del área, impulsados principalmente por motivos militares y políticos, la década de los noventas y con repunte más intenso desde el año mil novecientos noventa y tres está constituyendo para los nicaragüenses una época muy atractiva para realizar incursiones a otros países en busca de oportunidades que les brinden más bienestar, primordialmente el económico; y quizás también un poco motivados por la esperanza que les puede ofrecer el nuevo milenio, en un país distinto al de su nacimiento, dónde no encuentran estabilidad económica, por falta de un puesto de trabajo o cualquier fuente de ingresos que le permitan subsistir.

Para analizar estas corrientes migratorias a través del tiempo se pondrá énfasis en tres períodos considerados de importancia para la emigración. El Cuadro 8, nos refleja tres períodos de referencia, salida de nicaragüenses antes de 1990, de 1990 a 1992 y posterior a 1992. Durante el primer período se marcha el mayor contingente y éste se dirige principalmente a los EEUU intensificándose desde 1985 hasta 1988.

A partir de 1989 y más precisamente los años 90, 91 y 92, marcan un período aletargado de migraciones, debido a los cambios políticos que se iniciaban en el país con un nuevo gobierno y de alguna esperanza de despegue económico, lo que propició el retorno de muchos nicaragüenses (por ejemplo, la Dirección de Migración y Extranjería de Costa Rica presenta saldos netos negativos con respecto a entradas y salidas de Nicaragüenses de su territorio, para 1990 y 1991 y un saldo positivo de poca significación para 1992). Sin embargo en este período al no cumplirse las expectativas creadas, se inicia la incursión de nicaragüenses a territorio costarricense y es a partir de 1993 que se intensifican las corrientes con ese destino y en menor medida hacia los EEUU.

Se puede concluir que el 58 por ciento de los inmigrantes nicaragüenses se marchó hacia los EEUU antes de 1990, mientras que de los residentes nicaragüenses en Costa Rica el 78 por ciento se fue a partir de 1993 (ver Gráfico 2), es decir, la migración hacia este país es más reciente y por las características ya mostradas es una población más joven, con claras evidencias de ser una migración netamente laboral-fronteriza.

Se ha mostrado al nivel de educación de los nicaragüenses residentes en el exterior, al igual que el sexo y la edad, como un determinante próximo a la intención de emigrar. El Cuadro 9, nos permite identificar en cuál de estos períodos han emigrado personas calificadas o no calificadas, de acuerdo con su escolaridad, y qué magnitud representan.

Se constata que hacia los EEUU viajan las personas más calificadas o más instruidas, antes de 1990 de los que emigraron hacia ese país el 52 por ciento tenía 10 y más años de estudios, manteniéndose para los años

posteriores el 54-55 por ciento de ellos, es notoria la casi ausencia de personas no instruidas que se aventuran en ese país. Por el contrario, la población que recibe en Costa Rica es menos educada, antes de 1990 ingresaban a Costa Rica nicaragüenses con más instrucción que en años posteriores, el 31 por ciento de estos emigrantes ostentaban 10 y más años de estudio y esa población se concentraba con un 60 por ciento con 1 a 9 años de estudios, constituyendo así un buen balance de mano de obra más o menos calificada. Pero a partir de los años 90 comienza a disminuir la participación de nicaragüenses instruidos que prefieren el país del sur; contrario a los inmigrantes de EEUU, éstos constituyen solamente el 17 por ciento de los inmigrantes sobresaliendo para esta época aquellos nicaragüenses que no poseen instrucción. Para años posteriores a 1992 se intensifica la incursión de población con menos de 10 años de estudios, representando el 71 por ciento del total de los inmigrantes con destino en Costa Rica en esta situación (ver Gráfico 3).

## **8. Revisión metodológica para próximas investigaciones**

La magnitud de los volúmenes de población involucrada en estos movimientos hace necesaria una revisión exhaustiva de las metodologías y procedimientos empleados para obtener esta información tan importante para los efectos de planificación, proyecciones de población y revisión de las políticas migratorias nacionales y de intercambio extra territorial.

En un intento por profundizar en este tema de tanto trascendencia en la mayoría de los países, el CELADE impulsó el proyecto IMILA<sup>8</sup> recopilando esta información por medio de los Censos Nacionales y procesando cuadros de utilidad, aportando con un conocimiento detallado de los inmigrantes y sus características sociales, demográficas y económicas en el país de destino. Esto ha permitido a las autoridades de cada país conocer del stock de inmigrantes y de sus características más sobresalientes, además de aquellas relacionadas con la inserción laboral y de su demanda de servicios sociales. Lo que no ha sido posible aún es la cuantificación de la migración ilegal que en algunos casos resulta de mayor magnitud que la legal.

En los Censos del 2,000, se deben tomar muy en serio todas estas experiencias y aplicar las recomendaciones internacionales, sobre todo la más idónea que permita tanto el cálculo de volumen como todas sus características y además la que contribuya a obtener de manera indirecta,

---

<sup>8</sup> Investigación de la Migración Internacional de los Latinoamericanos, desarrollada por el CELADE desde la ronda de los censos de los años 70.

la información que en muchos casos es difícil de obtener de los indocumentados, en el país de destino. Esta experiencia fue adoptada por Nicaragua en la Encuesta Sociodemográfica de Nicaragua realizada en 1985, en donde se aplicó el método de K.Hill que permitió un primer cálculo (supra), pero volvamos a reflexionar, esta técnica será de mejor provecho si se adopta para los Censos Nacionales del 2000, o en su defecto si se realiza una Encuesta diseñada exclusivamente para migraciones, aunque éstas tienen la dificultad de definir un marco muestral que garantice una real representatividad del fenómeno migratorio, en donde se tendrán que revisar todas aquellas experiencias en este tipo de investigaciones realizadas también en otros países.

Los Censos Nacionales son, sin duda, los que mejor conducirían a una cercana estimación de este fenómeno demográfico, por lo que es necesario la revisión e inclusión de todas las preguntas recomendadas probando las mismas en los censos experimentales o de prueba. Se tendrá que hechar un vistazo a las últimas recomendaciones de Organismos Internacionales, para ponerlas en consideración en nuestro país y que se concrete la puesta en práctica para de una vez contar con información actualizada y de mejor calidad

Nicaragua ha realizado algunos intentos por conocer de sus emigrantes, pero no ha sido posible consolidar y darle continuidad a las investigaciones emprendidas. Como se señaló anteriormente, se perdió la oportunidad en el Censo de 1995, sin embargo se demostró con la Encuesta de Cobertura y Sesgo del mismo año, que las preguntas directas a la población acerca del número de personas residentes en el exterior no conducen a una verdadera estimación o cálculo del stock de emigrantes. Lo mismo ha ocurrido con la Encuesta Nicaragüenses de Demografía y Salud, que es base de este documento.

## 9. Bibliografía

- Bazia Zaba, Estimación de la Emigración mediante la utilización de Técnicas Indirectas. 1985.
- Censos de Población de 1990: Selección de Documentos del CELADE. Serie A, N° 193. Junio de 1989.
- Idespo, La Migración Internacional, Su Impacto en Centroamérica. 1992.
- Instituto Nacional de Estadísticas y Censos, La Migración Internacional en Nicaragua 1987.
- Instituto Nacional de Estadísticas y Censos, Informe General, ESDENIC-85, 1987.
- Pellegrino A. Migración Internacional de Latinoamericanos
- Martínez, J. Seminario Censos 2000: Diseño Conceptual, temas a investigar en América Latina. CEPAL/CELADE, 1998.
- UIECP/CELADE. Diccionario Demográfico Multilingüe

**Cuadro 1: Distribución de la población residente en el exterior por sexo y edad.**

Grupos de edad	Total	Hombres	Mujeres
0-4	16	7	9
5-9	24	14	10
10-14	43	14	29
15-19	238	130	108
20-24	466	274	192
25-29	530	286	244
30-34	393	227	166
35-39	318	151	167
40-44	238	108	130
45-49	135	54	81
50-54	105	41	64
55-59	36	10	26
60-64	32	15	17
65-69	15	3	12
70-74	16	4	12
75-79	7	2	5
80-84	7	4	3
85 y +	9	2	7
<b>Total</b>	<b>2628</b>	<b>1346</b>	<b>1282</b>

**Cuadro 2: Población residente en el exterior según nivel de instrucción y país de destino actual.**

Sexo y país de destino	Nivel de instrucción				Total
	Ninguno	Primaria	Secundaria	Universitaria	
<b>Ambos</b>	<b>181</b>	<b>967</b>	<b>1065</b>	<b>415</b>	<b>2628</b>
<b>sexos</b>					
Canadá	0	14	15	20	49
Costa Rica	143	592	374	89	1198
E.E.U.U	20	247	563	238	1068
El Salvador	3	20	17	4	44
Guatemala	1	17	43	17	78
Honduras	11	44	15	6	76
México	0	9	16	12	37
Otros	3	24	22	29	78
<b>Hombres</b>	<b>103</b>	<b>506</b>	<b>517</b>	<b>220</b>	<b>1346</b>
Canadá	0	1	8	14	23
Costa Rica	85	354	180	48	667
E.E.U.U	8	107	271	126	512
El Salvador	2	10	13	3	28
Guatemala	0	6	24	4	34
Honduras	6	19	9	3	37
México	0	4	7	6	17
Otros	2	5	5	16	28
<b>Mujeres</b>	<b>78</b>	<b>461</b>	<b>548</b>	<b>195</b>	<b>1282</b>
Canadá	0	13	7	6	26
Costa Rica	58	238	194	41	531
E.E.U.U	12	140	292	112	556
El Salvador	1	10	4	1	16
Guatemala	1	11	19	13	44
Honduras	5	25	6	3	39
México	0	5	9	6	20
Otros	1	19	17	13	50

**Cuadro 3: Estructura de la población emigrante con destino en Costa Rica y Estados Unidos.**

Grupos de edad	Estados Unidos			Costa Rica			Ambos países		
	Hombres	Mujeres	Total	Hombres	Mujeres	Total	Hombres	Mujeres	Total
0-4	1	1	2	5	4	9	6	5	11
5-9	3	3	6	11	6	17	14	9	23
10-14	8	8	16	6	12	18	14	20	34
15-19	21	29	50	89	64	153	110	93	203
20-24	59	41	100	179	117	296	238	158	396
25-29	92	106	198	157	108	265	249	214	463
30-34	112	73	185	90	61	151	202	134	336
35-39	75	87	162	59	59	118	134	146	280
40-44	56	67	123	35	42	77	91	109	200
45-49	35	51	86	12	23	35	47	74	121
50-54	26	37	63	12	22	34	38	59	97
55-59	2	21	23	7	4	11	9	25	34
60-64	13	9	22	2	2	4	15	11	26
65-69	2	9	11	0	0	0	2	9	11
70-74	1	5	6	2	4	6	3	9	12
75-79	1	0	1	0	2	2	1	2	3
80-84	4	2	6	0	1	1	4	3	7
85 y +	1	7	8	1	0	1	2	7	9
<b>Total</b>	<b>512</b>	<b>556</b>	<b>1068</b>	<b>667</b>	<b>531</b>	<b>1198</b>	<b>1179</b>	<b>1087</b>	<b>2266</b>



**Cuadro 4: Población Nicaragüense con destino en Costa Rica y Estados Unidos según edad y años de estudios.**

Grupos de edad	Estados Unidos Años de estudio				Costa Rica Años de estudio				Ambos países Años de estudio			
	00	1 a 9	10+	Total	00	1 a 9	10+	Total	00	1 a 9	10+	Total
<b>Hombres</b>												
0-4	1	0	0	1	5	0	0	5	6	0	0	6
5-9	0	3	0	3	6	5	0	11	6	8	0	14
10-14	0	7	1	8	0	6	0	6	0	13	1	14
15-19	1	13	7	21	10	71	8	89	11	84	15	110
20-24	1	20	38	59	19	126	34	179	20	146	72	238
25-29	1	33	58	92	15	109	33	157	16	142	91	249
30-34	1	44	67	112	12	61	17	90	13	105	84	202
35-39	1	30	44	75	7	42	10	59	8	72	54	134
40-44	0	27	29	56	5	26	4	35	5	53	33	91
45-49	1	18	16	35	5	6	1	12	6	24	17	47
50-54	0	11	15	26	3	7	2	12	3	18	17	38
55-59	0	1	1	2	1	6	0	7	1	7	1	9
60-64	1	6	6	13	1	1	0	2	2	7	6	15
65-69	0	2	0	2	0	0	0	0	0	2	0	2
70-74	0	1	0	1	0	0	2	2	0	1	2	3
75-79	0	1	0	1	0	0	0	0	0	1	0	1
80-84	0	0	4	4	0	0	0	0	0	0	4	4
85 y +	1	0	0	1	0	0	1	1	1	0	1	2
<b>Total</b>	<b>9</b>	<b>217</b>	<b>286</b>	<b>512</b>	<b>89</b>	<b>466</b>	<b>112</b>	<b>667</b>	<b>98</b>	<b>683</b>	<b>398</b>	<b>1179</b>
<b>Mujeres</b>												
0-4	0	1	0	1	3	1	0	4	3	2	0	5
5-9	0	3	0	3	6	0	0	6	6	3	0	9
10-14	0	8	0	8	2	10	0	12	2	18	0	20
15-19	0	15	14	29	2	52	10	64	2	67	24	93
20-24	0	11	30	41	6	82	29	117	6	93	59	158
25-29	0	58	48	106	7	70	31	108	7	128	79	214
30-34	0	17	56	73	3	37	21	61	3	54	77	134
35-39	4	30	53	87	3	43	13	59	7	73	66	146
40-44	0	38	29	67	13	21	8	42	13	59	37	109
45-49	5	20	26	51	4	14	5	23	9	34	31	74
50-54	1	26	10	37	9	12	1	22	10	38	11	59
55-59	0	14	7	21	1	3	0	4	1	17	7	25
60-64	3	5	1	9	1	1	0	2	4	6	1	11
65-69	0	9	0	9	0	0	0	0	0	9	0	9
70-74	0	5	0	5	2	2	0	4	2	7	0	9
75-79	0	0	0	0	2	0	0	2	2	0	0	2
80-84	0	2	0	2	0	1	0	1	0	3	0	3
85 y +	0	4	3	7	0	0	0	0	0	4	3	7
<b>Total</b>	<b>13</b>	<b>266</b>	<b>277</b>	<b>556</b>	<b>64</b>	<b>349</b>	<b>118</b>	<b>531</b>	<b>77</b>	<b>615</b>	<b>395</b>	<b>1087</b>

**Cuadro 5: Estructura de la población migrante y no migrante por sexo y edad.**

Grupos de edad	No migrantes			Migrantes			Población total		
	Hombres	Mujeres	Total	Hombres	Mujeres	Total	Hombres	Mujeres	Total
0-4	4455	4425	8880	7	9	16	4462	4434	8896
5-9	4711	4683	9394	14	10	24	4725	4693	9418
10-14	4563	4497	9060	14	29	43	4577	4526	9103
15-19	3761	3806	7567	130	108	238	3891	3914	7805
20-24	2740	2802	5542	274	192	466	3014	2994	6008
25-29	2126	2429	4555	286	244	530	2412	2673	5085
30-34	1811	2146	3957	227	166	393	2038	2312	4350
35-39	1582	1867	3449	151	167	318	1733	2034	3767
40-44	1296	1406	2702	108	130	238	1404	1536	2940
45-49	1067	1058	2125	54	81	135	1121	1139	2260
50-54	812	1083	1895	41	64	105	853	1147	2000
55-59	619	801	1420	10	26	36	629	827	1456
60-64	612	664	1276	15	17	32	627	681	1308
65-69	404	435	839	3	12	15	407	447	854
70-74	28	349	632	4	12	16	287	361	648
75-79	255	280	535	2	5	7	257	285	542
80-84	117	146	263	4	3	7	121	149	270
85 y +	190	187	377	2	7	9	192	194	386
<b>Total</b>	<b>31404</b>	<b>33064</b>	<b>64468</b>	<b>1346</b>	<b>1282</b>	<b>2628</b>	<b>32750</b>	<b>34346</b>	<b>67096</b>

**Cuadro 6: Población migrante y no migrante por sexo según nivel de instrucción.**

	Población migrante			Población no migrante		
	Hombres	Mujeres	Total	Hombres	Mujeres	Total
Ninguno	103	77	180	11386	11577	22963
Prim. 1-3	167	118	285	6568	6611	13179
Prim. 4-6	335	343	678	6482	7033	13515
Sec. 1-3	273	272	545	3580	3939	7519
Sec. 4-6	243	274	517	2086	2794	4880
Univ. 1-3	62	55	117	521	469	990
Univ. 4-6	150	134	284	782	641	1423
<b>Total</b>	<b>1333</b>	<b>1273</b>	<b>2606</b>	<b>31405</b>	<b>33064</b>	<b>64469</b>

**Cuadro 7: Población inmigrante en Estados Unidos y Costa Rica por sexo según departamento de procedencia.**

	Estados Unidos			Costa Rica			Ambos Países		
	Hombre	Mujer	Total	Hombre	Mujer	Total	Hombre	Mujer	Total
Nueva Segovia	9	13	22	5	7	12	14	20	34
Jinotega	3	3	6	1	3	4	4	6	10
Madriz	2	3	5	5	1	6	7	4	11
Estelí	24	17	41	61	20	81	85	37	122
Chinandega	27	33	60	85	45	130	112	78	190
León	37	41	78	92	66	158	129	107	236
Matagalpa	26	41	67	28	15	43	54	56	110
Boaco	13	13	26	19	10	29	32	23	55
Managua	288	300	588	72	102	174	360	402	762
Masaya	18	27	45	34	35	69	52	62	114
Chontales	9	7	16	26	25	51	35	32	67
Granada	18	28	46	60	53	113	78	81	159
Carazo	19	15	34	23	19	42	42	34	76
Rivas	5	2	7	77	66	143	82	68	150
Río San Juan	1	1	2	27	16	43	28	17	45
RAAN	5	5	10	5	5	10	10	10	20
RAAS	8	7	15	47	43	90	55	50	105
<b>Total</b>	<b>512</b>	<b>556</b>	<b>1068</b>	<b>667</b>	<b>531</b>	<b>1198</b>	<b>1179</b>	<b>1087</b>	<b>2266</b>

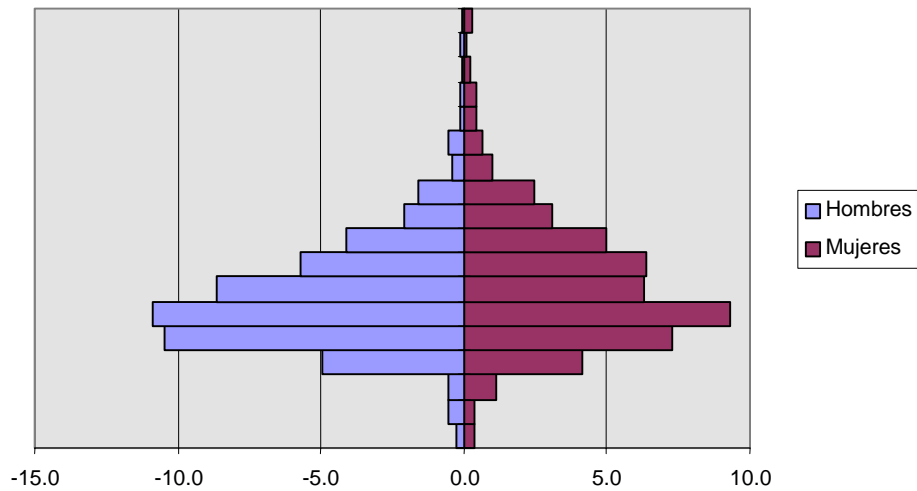
**Cuadro 8: Salida de Nicaragüenses antes de 1990, de 1990 a 1992 y posterior a 1992 con destino a Costa Rica y Estados Unidos.**

Grupos de edad	Estados Unidos				Costa Rica				Ambos países			
	<1990	90-92	>1992	Total	<1990	90-92	>1992	Total	<1990	90-92	>1992	Total
0-4	0	1	1	2	0	2	7	9	0	3	8	11
5-9	0	2	4	6	0	2	15	17	0	4	19	23
10-14	4	1	11	16	0	2	16	18	4	3	27	34
15-19	15	6	29	50	3	5	145	153	18	11	174	203
20-24	38	15	47	100	19	33	244	296	57	48	291	396
25-29	101	27	70	198	31	36	198	265	132	63	268	463
30-34	105	31	49	185	31	17	103	151	136	48	152	336
35-39	109	14	39	162	21	11	86	118	130	25	125	280
40-44	81	15	27	123	12	11	54	77	93	26	81	200
45-49	58	9	19	86	7	2	26	35	65	11	45	121
50-54	41	4	18	63	1	3	30	34	42	7	48	97
55-59	15	2	6	23	1	2	8	11	16	4	14	34
60-64	22	0	0	22	0	0	4	4	22	0	4	26
65-69	9	1	1	11	0	0	0	0	9	1	1	11
70-74	5	1	0	6	2	0	4	6	7	1	4	12
75-79	1	0	0	1	0	0	2	2	1	0	2	3
80-84	6	0	0	6	0	0	1	1	6	0	1	7
85+	8	0	0	8	0	1	0	1	8	1	0	9
<b>Total</b>	<b>618</b>	<b>129</b>	<b>321</b>	<b>1068</b>	<b>128</b>	<b>127</b>	<b>943</b>	<b>1198</b>	<b>746</b>	<b>256</b>	<b>1264</b>	<b>2266</b>

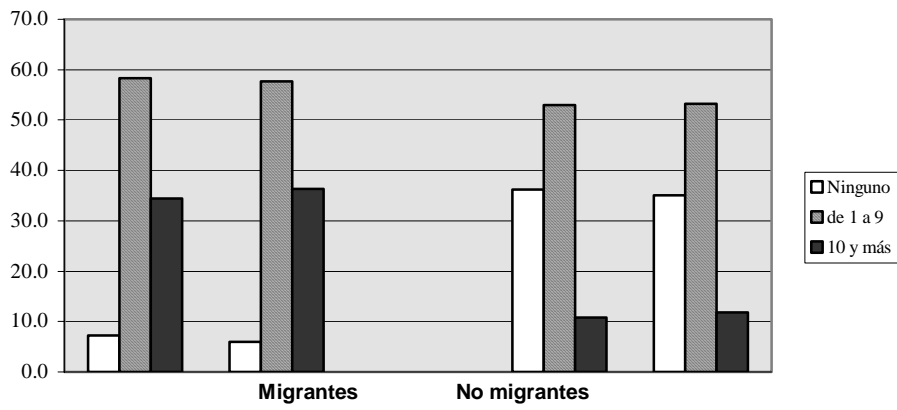
**Cuadro 9: Salida de nicaragienses antes de 1990, entre 1990 y 1992, posterior a 1992 con destino en Estados Unidos y Costa Rica por nivel de instrucción.**

	Estados Unidos				Costa Rica				Ambos Países			
	<90	90-92	>92	Total	<90	90-92	>92	Total	<90	90-92	>92	Total
Ninguno	13	0	5	18	12	23	110	145	25	23	115	163
Prim. 1-3	34	4	16	54	14	22	165	201	48	26	181	255
Prim. 4-6	114	21	61	196	44	39	307	390	158	60	368	586
Sec. 1-3	136	33	65	234	19	21	197	237	155	54	262	471
Sec. 4-6	203	37	92	332	19	15	102	136	222	52	194	468
Univ. 1-3	26	13	25	64	10	3	19	32	36	16	44	96
Univ. 4-6	92	21	57	170	10	4	43	57	102	25	100	227
<b>Total</b>	<b>618</b>	<b>129</b>	<b>321</b>	<b>1068</b>	<b>128</b>	<b>127</b>	<b>943</b>	<b>1198</b>	<b>746</b>	<b>256</b>	<b>1264</b>	<b>2266</b>

**Gráfico 1: Estructura de la Población Nicaragüense en el Exterior**



**Gráfico 2: Población Migrante y No Migrante, por sexo y años de estudios**



**Gráfico 3: Nicaragienses con destino a E.E.U.U y Costa Rica por periodos de salida**

