

Es de suponer que parte de esas defunciones por "fiebre" lo han sido por paludismo, hecho que viene a dar una tasa mayor. A partir del año 1938 comienza una más cuidadosa clasificación de las causas de muerte. Consideramos que a partir de este año los datos se acercan más a la realidad. El aumento de la mortalidad, por paludismo, en los últimos años, coincide con la iniciación de los trabajos agrícolas en la región del Pacífico, adonde se trasladaron trabajadores de casi todas las provincias.

b) *Mortalidad por paludismo en las provincias por meses*: En el cuadro a continuación se puede observar el número de defunciones, en cada una de las provincias, por meses, durante el año 1940. Como se ve, el mayor número de defunciones pertenece a la provincia de Puntarenas, con 284 defunciones sobre 918 de todo el país, o sea, el 30,1 %.

MESSES	Número de defunciones por provincia							Total
	San José	Alajuela	Cartago	Heredia	Guanacaste	Puntarenas	Limón	
Enero.....	16	11	3	2	13	27	5	77
Febrero.....	16	6	7	1	19	14	6	69
Marzo.....	17	5	2	.	15	13	12	64
Abril.....	17	3	3	.	17	18	5	61
Mayo.....	16	3	3	2	15	22	8	69
Junio.....	28	2	8	1	16	23	7	85
Julio.....	21	10	6	2	14	27	4	84
Agosto.....	24	17	4	1	17	34	9	106
Setiembre.....	18	11	8	.	6	24	3	70
Octubre.....	17	11	6	.	11	28	6	79
Noviembre.....	17	9	1	.	12	21	4	64
Diciembre.....	16	5	12	2	13	33	7	90
Total.....	223	93	63	11	168	284	76	918

c) *Mortalidad por paludismo, por provincias, y asistencia médica*: A continuación presentamos las defunciones por paludismo, registradas durante el año 1940, por provincias y asistencia médica:

PROVINCIAS	Con asistencia médica		Sin asistencia médica		Total
	Defunciones	%	Defunciones	%	
San José.....	44	19.7	179	80.3	223
Alajuela.....	26	28.0	67	72.0	93
Cartago.....	25	40.0	38	60.0	63
Heredia.....	7	63.7	4	36.3	11
Guanacaste.....	33	19.7	135	80.3	168
Puntarenas.....	82	28.9	202	71.1	284
Limón.....	18	23.7	58	76.3	76
Total.....	235	25.6	683	74.4	918

Cualquiera, al contemplar este cuadro, podría hablar de falta de servicios asistenciales y de ineficacia de los existentes; empero, no es así. El pueblo, tratándose de enfermedades con las que está familiarizado, como el paludismo, no busca al médico. Comienza por recetarse a sí mismo; una vez agotados sus conocimientos, llama al vecino, luego al curandero, y por fin, una y otra vez, junto con el cura, llama también al médico.

d) *Mortalidad por paludismo según el sexo y la edad*: En el cuadro y gráfica 30, se puede observar la mortalidad del año 1940, por sexo y edad, en grupos de 5 años. La tasa está calculada por 100.000 habitantes. Al analizar cada uno de los grupos, vemos que una alta mortalidad por paludismo afecta a los menores de 5 años. Esa mortalidad baja repentinamente entre los 5 y 15 años, para seguir luego su curso ascendente.

**Mortalidad por paludismo en Costa Rica
por sexo y edad en grupos de 5 años durante el año de 1940**
Tasa por 100.000 habitantes del grupo y sexo respectivo

EDADES	Varones		Mujeres		Ambos sexos	
	Defun- ciones	0/0000 habitantes	Defun- ciones	0/0000 habitantes	Defun- ciones	0/0000 habitantes
De 0 a menos de 5 años.....	215	419	191	373	406	396
— 5 — — — 10 —	36	81	27	62	63	72
— 10 — — — 15 —	10	24	12	30	22	27
— 15 — — — 20 —	17	51	19	50	36	49
— 20 — — — 25 —	28	90	24	77	52	85
— 25 — — — 30 —	13	52	23	89	36	71
— 30 — — — 35 —	24	116	12	60	36	88
— 35 — — — 40 —	14	74	20	108	34	89
— 40 — — — 45 —	23	127	19	120	42	124
— 45 — — — 50 —	15	112	13	113	28	113
— 50 — — — 55 —	23	208	9	90	32	152
— 55 — — — 60 —	13	174	13	212	26	191
— 60 — — — 65 —	15	242	8	146	23	197
— 65 — — — 70 —	12	352	4	138	16	254
— 70 — — — 75 —	14	571	8	312	22	438
— 75 — — — 80 —	6	549	8	770	14	656
— 80 años y más	18	1.599	12	998	30	1.289
De todas edades.....	496	153	422	130	918	140

Cuadro 30

SECRETARÍA DE SALUBRIDAD PÚBLICA
Y PROTECCIÓN SOCIAL

SECCIÓN DE BIODEMOGRAFÍA

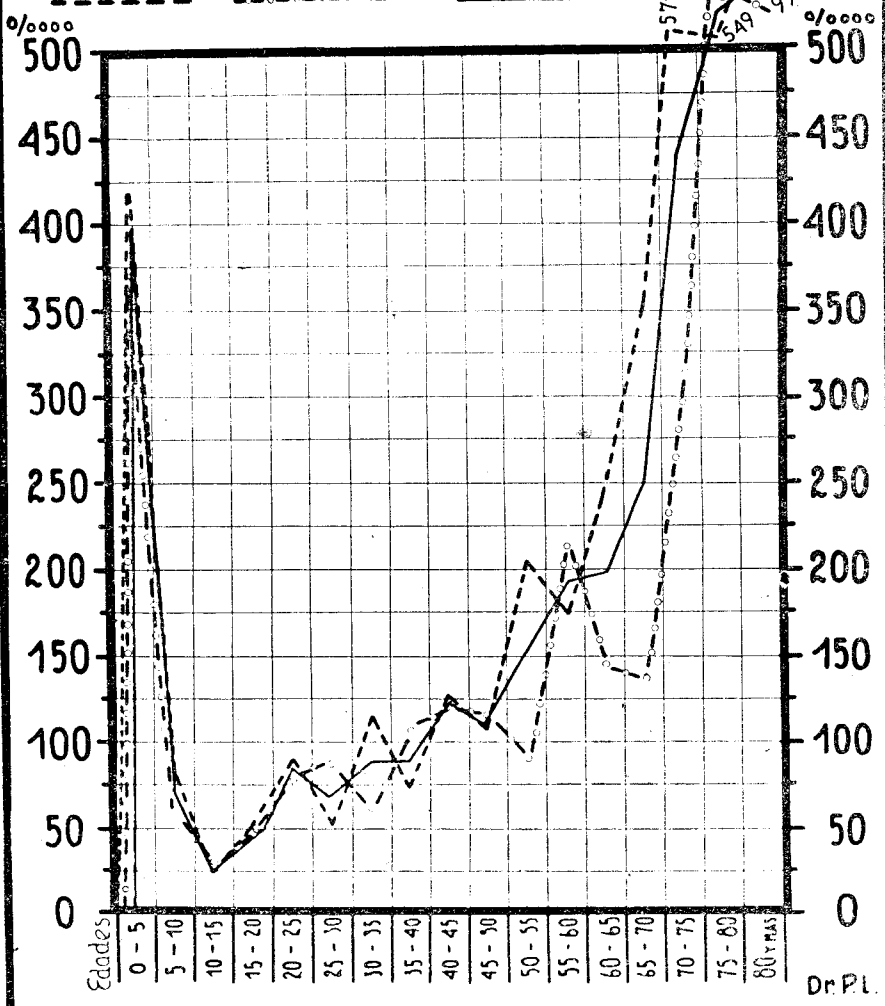
MORTALIDAD POR PALUDISMO EN COSTA RICA POR SEXO Y EDAD EN GRUPOS DE 5 AÑOS DURANTE EL AÑO DE 1940

Tasa por 100000 habitantes del grupo y sexo respectivo

VARONES

MUJERES

AMBOS SEXOS



Dr. PL.
W.R.V.

Gráfica N° 30

2.—Tuberculosis

La tuberculosis ocupó, en el año 1940, el segundo lugar en el grupo de las enfermedades infecciosas y parasitarias, con 477 defunciones sobre 3.359 del grupo, o sea el 14,2 % y el quinto lugar en la mortalidad general con 4,3 %. Antes de entrar en el análisis de los diversos aspectos de la mortalidad por tuberculosis, es necesario advertir que este Servicio considera que la mortalidad por tuberculosis es superior a la registrada, por dos razones fundamentales: 1ª, por las defunciones sin diagnóstico como ya lo hemos dicho, que llega a 43,9 %, y en algunos cantones pasa del 80 %, y 2ª, por las defunciones por tuberculosis cuyo diagnóstico es falseado deliberadamente, por varias razones. Basta recordar que las defunciones por bronquitis, bronconeumonía, neumonía lobular y neumonía no especificada, para el año 1940, han alcanzado la cifra de 1256. No sería hiperbólico clasificar, buena parte de esas defunciones, como tuberculosis. Todos los técnicos están de acuerdo en que la tercera parte de las defunciones, por enfermedades del aparato respiratorio, deben considerarse como defunciones por tuberculosis. Basándonos, pues, en esa regla, y tomando en cuenta que la mortalidad por enfermedades del aparato respiratorio para el año 1940, ha sido de 1354 defunciones, debemos añadir, a las 477 defunciones por tuberculosis, otras 451 que forman la tercera parte de las defunciones por enfermedades del aparato respiratorio, lo que nos da 928 defunciones por tuberculosis, en lugar de 477 que se han registrado, o sea un aumento de casi 100 %.

a) *Mortalidad por tuberculosis desde 1916*: En el cuadro y gráfica 31, presentamos la mortalidad por tuberculosis, desde el año 1916, con su respectiva tasa

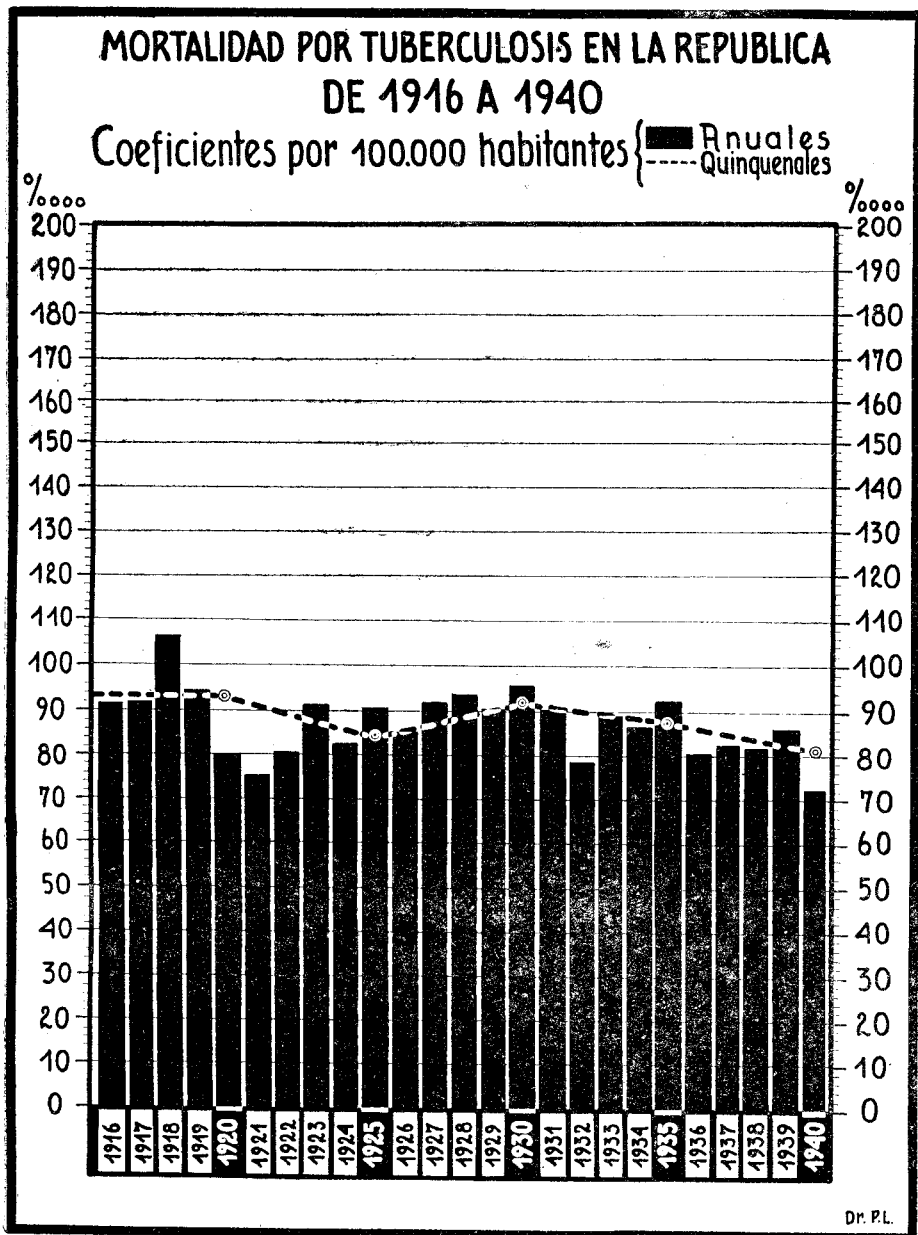
Mortalidad por tuberculosis en la República.—De 1916 a 1940

Años	Defunciones	Coeficientes por 10.000 habitantes		Por 100 sobre mortalidad general
		Anuales	Quinquenales	
1916	364	91.1		3.2
1917	374	91.2		3.3
1918	440	106.4		3.9
1919	394	94.5		3.5
1920	337	80.0	92.6	3.0
1921	323	75.5		2.9
1922	348	80.3		3.1
1923	406	91.4		3.6
1924	373	82.7		3.3
1925	419	90.8	84.1	3.7
1926	402	85.4		3.6
1927	442	92.0		3.9
1928	463	94.0		4.1
1929	457	90.7		4.0
1930	495	96.0	91.6	4.4
1931	478	90.6		4.3
1932	423	78.4		3.8
1933	491	89.0		4.4
1934	489	86.5		4.3
1935	535	92.6	87.4	4.8
1936	479	80.9		4.3
1937	499	82.3		4.5
1938	512	82.1		4.6
1939	536	86.0		4.8
1940	477	72.7	80.0	4.3

Cuadro 31

SECRETARÍA DE SALUBRIDAD PÚBLICA
Y PROTECCIÓN SOCIAL

SECCIÓN DE BIODEMOGRAFÍA



DR. P.L.

W.R.V

Gráfica Nº 31

por 100.000 habitantes. En la gráfica 31, se pueden observar las oscilaciones anuales y quinquenales. El máximo de esta mortalidad se registra en el año 1918, con 106,4 por cien mil habitantes, y el mínimo, en el año 1940, con 72,7. A partir del año 1930, la curva de las tasas quinquenales desciende estable y progresivamente.

b) *Mortalidad por tuberculosis y por meses.* El número de defunciones por meses, en cada una de las provincias, durante el año 1940, es el siguiente:

MESES	Número de defunciones por provincia							Total
	San José	Alajuela	Cartago	Heredia	Guanacaste	Puntarenas	Limón	
Enero.....	17	7	3	6	6	5	1	45
Febrero.....	10	5	9	3	10	7	1	45
Marzo.....	11	4	4	2	6	10	2	39
Abril.....	8	8	4	.	8	7	2	37
Mayo.....	15	5	6	.	5	9	2	42
Junio.....	10	1	5	3	4	6	3	32
Julio.....	11	4	5	4	6	6	2	38
Agosto.....	12	7	3	1	1	7	2	33
Setiembre.....	14	8	4	2	6	10	3	47
Octubre.....	19	4	3	2	7	7	4	46
Noviembre.....	13	2	2	1	9	9	2	38
Diciembre.....	11	6	7	3	3	4	1	35
Total.....	151	61	55	27	71	87	25	477

c) *Mortalidad por tuberculosis, por provincias, y asistencia médica:* El número de defunciones, por tuberculosis, durante el año 1940, por provincias, y asistencia médica, es el siguiente:

PROVINCIAS	Con asistencia médica		Sin asistencia médica		Total
	Defunciones	%	Defunciones	%	
San José.....	143	94.7	8	5.3	151
Alajuela.....	54	88.6	7	11.4	61
Cartago.....	46	83.6	9	16.4	55
Heredia.....	27	100.0	27
Guanacaste.....	40	56.0	31	44.0	71
Puntarenas.....	76	87.4	11	12.6	87
Limón.....	20	80.0	5	20.0	25
Total.....	406	85.1	71	14.9	477

No obstante que Guanacaste es una de las provincias en que los servicios de Salubridad Pública cubren la mayor parte de su población, un máximo de defunciones sin asistencia médica se registra en aquella provincia. Es obligación de esta Secretaría de Estado exigir a sus funcionarios en dicha provincia, y especial-

mente a los Médicos Directores de Unidades Sanitarias y a los Médicos Oficiales, un mayor esfuerzo en la búsqueda del enfermo.

d) *Mortalidad por tuberculosis según la localización por edades*: A continuación presentamos las defunciones por tuberculosis del año 1940, según la localización por edades:

EDADES	Del aparato respiratorio	De las meninges y del sistema nervioso central	De los intestinos y del peritoneo	De la columna vertebral	De los huesos y de las articulaciones	Total
De 0 a menos de 1 año.....	5	2	.	.	.	7
De 1 — — — 2 años.....	1	2	.	.	.	3
De 2 — — — 3 años.....	2	1	.	.	1	4
De 3 — — — 4 años.....	4	1	.	.	.	5
De 4 — — — 5 años.....	..	1	.	.	.	1
De 5 — — — 10 años.....	1	1	.	.	.	2
De 10 — — — 15 años.....	8	8
De 15 — — — 20 años.....	22	.	1	.	.	23
De 20 — — — 25 años.....	53	.	1	.	1	55
De 25 — — — 30 años.....	59	1	2	.	.	62
De 30 — — — 35 años.....	57	1	4	1	.	63
De 35 — — — 40 años.....	55	.	1	.	1	57
De 40 — — — 45 años.....	45	.	.	.	1	46
De 45 — — — 50 años.....	30	.	1	.	.	31
De 50 — — — 55 años.....	27	.	2	.	.	29
De 55 — — — 60 años.....	26	.	3	.	.	29
De 60 — — — 65 años.....	21	.	1	.	.	22
De 65 — — — 70 años.....	13	13
De 70 — — — 75 años.....	10	.	2	.	.	12
De 75 — — — 80 años.....	4	4
De 80 años y más.....	1	1
De todas edades.....	444	10	18	1	4	477

Como se ve, la tuberculosis del aparato respiratorio, es la que ocasiona el mayor número de defunciones representando el 93,1 % del total de las defunciones por esa enfermedad.

e) *Mortalidad por tuberculosis según el sexo y edad*: El aspecto más importante de la mortalidad por tuberculosis es el estudio de la misma por sexo y edades, ya que es éste el aspecto que, junto con la curva de mortalidad por tuberculosis de un período largo nos permite formar una idea respecto al curso epidemiológico de la enfermedad, y determinar el momento epidémico en que se encuentra la infección tuberculosa en el país.

En el cuadro y gráfica 32, se puede observar la mortalidad, por tuberculosis, en el país, durante el año 1940, por sexo y edad, con sus tasas, por 100.000 habitantes del grupo y sexo respectivo.

Por las razones ya expuestas en cuanto al valor de nuestras estadísticas de causas de muerte, nos abstenemos de comentar esa gráfica. Sin embargo, las principales características de la mortalidad, por tuberculosis, observadas en diversos países del mundo, se evidencia en la gráfica 32.

SECRETARÍA DE SALUBRIDAD PÚBLICA
Y PROTECCIÓN SOCIAL

SECCIÓN DE BIODEMOGRAFÍA

Mortalidad por tuberculosis de todas formas en Costa Rica,
por sexo y edad, en grupos de 5 años durante el año de 1940

Tasa por 100.000 habitantes del grupo y sexo respectivo.

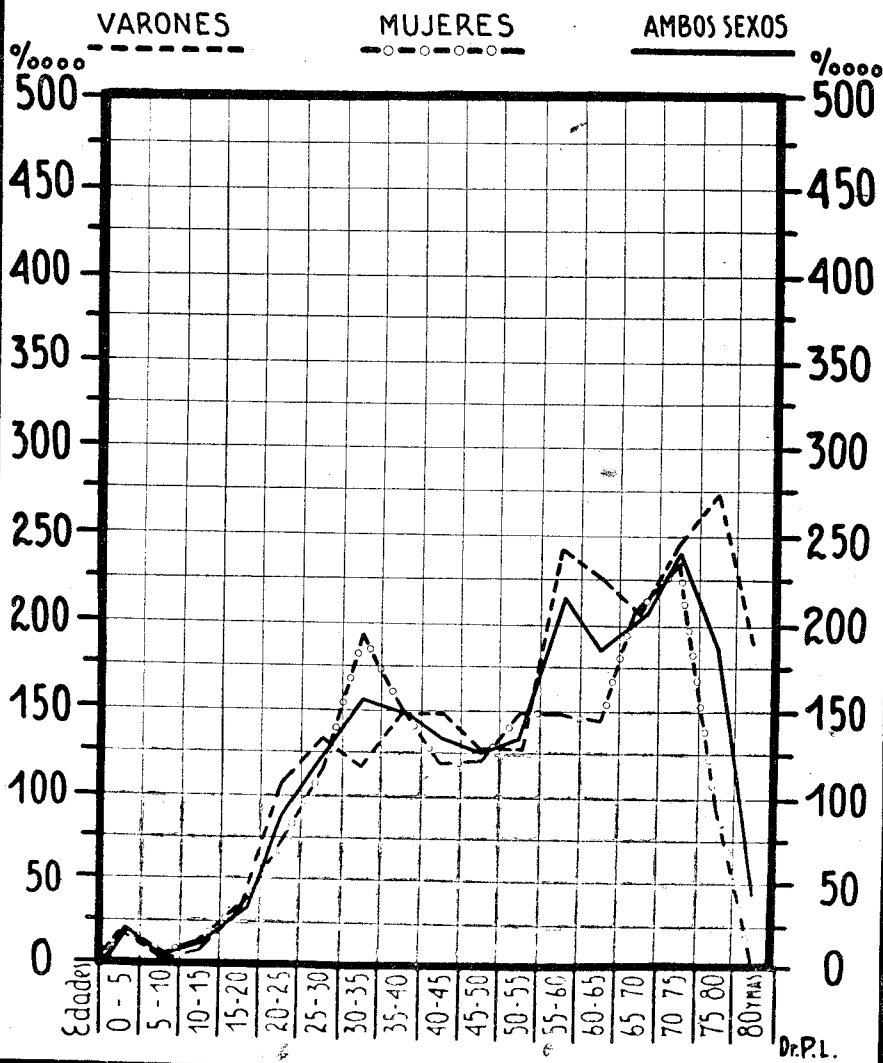
EDADES	Varones		Mujeres		Ambos sexos	
	Defun- ciones	°/oooo habitantes	Defun- ciones	°/oooo habitantes	Defun- ciones	°/oooo habitantes
De 0 a menos de 5 años.....	9	18	11	21	20	19
— 5 — — — 10 —	0	0	2	5	2	2
— 10 — — — 15 —	3	7	5	12	8	10
— 15 — — — 20 —	11	31	12	32	23	32
— 20 — — — 25 —	32	106	23	74	55	90
— 25 — — — 30 —	32	127	30	116	62	122
— 30 — — — 35 —	24	116	39	194	63	154
— 35 — — — 40 —	29	148	28	151	57	149
— 40 — — — 45 —	27	149	19	120	46	135
— 45 — — — 50 —	17	127	14	122	31	125
— 50 — — — 55 —	14	127	15	149	29	137
— 55 — — — 60 —	18	240	11	179	29	213
— 60 — — — 65 —	14	226	8	146	22	188
— 65 — — — 70 —	7	205	6	207	13	206
— 70 — — — 75 —	6	245	6	234	12	240
— 75 — — — 80 —	3	274	1	96	4	188
— 80 años y más.....	1	189	0	0	1	43
— todas edades.....	247	75	230	71	477	73

SECRETARÍA DE SALUBRIDAD PÚBLICA
Y PROTECCIÓN SOCIAL

SECCIÓN DE BIODEMOGRAFÍA

MORTALIDAD POR TUBERCULOSIS EN COSTA RICA POR SEXO Y EDAD EN GRUPOS DE 5 AÑOS DURANTE EL AÑO DE 1940

Tasa por 100.000 habitantes del grupo y sexo respectivo



Dr. P.L.

W.R.V.

Gráfica N° 32

f) *Mortalidad por tuberculosis en diversos países del mundo*: Las tasas de mortalidad, por tuberculosis, por 100.000 habitantes, en diversos países de América y Europa, son la siguientes:

AMERICA

Chile	276	(1938)
Brasil	250	(1934)
Venezuela	243	(1939)
Panamá	210	(1931)
Uruguay	109	(1939)
Argentina	103	(1937)
Paraguay	102	(1939)
Cuba	82	(1933)
Costa Rica	73	(1940)
Ecuador	70	(1934)
República Dominicana	65	(1939)
Guatemala	64	(1938)
El Salvador	61	(1938)
México	55	(1938)
Colombia	47	(1939)

EUROPA

Portugal	162	(1935)
Grecia	138	(1935)
Checoslovaquia	135	(1935)
Francia	131	(1935)
Austria	109	(1935)
España	107	(1935)
Suiza	97	(1935)
Suecia	94	(1935)
Italia	89	(1935)
Bélgica	75	(1935)
Inglaterra	72	(1935)
Dinamarca	51	(1935)

3.—Tifoidea

El aspecto epidémico de la tifoidea no puede considerarse satisfactorio. A pesar de todas las obras y medidas sanitarias, la curva de mortalidad sigue oscilando sin indicios de estabilización descendente.

a) *Mortalidad por tifoidea desde 1916*: En el cuadro y gráfica 33 aparece la mortalidad, por tifoidea, en todo el territorio del país a partir del año 1916, con su respectiva tasa por 100.000 habitantes. El máximo de mortalidad se registra en el año 1924, con 29,1 defunciones por 100.000 habitantes, y el mínimo, en el año 1939, con 8.0 defunciones, tasa igual a la del año 1918.

Mortalidad por las principales enfermedades
infecto-contagiosas en la República, de 1916 a 1940

Tasa por 100.000 habitantes

AÑOS	Tifoidea y Paratifoidea		Escarlatina		Tos-ferina		Difteria	
	Defun- ciones	o/oooo	Defun- ciones	o/oooo	Defun- ciones	o/oooo	Defun- ciones	o/oooo
1916	59	14.8	5	1.3	7	1.8	14	3.5
1917	45	11.0	1	0.2	33	8.0	11	2.7
1918	33	8.0	2	0.5	446	107.9	18	4.3
1919	46	11.0	1	0.2	570	136.7	4	0.9
1920	50	12.1	214	50.8	15	3.6
1921	74	17.3	1	0.2	189	44.2	35	8.2
1922	65	15.0	4	0.9	62	14.3	15	3.5
1923	55	12.4	1	0.2	132	29.8	71	16.0
1924	131	29.1	414	91.8	38	8.4
1925	83	17.1	1	0.2	254	55.0	31	6.7
1926	94	20.0	4	0.8	258	54.8	22	4.7
1927	66	13.7	6	1.2	249	51.8	36	7.5
1928	90	18.3	89	18.1	38	7.7
1929	117	23.2	3	0.6	13	2.6	40	7.9
1930	85	17.0	6	1.2	35	6.8
1931	76	14.4	254	48.1	27	5.2
1932	62	11.5	67	12.4	465	86.2	15	2.8
1933	63	11.4	9	1.6	79	14.3	26	4.7
1934	77	13.6	1	0.2	4	0.7	10	1.8
1935	79	13.7	612	105.9	61	10.6
1936	68	11.5	2	0.3	423	71.5	89	15.0
1937	79	13.0	1	0.2	82	13.5	106	17.5
1938	58	9.3	3	0.5	41	6.6	55	8.8
1939	51	8.0	2	0.3	76	11.1	40	6.2
1940	62	9.5	1	0.1	476	72.5	38	5.8