

A) Aspecto general del movimiento del estado civil desde 1901

A continuación (cuadro y gráfica N° 5), reproducimos el movimiento del estado civil de 1901 a 1940, relativo a los matrimonios, nacimientos y excedente de defunciones en Costa Rica, como también las proporciones por cada 1.000 habitantes.

Matrimonios y nacimientos en la República, de 1901 a 1940

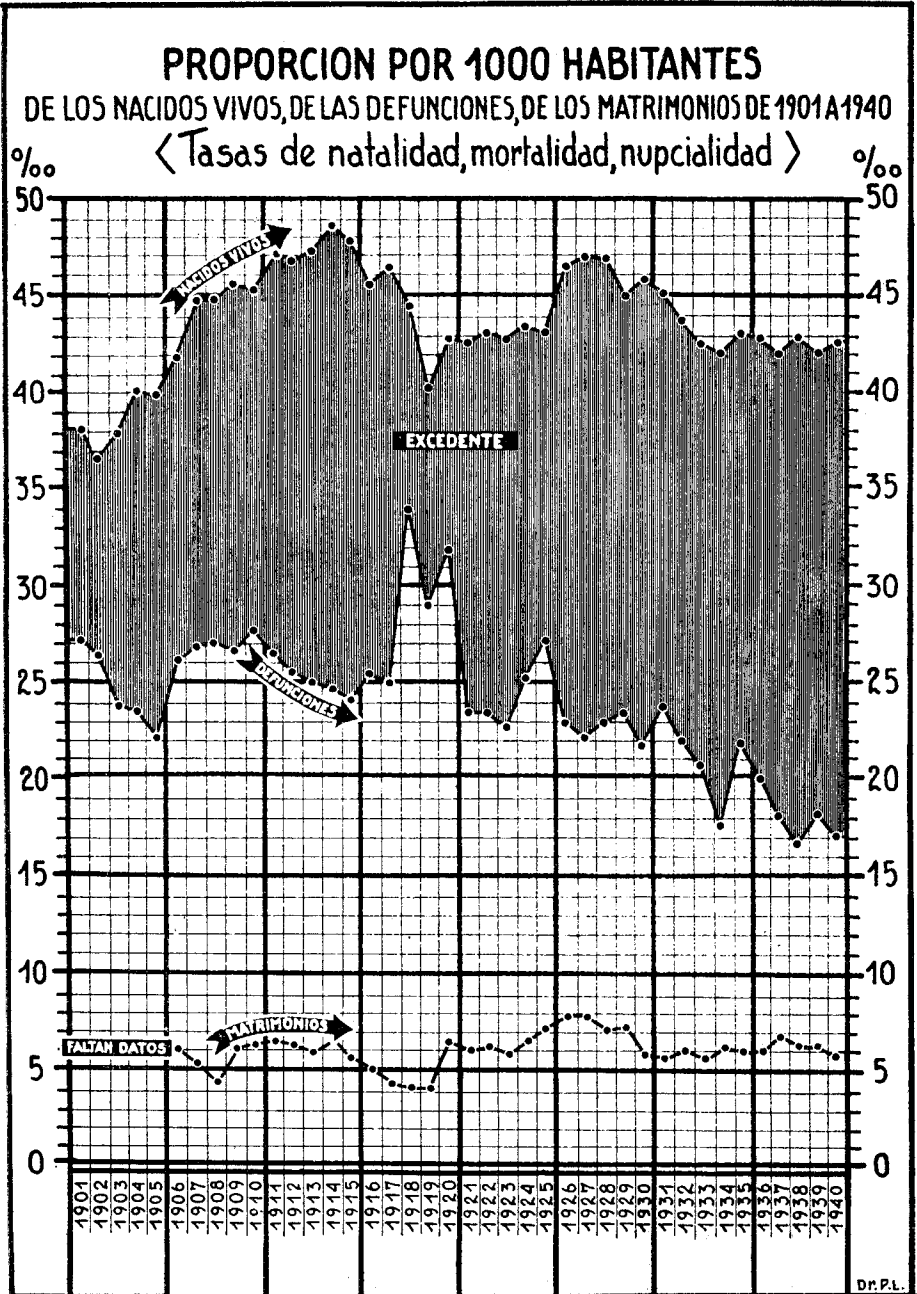
Años	Matrimonios	Nacidos Vivos	Defunciones	Exced. de Nacimientos	Proporción por 1000 habitantes			
					Matrimo- nios	Nacidos Vivos	Defun- ciones	Exced. de Nacimientos
1901	11387	8151	+ 3236	38.1	27.3	+ 10.8
1902	11078	7973	+ 3105	36.7	26.4	+ 10.3
1903	11613	7291	+ 4322	37.9	23.8	+ 14.1
1904	12547	7404	+ 5143	40.1	23.6	+ 15.5
1905	12594	9205	+ 3389	39.9	29.2	+ 10.7
1906	1935	13443	8417	+ 5026	6.0	41.9	26.2	+ 15.7
1907	1703	14762	8861	+ 5901	5.2	44.8	26.9	+ 17.9
1908	1472	15308	9124	+ 6184	4.4	44.9	27.1	+ 17.8
1909	2050	15600	9154	+ 6446	6.0	45.5	26.7	+ 18.8
1910	2227	15847	9723	+ 6124	6.3	45.2	27.7	+ 17.5
1911	2352	16839	9483	+ 7356	6.6	47.1	26.5	+ 20.6
1912	2314	17125	9378	+ 7747	6.3	46.7	25.6	+ 21.1
1913	2216	17746	9382	+ 8364	5.9	47.3	25.0	+ 22.3
1914	2542	18633	9482	+ 9151	6.6	48.6	24.7	+ 23.9
1915	2175	18700	9445	+ 9255	5.6	47.8	24.1	+ 23.7
1916	2012	18208	10166	+ 8042	5.0	45.6	25.5	+ 20.1
1917	1803	19004	10249	+ 8755	4.4	45.4	25.0	+ 21.4
1918	1757	18412	14034	+ 4378	4.2	44.5	34.0	+ 10.5
1919	1771	16796	12069	+ 4727	4.2	40.3	29.0	+ 11.3
1920	2725	18066	13420	+ 4646	6.5	42.9	31.9	+ 11.0
1921	2563	18252	10044	+ 8208	6.0	42.7	23.5	+ 19.2
1922	2667	18718	10186	+ 8532	6.2	43.2	23.5	+ 19.7
1923	2632	19026	10062	+ 8964	5.9	42.9	22.7	+ 20.2
1924	2974	19672	11344	+ 8328	6.6	43.6	25.2	+ 18.4
1925	3329	19960	12544	+ 7416	7.2	43.3	27.2	+ 16.1
1926	3705	21889	10813	+ 11076	7.9	46.5	23.0	+ 23.5
1927	3769	22588	10677	+ 11911	7.8	47.0	22.2	+ 24.8
1928	3517	23109	11332	+ 11777	7.1	46.9	23.0	+ 23.9
1929	3679	22662	11839	+ 10833	7.3	45.0	23.5	+ 21.5
1930	2975	23650	11225	+ 12425	5.8	45.8	21.8	+ 24.0
1931	2933	23838	12576	+ 11262	5.6	45.2	23.8	+ 21.4
1932	3250	23661	11843	+ 11818	6.0	43.9	22.0	+ 21.9
1933	3103	23543	11486	+ 12057	5.6	42.7	20.8	+ 21.9
1934	3501	23858	10020	+ 13838	6.2	42.2	17.7	+ 24.5
1935	3487	24934	12630	+ 12304	6.0	43.2	21.9	+ 21.3
1936	3551	25450	11811	+ 13639	6.0	43.0	20.0	+ 23.0
1937	4128	25624	11032	+ 14592	6.8	42.2	18.2	+ 24.0
1938	3923	26839	10422	+ 16417	6.3	43.0	16.7	+ 26.3
1939	4052	27027	11637	+ 15340	6.3	42.3	18.3	+ 24.0
1940	3722	28004	11211	+ 16793	5.7	42.7	17.1	+ 25.6

Cuadro No 5

NOTA: Faltan datos de Nupcialidad para los años 1901, 1902, 1903, 1904 y 1905.

SECRETARÍA DE SALUBRIDAD PÚBLICA
Y PROTECCIÓN SOCIAL

SECCIÓN DE BIODEMOGRAFÍA



Dr. P.L.
W.R.V.

Gráfica N° 5

Excedente de nacimientos o crecimiento vegetativo en diversos países del mundo en el año 1938

Cuadro de comparación internacional

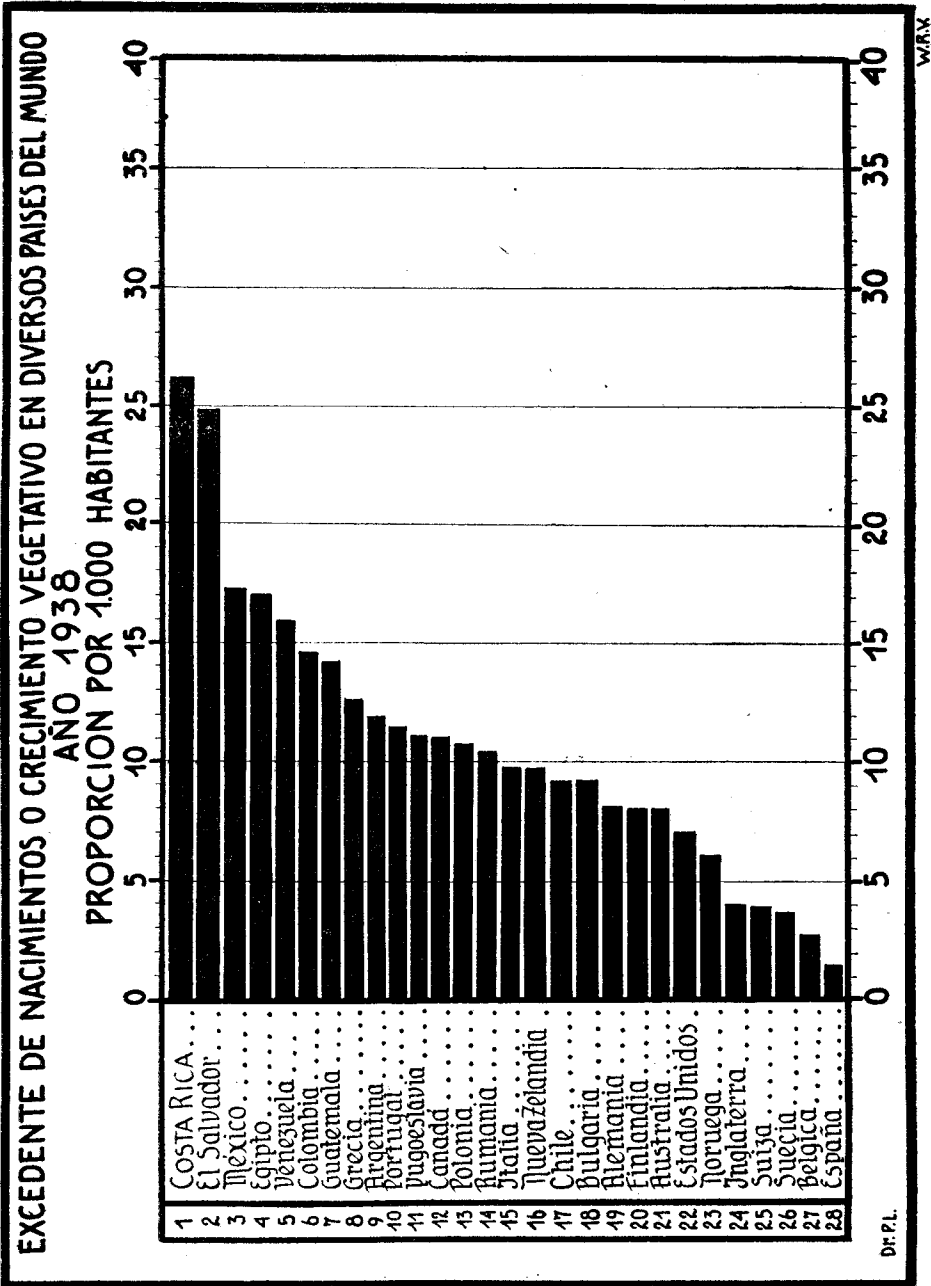
PAISES	
<i>Africa</i>	Proporción por 1000 habitantes
Egipto.....	17.0
<i>América</i>	
Argentina.....	11.8
Canadá.....	11.0
Colombia.....	14.6
COSTA RICA.....	26.3
Chile.....	9.1
El Salvador.....	24.8
Estados Unidos.....	7.0
Guatemala.....	14.1
México.....	17.3
Venezuela.....	15.9
<i>Europa</i>	
Alemania.....	8.0
Bélgica.....	2.6
Bulgaria.....	9.1
España.....	1.4
Finlandia.....	7.9
Grecia.....	12.6
Italia.....	9.7
Noruega.....	6.0
Polonia.....	10.7
Portugal.....	11.4
Rumanía.....	10.4
Inglaterra.....	3.7
Suecia.....	3.4
Suiza.....	3.6
Yugoeslavia.....	11.1
<i>Oceanía</i>	
Australia.....	7.9
Nueva Zelanda.....	9.9

Cuadro N° 6

NOTA: En este cuadro no apareció la Unión Sud-Africana y Francia por tener un déficit en su natalidad: *Unión Sud Africana*: Natalidad 25.0 ‰, Mortalidad General: 29.9 ‰ = 4.9 ‰ de déficit. *Francia*: Natalidad 14.6 ‰, Mortalidad General 15.4 ‰ = 0.7 ‰ de déficit.

SECRETARÍA DE SALUD PÚBLICA
Y PROTECCIÓN SOCIAL

SECCIÓN DE BIODEMOGRAFÍA



Gráfica N° 6

La curva de los *excedentes de nacimientos* presenta un aspecto de progresión continua, excepto el quinquenio 1916-1920 en que sufre una estrangulación; ésta se acentúa en los años 1918, 1919 y 1920 a consecuencia de la epidemia de la gripe y de la crisis económica resultante de la guerra mundial. El máximo de excedente se observa en el quinquenio 1936-1940, y, especialmente en el año 1938, con 26,3 por 1.000 habitantes, el más alto crecimiento vegetativo de todos los países del mundo en este mismo año (véanse cuadro y gráfica N° 6).

Fácil es comprender la enorme importancia que ese excedente tiene para nuestro país de tan poca densidad. Del aumento de nuestra población depende la valorización de la riqueza natural del país, y el saneamiento automático de regiones hoy inhabitables. Así vemos realizándose entre nosotros la sentencia del gran político argentino *Alberdi*, "*gobernar es poblar*", y el cual en una parte de sus *obras completas* también dice: "La población es la medida exacta de la capacidad de nuestros gobiernos. El Ministro de Estado que no duplica el censo de esos pueblos cada diez años, ha perdido su tiempo en nimiedades y bagatelas".

Otro fenómeno, que se evidencia en la gráfica N° 5, es la íntima relación que en sus oscilaciones conservan las curvas de matrimonios y nacidos vivos, no obstante la alta ilegitimidad en el país que fluctúa de 20 a 24 por 100 nacidos vivos.

B) Matrimonios y divorcios

Los hechos demográficos fundamentales en el análisis del movimiento natural de una población son la natalidad y la mortalidad; pero también la unión y separación legal entre hombre y mujer son de gran importancia. Los nacimientos legítimos constituyen la mayor proporción del total de nacimientos y su número depende a la vez del efectivo de las parejas casadas y de su fecundidad. Así, el estudio de la nupcialidad constituye un capítulo importantísimo de la demografía.

1.—NUPCIALIDAD

La nupcialidad se expresa en coeficientes por 100, 1.000, 10.000, etc. habitantes; la presentación más común es la de 1.000 habitantes. Sin embargo, los habitantes que no han cumplido la mayoría no están aptos para contraer matrimonio; por eso se ha pensado en tasas de *nupcialidad en la población apta para contraer matrimonio*. Para ese cálculo se fija un mínimo y máximo de edad, diferente para cada sexo, en que se incluyen las personas viudas y divorciadas. Esa tasa, más significativa que la anterior sobre la población total, presenta dificultades en los cálculos, ya que el número de las personas en edad matrimonial no se da sino por los censos cada 5 ó 10 años, y a veces más, como sucede entre nosotros que en realidad los últimos datos que poseemos son los del censo de 1892. Variaciones de la nupcialidad pueden observarse entre los diversos grupos de edad. Esas variaciones de gran importancia para la fecundidad, la eugenesia, etc., hacen necesaria la presentación de tasas de nupcialidad por grupos de edades, o mejor, de año en año y por sexo.

Desgraciadamente los obstáculos legales ya apuntados, del Registro del Estado Civil, y la falta de un censo reciente y completo, nos impiden estudiar éstos y muchos otros aspectos de nupcialidad, tan importantes para la política demográfico-sanitaria general del país.

a) Frecuencia de matrimonios en la población total

El número de matrimonios desde 1916 presenta sucesiones de máxima (1919, 1924, 1926, 1936, 1937), con mínima (1916, 1919, 1921, 1923, 1927,

SECRETARÍA DE SALUBRIDAD PÚBLICA
Y PROTECCIÓN SOCIAL

SECCIÓN DE BIODEMOGRAFÍA

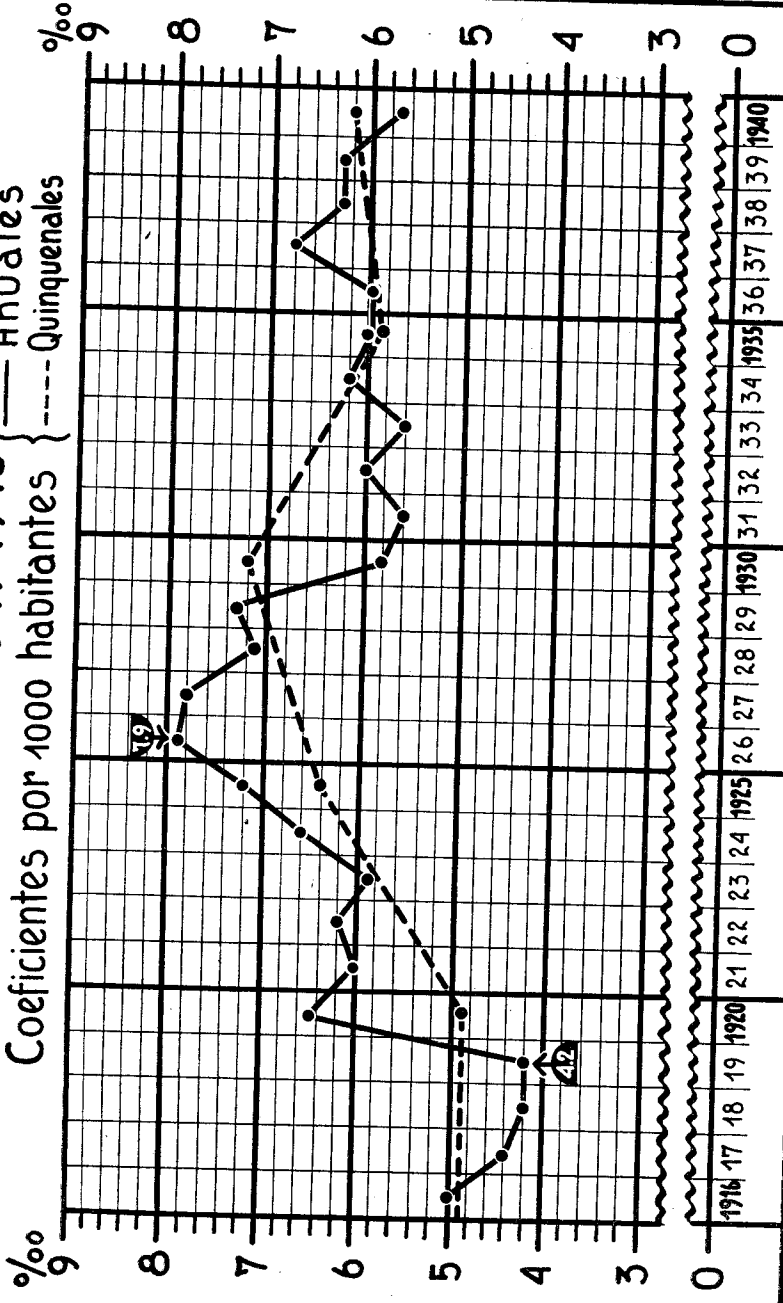
Nupcialidad en la República de 1916 a 1940

AÑOS	Matrimonios	Coeficientes por 1000 habitantes	
		Anuales	Quinquenales
1916.....	2012	5.0	
1917.....	1803	4.4	
1918.....	1757	4.2	
1919	1771	4.2	
1920.....	2725	6.5	4.9
1921.....	2563	6.0	
1922.....	2667	6.2	
1923.....	2632	5.9	
1924.....	2974	6.6	
1925.....	3329	7.2	6.4
1926.....	3705	7.9	
1927.....	3769	7.8	
1928.....	3517	7.1	
1929.....	3679	7.3	
1930.....	2975	5.8	7.2
1931.....	2933	5.6	
1932.....	3250	6.0	
1933.....	3103	5.6	
1934.....	3501	6.2	
1935.....	3487	6.0	5.9
1936.....	3551	6.0	
1937.....	4128	6.8	
1938.....	3923	6.3	
1939.....	4052	6.3	
1940.....	3722	5.7	6.2

Cuadro No. 7

VARIACIONES DE LA NUPCIALIDAD EN LA REPUBLICA DE 1916 A 1940

Coefficientes por 1000 habitantes { — Anuales
----- Quinquenales



Dr. P. L.
W. R. V.

Gráfica N° 7

SECRETARÍA DE SALUBRIDAD PÚBLICA
Y PROTECCIÓN SOCIAL

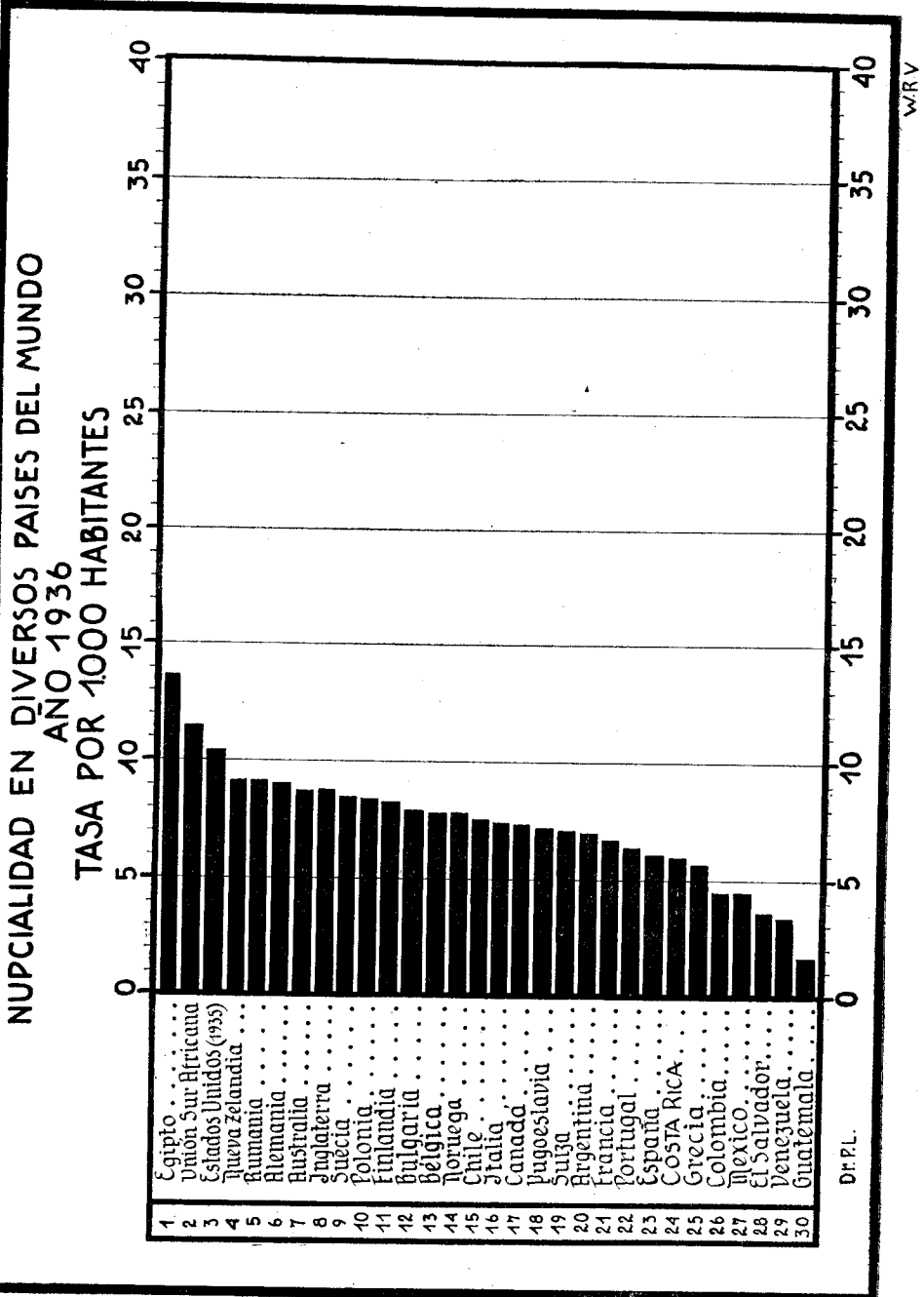
SECCIÓN DE BIODEMOGRAFÍA

Nupcialidad en diversos países del mundo en el año de 1936

Cuadro de comparación internacional

PAISES	Tasa por 1900 habitantes
<i>Africa</i>	
Egipto.....	13.6
Unión Sud-Africana.	11.5
<i>América</i>	
Argentina.....	7.0
Canadá.....	7.3
Colombia.....	4.5
COSTA RICA.....	6.0
Chile.....	7.5
El Salvador....	3.6
Estados Unidos (1935).....	10.4
Guatemala.....	1.7
México.....	4.5
Venezuela.....	3.4
<i>Europa</i>	
Alemania.....	9.1
Bélgica.....	7.8
Bulgaria.....	7.9
España (1935).....	6.1
Finlandia.....	8.3
Francia.....	6.7
Grecia.....	5.6
Italia.....	7.4
Noruega.....	7.8
Polonia.....	8.4
Portugal.....	6.4
Rumanía.....	9.2
Inglaterra.....	8.7
Suecia.....	8.5
Suiza.....	7.1
Yugoeslavia.....	7.2
<i>Oceania</i>	
Australia.....	8.7
Nueva Zelanda.....	9.2

SECCIÓN DE BIODEMOGRAFÍA



Gráfica N° 8